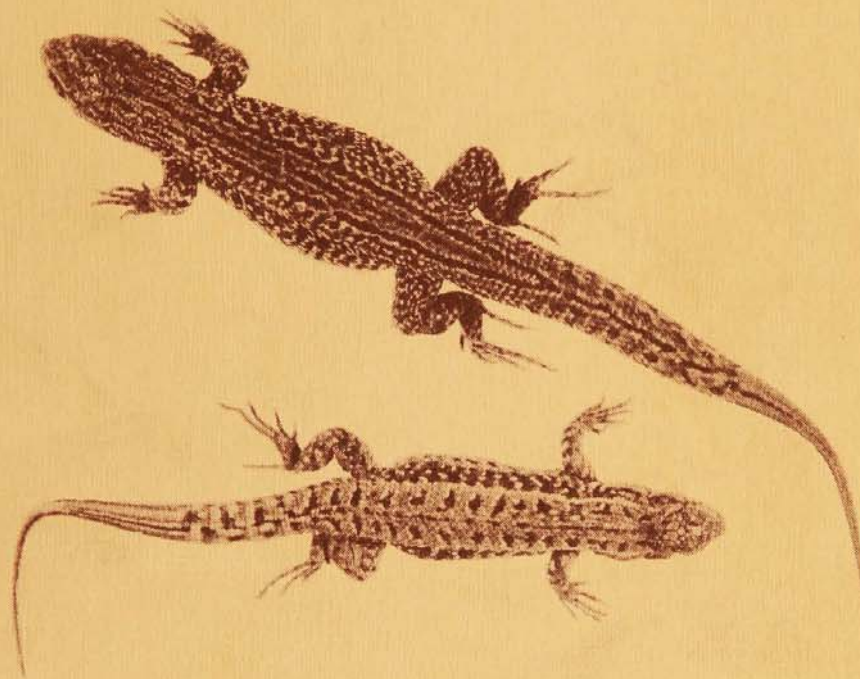




MINISTERIO DE EDUCACION PUBLICA
DIRECCION DE BIBLIOTECAS, ARCHIVOS Y MUSEOS
MUSEO NACIONAL DE HISTORIA NATURAL



PUBLICACION OCASIONAL Nº 43 / 1986

CATALOGO CRITICO DE LOS TIPOS DE REPTILES CONSERVADOS EN EL MUSEO NACIONAL DE HISTORIA NATURAL SANTIAGO, CHILE

JUAN CARLOS ORTIZ y HERMAN NUÑEZ



MINISTERIO DE EDUCACION PUBLICA
DIRECCION DE BIBLIOTECAS, ARCHIVOS Y MUSEOS
MUSEO NACIONAL DE HISTORIA NATURAL



PUBLICACION OCASIONAL Nº 43 / 1986

CATALOGO CRITICO DE LOS TIPOS DE REPTILES CONSERVADOS EN EL MUSEO NACIONAL DE HISTORIA NATURAL SANTIAGO, CHILE

JUAN CARLOS ORTIZ y HERMAN NUÑEZ

Motivo de la portada: *Liolaemus hernani* Sallaberry, Núñez y Yáñez, 1982
Holotipo y alotipo, arriba y abajo respectivamente.

Toda correspondencia debe dirigirse a:
Casilla 787 - Santiago, Chile.



EDICIONES DE LA DIRECCION DE BIBLIOTECAS, ARCHIVOS Y MUSEOS

Ministro de Educación Pública	Sergio Gaete Rojas
Subsecretario de Educación	René Salamé Martín
Director de Bibliotecas, Archivos y Museos	Mario Arnelo Romo

**PUBLICACION OCASIONAL
DEL MUSEO NACIONAL DE HISTORIA NATURAL**

Director

Conservador del Museo Nacional de Historia Natural
Hans Niemeyer Fernández

Editor

Daniel Frassinetti C.

Consejo Editorial

Jefe de Sección Antropología
Eliana Durán S.

Jefe de Sección Geología
Daniel Frassinetti C.

Jefe de Sección Botánica
Mélica Muñoz S.

Jefe de Sección Hidrobiología
Pedro Báez R.

Jefe de Sección Entomología
Ariel Camousseight M.

Jefe de Sección Zoología
José Yáñez V.

© Dirección de Bibliotecas Archivos y Museos
Inscripción N° 66845
Edición de 600 ejemplares

CATALOGO CRITICO DE LOS TIPOS DE REPTILES CONSERVADOS EN EL MUSEO NACIONAL DE HISTORIA NATURAL DE SANTIAGO, CHILE. (*)

JUAN CARLOS ORTIZ (**) y HERMAN NUÑEZ (***)

RESUMEN

Se entrega un catálogo crítico de los tipos primarios de reptiles depositados en el Museo Nacional de Historia Natural. Existen noventa y cuatro especímenes tipos primarios para ocho especies nominales. Se entrega autor(es) de la(s) especies, fecha, referencia, sinonimia si cabe, número de registro, localidad, recolector, número de ejemplares y su forma de conservación, además de las medidas hocico-cloaca, largo y ancho de la cabeza y comentarios. Se incluye un anexo (1) para tipos no encontrados o transferidos a otros Museos y un segundo que incluye los *nomen nudum* de las especies de R.A. Philippi.

ABSTRACT

A critical catalogue of primary types about reptiles in the herpetological collection of the Museo Nacional de Historia Natural is given. There are ninety four specimens belonging to eight nominal species. Original information on the species is given too: author, date, bibliographic reference, its synonymy if proceed, record of collection, locality, recollector, specimens number and kind of conservation. Furthermore, snout-vent length, and both the length and width head are included. An annex about lost or disappeared types is given and a second one on *nomen nudum* of R.A. Philippi.

INTRODUCCION

La colección de Reptiles del Museo Nacional de Historia Natural de Santiago sólo comienza a formarse con la llegada del naturalista alemán Rodolfo Amando Philippi, quien hace el primer aporte con el material recolectado en su "Viaje al Desierto de Atacama" durante los años 1853-54. Como fruto de nuevas expediciones emprendidas por Philippi y de donaciones de particulares y colaboradores, la colección se incrementa en gran medida, como lo atestiguan los datos entregados por Lataste (1891) sobre los saurios, exceptuando el género *Liolaemus*. Quijada (1914) señala que en la colección se encuentran representadas 102 especies y 65 géneros, la cual dos años más tarde había aumentado a 185 especies y 80 géneros (Quijada 1916). Luego la colección cayó en un abandono total que le produjo un enorme deterioro. Donoso-Barros y Cárdenas (1965) encontraron sólo 17 de los 35 taxones de serpientes de Philippi que aparecen presentes en el Catálogo de Quijada (1916).

A partir de 1978 se ha tratado de recuperar lo que quedaba de la antigua colección y se ha iniciado una nueva, por parte de uno de los autores (Herman Núñez).

La entrega de este Catálogo permitirá a los herpetólogos conocer la existencia de este material en nuestras colecciones, así como el destino que ha sufrido aquel que no existe.

* Trabajo financiado por el proyecto 20.38.02 de la Dirección de Investigación de la Universidad de Concepción.

** Departamento de Zoología. Univ. de Concepción, Casilla 2407, Concepción, Chile.

*** Sección Zoología, Museo Nacional de Historia Natural. Casilla 787, Santiago, Chile.

Hay 94 especímenes tipos que representan los tipos primarios (holotipos, paratipos, lectotipos o sintipos) de 9 especies nominales descritas por: Philippi (1860, 1887, 1899a, 1899b); Werner (1907); Ortiz (1975); Sallaberry *et al.* (1982); Núñez y Yáñez (1983); Yáñez y Núñez (1983) y Núñez y Labra (1985). Se considera que sólo 10 especies nominales son válidas (sinónimo senior). Cada especie nominal es mencionada en el orden y la familia actual, pero siguiendo el orden alfabético del nombre del género y de la especie utilizados en la descripción original. Para cada especie nominal se indica: 1) el nombre del autor, la fecha, la referencia y la página de la descripción original; 2) el estatus actual del taxon si él es diferente del estatus original; 3) el número de registro del catálogo; 4) el estatus del tipo (holotipo, lectotipo, sintipo, paratipo, etc.); 5) la localidad de origen del tipo; 6) coordenadas geográficas; 7) el colector o donante; 8) la fecha de recolecta; 9) número de ejemplares y su modo de conservación; 10) en los saurios, las siguientes medidas, expresadas en mm: LHA, longitud hocico-cloaca; LC, longitud de la cabeza; AC, ancho de la cabeza; 11) comentarios.

Luego de entregar la lista de las especies que se encuentran en las colecciones del Museo, ha parecido interesante dar otra de las especies de las cuales los tipos no se encontraron, ya sea porque están perdidos o transferidos a otros Museos (anexo 1). En el anexo 2 se entrega una relación de los aquí considerados *nomen nudum* de las especies citadas por Philippi para ejemplares que existen o existieron en las colecciones del Museo.

ORDEN TESTUDINATA FAMILIA CHELONIIDAE

Género *Thalassochelys* Fitzinger, 1835

Thalassochelys controversa Philippi, 1899. An. Univ. Chile. 104: 732

Nombre actual = *Lepidochelys olivacea* (Eschscholtz, 1824)

MNHN 1512. Lectotipo. Quinteros (32° 46' S; 71° 32' O). F. Albert. 1 ejemplar completo embalsamado.

De los tres ejemplares sintipos en los cuales se basó la descripción de Philippi (1899b): uno completo que fue donado por F. Vidal Gormaz y un espaldar sin datos de colecta, no se encuentran en el Museo. Quijada (1916) indicaba que existía un espaldar proveniente de Cucao y donado por A. Oyarzún, pero es muy difícil saber si ese ejemplar correspondía al espaldar señalado por Philippi (1899b). El tercer ejemplar, que está completo, es el único que se conserva y aquí es designado lectotipo. Sus medidas son: longitud del espaldar medido en línea recta: 553 mm; en curvatura: 595 mm; ancho del espaldar medido en línea recta: 530 mm; en curvatura: 674 mm.

Thalassochelys tarapacana Philippi, 1887. Zool. Garten, Frankfurt, 28 (3): 85

Nombre actual = *Lepidochelys olivacea* (Eschscholtz, 1824)

MNHN 1511. Holotipo. Iquique (20° 12' S; 70° 10' O), K. Rahmer. 1 ejemplar completo embalsamado.

La primera denominación de esta especie fue en 1887 donde Philippi entregó, a lo menos, dos características por las cuales la consideraba una nueva especie. La gráfica original específica fue *tarapacona* debido seguramente a un error de imprenta lo cual fue enmendado por el mismo Philippi (1899b, 1901) cuando redescrive formalmente este taxon. Sus medidas son: longitud del espaldar medido en línea recta:

565 mm; en curvatura: 595 mm, ancho del espaldar medido en línea recta: 520 mm; en curvatura: 673 mm.

FAMILIA DERMOCHELYDAE

Género *Sphargis* Merren, 1820

Sphargis angusta Philippi, 1899. An. Univ. Chile. 104: 730.

Nombre actual = *Dermochelys coriacea* (Linnaeus, 1766).

MNHN 1515. Holotipo. Tocopilla (22° 04'S; 70° 12'O). M. Ossa. 1 ejemplar entero embalsamado. Sus medidas son: longitud del espaldar medido en línea recta: 1450 mm; en curvatura: 1470 mm; ancho del espaldar medido en línea recta: 630 mm; en curvatura: 980 mm.

ORDEN SQUAMATA FAMILIA IGUANIDAE

Género *Ctenoblepharis*

Ctenoblepharis audituvelatus Núñez y Yáñez, 1983. Copeia, 1983: 454.

Nombre actual = *Phrynosaura audituvelatus* (Núñez y Yáñez, 1983).

MNHN 978. Holotipo. 10 km al E de San Pedro de Atacama en el llano de Vilama en el camino al Volcán Licancabur (22° 55'S; 68° 12'O). J. Yáñez y H. Núñez. 4 de septiembre de 1981. 1 ejemplar en alcohol. LHA: 56,2 mm; LC: 13,4 mm; AC: 10,7 mm.

MNHN 979. Alotipo. 10 km al E de San Pedro de Atacama en el llano de Vilama en el camino al Volcán Licancabur (22° 55'S; 68° 12'O). H. Núñez y J. Yáñez. 4 de septiembre de 1981. 1 ejemplar en alcohol. LHA: 58,3 mm; LC: 12,4 mm; AC: 10,1 mm.

MNHN 980. Paratipo. Recolectado en la misma localidad y fecha que el holotipo. 1 ejemplar en alcohol. LHA: 52,7 mm; LC: 13,0 mm; AC: 9,2 mm.

MNHN 981. Paratipo. Recolectado en la misma localidad y fecha que el holotipo. 1 ejemplar en alcohol. LHA: 56,7 mm; LC: 13,3 mm; AC: 9,1 mm.

Los números de colección de la publicación original corresponden a los siguientes actuales MNHN 210 = MNHN 978; MNHN 211 = MNHN 979; MNHN 212 = MNHN 980; MNHN 213 = MNHN 981.

Género *Liolaemus* Wiegmann, 1834

Liolaemus buergeri Werner, 1907 in Bürger. An. Univ. Chile 121: 152.

MNHN 1474. Lectotipo. El Planchón, 3000 m. Cordillera de Curicó (35° 13'S; 70° 34'O). O. Bürger. 1 ejemplar en alcohol. LHA: 67,2 mm; LC: 14,9 mm; AC: 12,0 mm.

MNHN 1471. Paralectotipo. El Planchón, 3000 m. Cordillera de Curicó (35° 13'S; 70° 34'O). O. Bürger. 1 ejemplar en alcohol. LHA: 89,8 mm; LC: 18,4 mm; AC: 15,9 mm.

MNHN 1472. Paralectotipo. El Planchón, 3000 m. Cordillera de Curicó (35° 13'S; 70° 34'O). O. Bürger. 1 ejemplar en alcohol. LHA: 92,6 mm; LC: 19,3 mm; AC: 17,8 mm.

MNHN 1473. Paralectotipo. El Planchón, 3000 m. Cordillera de Curicó (35° 13'S;

70° 34'O). O. Bürger. 1 ejemplar en alcohol. LHA: 61,8 mm; LC: 13,5 mm; AC: 11,2 mm.

MNHN 1475. Paralectotipo. El Planchón, 3000 m. Cordillera de Curicó (35° 13'S; 70° 34'O). O. Bürger. 1 ejemplar en alcohol. LHA: 31,4 mm; LC: 8,5 mm; AC: 6,7 mm.

MNHN 1476. Paralectotipo. El Planchón, 3000 m. Cordillera de Curicó (35° 13'S; 70° 34'O). O. Bürger. 1 ejemplar en alcohol. LHA: 63,5 mm; LC: 14,7 mm; AC: 11,2 mm.

A partir de un número indeterminado de ejemplares de nuestro Museo que fueron colectados y enviados por O. Bürger a F. Werner, éste describió *L. buergeri*. La serie sintipo, por los antecedentes recogidos, quedó depositada en tres colecciones diferentes (Instituto de Biología Juan Noé de la Facultad de Medicina de la Universidad de Chile, Museo de Gottingen, Alemania y Museo Nacional de Historia Natural de Santiago). Del destino de los ejemplares de las dos primeras colecciones nos referimos a ellos en el Anexo I. En nuestro museo actualmente se conocen 6 ejemplares de los cuales MNHN 1474 aquí es designado lectotipo y los otros restantes como paralectotipos.

Se debe hacer notar que los ejemplares MNHN 1471 y 1472 son mucho más robustos y presentan ciertas diferencias con el resto de los paralectotipos. Esto podría estar comprendido dentro de la variabilidad de la especie señalada por Müller y Hellmich (1935) y Hellmich (1950). El estado del material no permite deducir otras conclusiones y nuevas colectas en la localidad tipo permitirán ampliar el conocimiento de estas variantes. Quijada (1916 y 1917) no menciona la presencia de ejemplares de *L. buergeri* en la colección del Museo, pero es muy probable que los hubieran colocado bajo las denominaciones de *L. multiformis* (1916: 29) y *L. signifer* (1916: 30).

Liolaemus curis Núñez y Labra, 1985. Copeia, 1985: 556

MNHN 1545. Holotipo. Termas de El Flaco, ribera sur río Tinguiririca (34° 58'S; 70° 28'O). Ma. A. Labra y H. Núñez. 7 de febrero de 1984. 1 ejemplar en alcohol. LHA: 102,6 mm; LC: 23,3 mm; AC: 20,6 mm.

MNHN 1546. Alotipo. Recolectado en la misma fecha y localidad que el holotipo. 1 ejemplar en alcohol. LHA: 86,3 mm; LC: 19,0 mm; AC: 16,6 mm.

MNHN 1547 a 1585. Paratipos. Recolectados en la misma localidad y entre el 4 y 11 febrero de 1985. Conservados todos en alcohol. Debido al gran número de ellos se entregarán sus medidas en el cuadro 1.

Liolaemus donosoii Ortiz, 1975. An. Mus. Hist. Nat. 8: 62. Valparaíso.

MNHN 1499. Paratipo. Agua Verde en la Quebrada de Taltal (25° 21'S; 70° 00'O). S. Zunino. 1 ejemplar en alcohol. LHA: 68,5 mm; LC: 15,2 mm; AC: 12,4 mm.

MNHN 1500. Paratipo. Agua Verde en la Quebrada de Taltal (25° 24'S; 70° 00'O). M. Riveros. 1 ejemplar en alcohol. LHA: 54,3 mm; LC: 11,7 mm; AC: 9,0 mm.

La abreviación y los números de colección de la publicación original corresponden a los siguientes actuales: UCH-V RO 1181 = MNHN 1499 y UCH-V RO 1189 R = MNHN 1500.

Liolaemus fabiani Yáñez y Núñez, 1983. Copeia, 1983: 788.

Nombre actual = *Abas fabiani* (Yáñez y Núñez, 1983).

MNHN 970. Holotipo. 10 km al E de San Pedro de Atacama en el llano de Vilama en el camino al Volcán Licancabur (22° 55'S; 68° 12'O). H. Núñez y J. Yáñez. 4 de septiembre de 1981. 1 ejemplar en alcohol. LHA: 70,5 mm: LC: 16,5 mm: AC: 11,3 mm.

Cuadro 1. Medidas de longitud hocico - ano (LHA); longitud de la cabeza (LC) y ancho de la cabeza (AC) de 39 treinta y nueve ejemplares paratipos de *L. curis*. expresadas en mm.

Paratipo	LHA	LC	AC
MNHN 1547	100.2	23.7	19.4
MNHN 1548	101.4	20.6	20.6
MNHN 1549	85.0	19.0	16.1
MNHN 1550	85.1	19.3	16.5
MNHN 1551	89.7	19.6	16.8
MNHN 1552	93.5	21.2	17.9
MNHN 1553	99.5	22.4	13.0
MNHN 1554	94.7	20.3	17.4
MNHN 1555	63.5	14.9	12.6
MNHN 1556	79.5	18.2	15.3
MNHN 1557	85.4	18.9	15.6
MNHN 1558	75.9	16.3	14.7
MNHN 1559	89.7	19.4	17.9
MNHN 1560	93.2	20.3	16.8
MNHN 1561	90.3	19.8	16.1
MNHN 1562	81.3	17.9	15.0
MNHN 1563	86.0	20.0	16.5
MNHN 1564	63.0	14.2	12.2
MNHN 1565	83.8	18.0	16.8
MNHN 1566	89.9	19.9	17.4
MNHN 1567	63.2	13.9	11.1
MNHN 1568	87.4	18.6	15.9
MNHN 1569	83.0	17.8	15.2
MNHN 1570	37.3	9.5	7.6
MNHN 1571*	37.2	9.8	8.2
MNHN 1572*	36.7	9.4	7.5
MNHN 1573*	37.3	9.5	7.8
MNHN 1574*	36.8	9.5	8.2
MNHN 1575*	37.5	9.1	7.4
MNHN 1576	90.3	19.2	16.7
MNHN 1577	59.4	13.5	11.4
MNHN 1578	85.1	18.0	15.4
MNHN 1579	88.5	20.0	17.5
MNHN 1580	92.5	19.8	15.2
MNHN 1581	81.0	17.8	15.0
MNHN 1582	83.5	17.7	14.4
MNHN 1583	74.7	16.7	14.0
MNHN 1584	88.0	18.8	15.7
MNHN 1585	72.7	16.4	12.8

*Nacidos en cautividad el 11 de febrero de 1985.

MNHN 971. Alotipo. Recolectado en la misma localidad y fecha que el holotipo. 1 ejemplar en alcohol. LHA: 60,8 mm: LC: 13,7 mm: AC: 9,4 mm.

MNHN 972. Paratipo. Recolectado en la misma localidad y fecha que el holotipo. 1 ejemplar en alcohol. LHA: 68,0 mm; LC: 15,2 mm; AC: 11,4 mm.
 MNHN 973. Paratipo. Recolectado en la misma localidad y fecha que el holotipo. 1 ejemplar en alcohol. LHA: 70,7 mm; LC: 16,9 mm; AC: 11,4 mm.
 MNHN 974. Paratipo. Recolectado en la misma localidad y fecha que el holotipo. 1 ejemplar en alcohol. LHA: 55,8 mm; LC: 13,9 mm; AC: 10,0 mm.
 MNHN 975. Paratipo. Recolectado en la misma localidad y fecha que el holotipo. 1 ejemplar en alcohol. LHA: 70,2 mm; LC: 16,0 mm; AC: 10,0 mm.
 MNHN 976. Paratipo. Recolectado en la misma localidad y fecha que el holotipo. 1 ejemplar en alcohol. LHA: 61,8 mm; LC: 14,9 mm; AC: 11,0 mm.

Los números de colección de la publicación original corresponden a los siguientes números actuales MNHN 214 = MNHN 970; MNHN 215 = MNHN 971; MNHN 216 = MNHN 972; MNHN 217 = MNHN 973; MNHN 218 = MNHN 974; MNHN 219 = MNHN 975; MNHN 220 = MNHN 976.

Liolaemus hernani Sallaberry, Núñez y Yáñez. 1982. Bol. Mus. Nac. Hist. Nat. Santiago, 39: 93.

MNHN-643. Holotipo. Mineral El Teniente, Bajos de Colón (34° 05'S; 70° 20'O) a 70 km al noroeste de la ciudad de Rancagua a 1870 m s.n.m. M. Sallaberry y M. Gajardo. 19 de febrero de 1981. 1 ejemplar. LHA. 64,2 mm; LC: 14,3 mm; AC: 11,8 mm.

MNHN-644. Alotipo. Recolectado en la misma localidad y fecha que el holotipo. 1 ejemplar en alcohol. LHA: 54,5 mm; LC: 11,4 mm; AC: 8,8 mm.

MNHN 631 a 642 y 645 a 658. Paratipos. Recolectados en la misma localidad y fecha que el holotipo. Conservados todos en alcohol.

Se entregan sus medidas en el Cuadro 2.

Cuadro 2. Medidas de longitud hocico-año (LHA); longitud de la cabeza (LC) y ancho de cabeza (AC) de veintiseis ejemplares de *L. hernani*, expresadas en mm.

Paratipo	LHA	LC	AC	Paratipo	LHA	LC	AC
MNHN 631	59.1	13.4	10.8	MNHN 646	60.8	13.8	11.2
MNHN 632	51.7	11.4	10.2	MNHN 647	59.5	10.9	9.0
MNHN 633	55.1	11.4	9.0	MNHN 648	53.4	12.6	10.6
MNHN 634	57.7	13.3	10.0	MNHN 649	65.6	15.0	12.3
MNHN 635	59.3	12.2	10.1	MNHN 650	55.1	11.9	9.4
MNHN 636	56.9	13.3	10.6	MNHN 651	60.5	no medible	
MNHN 637	58.3	12.7	9.8	MNHN 652	66.8	14.5	11.5
MNHN 638	50.3	11.2	9.2	MNHN 653	51.0	11.9	9.8
MNHN 639	57.1	no medible		MNHN 654	27.2	7.1	5.4
MNHN 640	56.2	13.3	10.4	MNHN 655	25.2	6.5	4.8
MNHN 641	57.4	12.1	9.9	MNHN 656	26.4	6.8	5.1
MNHN 642	54.8	12.7	9.8	MNHN 657	23.2	6.2	4.3
MNHN 645	62.5	14.2	11.8	MNHN 658	27.3	7.3	5.3

Género *Proctotretus* Duméril et Bibron, 1837

Proctotretus bisignatus Philippi, 1860. Viaje al Desierto de Atacama. Ed. Halle, Sajonia: 148.

Nombre actual = *Liolaemus bisignatus* (Philippi, 1860).

MNHN 1477. Holotipo. Caldera (27° 04'S; 70° 51'O). R.A. Philippi. 1 ejemplar en alcohol. LHA: 90,3 mm; LC: 21,9 mm; AC 18,6 mm.

Proctotretus melanopleurus Philippi, 1860. Viaje al Desierto de Atacama. Ed. Halle. Sajonia: 149.

Nombre actual = *Liolaemus melanopleurus* (Philippi, 1860).

MNHN 1549. Sintipo. Sin datos del lugar de colecta. R.A. Philippi. 1 ejemplar en alcohol. LHA: 70,9 mm; LC: 15,3 mm; AC: 10,6 mm.

MNHN 1550. Sintipo. Sin datos del lugar de colecta. R.A. Philippi. 1 ejemplar en alcohol. LHA: 48,8 mm; LC: 11,6 mm; AC: 7,7 mm.

En la antigua colección del Museo, se encontró un frasco con dos ejemplares que estaban rotulados como *Liolaemus darwini* Blg. Esta etiqueta presumiblemente data del tiempo de Quijada (1916, 1917). Este en su catálogo coloca en esta denominación a tres ejemplares provenientes del "Desierto de Atacama". Bajo esta etiqueta se encontró una segunda manuscrita con letra de Philippi donde se pudo leer en forma nítida "*Pr. melanopleurus* "Phil. Oujada (1916, 1917) al determinar a estos ejemplares como *L. darwini* siguió el criterio de Boulenger (1885) que consideraba a *Pr. melanopleurus* sinónimo de *L. darwini*, a pesar que *L. darwini* había sido descrito para la Patagonia argentina y *Pr. melanopleurus* para el Desierto de Atacama.

El examen de estos dos ejemplares muestra cierta semejanza con *L. platei* Werner, 1898 pero se diferencian de él por presentar un número mayor de escamas (49-54) y la presencia de una franja negra lateral que se extiende de la axila a la ingle, característica esta última señalada por Philippi (1860). Con estos antecedentes se podría concluir que estos dos ejemplares serían sintipos de *L. melanopleurus*. A pesar de esto, preferimos considerar su estatus dudoso debido a que el estado de conservación de los ejemplares es malo, lo cual no permite visualizar otras características con claridad y a que no se conocen otros ejemplares de esta forma. El comentario sobre el tercer ejemplar señalado por Quijada (1916, 1917) se da en el Anexo 1.

ANEXO 1

Ejemplares tipos no encontrados o transferidos a otros museos

ORDEN TESTUDINATA FAMILIA CHELONIIDAE

Género *Chelonia* Latreille, 1801

Chelonia lata Philippi, 1886, Verhandlungen der Deutsche Wissenschaft Verein, 1: 212.

Nombre actual = *Lepidochelys olivacea* (Eschscholtz, 1824)

Esta especie fue denominada por primera vez por Philippi (1886) en base a tres caparazones: uno de la Isla de Chiloé (que le fue donado por el Sr. Enrique Chattertan), y dos provenientes de Valparaíso (33° 02'S; 71° 38'O), uno de los cuales lo obtuvo de la Sociedad Nacional de Agricultura. Estos ejemplares son señalados por Philippi en 1887 sin agregar nuevas características de las ya entregadas. Con posterioridad, Philippi (1899b y 1901) vuelve a redescubrir esta especie dando sus medidas

y agregando un nuevo ejemplar, colectado en Chiloé y obsequiado al Museo por el Sr. Ortiz de Zarate. De lo anterior se puede concluir que la fecha de publicación que se debe considerar para esta especie es 1886 y no 1882, como lo señalaban Wermuth y Mertens (1961). Los ejemplares sintipos son los tres especímenes indicados en las dos primeras publicaciones (Philippi, 1886 y 1887). De éstos ninguno se encuentra en las colecciones del Museo, e incluso, Quijada (1916 y 1917) no hace referencia a ellos. Donoso-Barros (1966) erróneamente reconoce en un ejemplar completo, embalsamado, como uno de los sintipos de *Ch. lata*, del cual entrega sus medidas. Este ejemplar que se encontraba rotulado como tipo de Philippi no corresponde a ninguno de los descritos originalmente. En el mejor de los casos, podría ser el ejemplar donado por Ortiz de Zarate (Philippi 1899b y 1901), a pesar que Quijada (1916 y 1917) indicaba que éste estaba representado sólo por el espaldar.

ORDEN SQUAMATA FAMILIA GEKKONIDAE

Género *Phyllodactylus* Gray, 1828

Phyllodactylus heterurus Werner, 1907 in Bürger. An. Univ. Chile. 121: 149.

Del material del Museo que había sido colectado en el Oasis de Pica (20° 30'S; 69° 21'O) por C. Reiche en 1902 y que fue enviado por O. Bürger a F. Werner para su estudio, en la actualidad no existe ningún ejemplar en nuestras colecciones. Quijada (1916 y 1917) bajo la denominación de *Ph. gerrhopygus* señalaba la presencia de ejemplares con los mismos datos de colecta, sólo que había una diferencia en la fecha, 1903, los cuales podrían haber correspondido a parte de la serie de sintipos de *Ph. heterurus*.

El ejemplar del cual se dan las medidas (LHA: 71,0 mm; LC: 12,0 mm; AC: 7,5 mm) en la descripción original (Werner 1907), debe considerarse igualmente perdido ya que no se encontraba en el material del Museo de Gottingen que fue recuperado por el Museo Alexandre Koenig de Bonn, donde se supone que Werner podría haber depositado un sintipo.

El sintipo que se encontraba en la colección del Instituto de Biología Juan Noé de la Facultad de Medicina de la Universidad de Chile y que fue redescrito por Donoso-Barros (1947) se quemó en el incendio que afectó a dicha institución.

FAMILIA IGUANIDAE

Género *Helocephalus* Philippi, 1860

Helocephalus nigriceps Philippi, 1860. Viaje al Desierto de Atacama. Ed. Halle, Sajonia: 149. Zool. Pl. 6, fig. 1.

Nombre actual = *Ctenoblepharis nigriceps* (Philippi, 1860)

De los dos ejemplares sintipos que R.A. Philippi capturó cerca de Pajonal, aproximadamente a 3400 m (24° 24'S; 68° 41'O), uno está perdido y el otro se encuentra en el Zoologischen Staatssammlung de Munchen con el número 38/1930. Este ejemplar le fue facilitado a Walter Hellmich por el Prof. del Museo Ernesto Gigoux (Hellmich 1934). Este ejemplar trató de ser devuelto al Museo por Hellmich, pero por una situación inexplicable éste fue devuelto a su remitente (U. Grüber, comunicación personal). Aquí este espécimen es designado lectotipo. Es un macho adulto

con 5 poros anales, 95 escamas alrededor del cuerpo y sus medidas son: LHA: 85,0 mm; LC: 21,5 mm; AC: 17,0 mm.

Género *Leiosaurus* Duméril y Bibron, 1837

Leiosaurus torquatus Philippi, 1861. An. Univ. Chile 18: 744.

Nombre actual = *Pristidactylus torquatus* (Philippi, 1861).

Esta especie fue descrita en base a un macho adulto recolectado por Ph. Germain cerca de Concepción (36° 50'S; 73° 02'O). En la actualidad el tipo debe considerarse perdido con posterioridad al Catálogo de Quijada (1916), donde aún aparecía consignado formando parte de nuestra colección. Las medidas eran las siguientes: LHA: 24,0 mm; LC: 80,0 mm; AC: 18,0 mm. Este taxon fue descrito por Philippi (1861 y Philippi in Philippi y Landbeck 1861), en dos publicaciones diferentes. Los Anales de la Universidad de Chile tienen prioridad sobre el Archiv für Naturgeschichte, porque el primero apareció a fines del primer semestre del año 1861, en cambio la publicación alemana lo fue con posterioridad.

Leiosaurus valdivianus Philippi, 1861. An. Univ. Chile 18: 746.

Nombre actual = *Pristidactylus torquatus* (Philippi, 1861)

Descrito sobre dos sintipos colectados en el Fundo San Juan, cerca de la Unión en Valdivia (40° 15'S; 73° 05'O) y que le fueron obsequiados a Philippi en noviembre de 1860 y en enero de 1861. En la actualidad ningún ejemplar de nuestro museo corresponde a esta serie de sintipos, aunque Quijada (1916) consignaba a lo menos tres ejemplares de la localidad tipo, pero sin señalar si era material tipo, por lo cual éstos se deben considerar perdidos. Las medidas entregadas por Philippi (1861) para el ejemplar de mayor talla eran: LHA: 78,0 mm; LC: 22,0 mm; AC: 17,0 mm y para el más pequeño: LHA: 70,0 mm; LC: 20,0 mm; AC: 16,0 mm. Los mismos comentarios sobre la fecha de publicación de la descripción original de la especie anterior son válidos para ésta.

Género *Liolaemus* Wiegmann, 1835

Liolaemus buergeri Werner, 1907 en Bürger. An. Univ. Chile 121: 152.

Entre los ejemplares que Quijada (1916 y 1917) denominó *L. multiformis* y que correspondían a sintipos de *L. buergeri*, uno de ellos fue donado al Field Museum de Chicago (FMNH 9966). Este es un macho adulto que aquí es designado paralectotipo. Sus medidas son LHA: 86,5 mm; LC: 19,0 mm; AC: 14,8 mm.

En la colección del Instituto de Biología Juan Noé de la Facultad de Medicina de la Universidad de Chile existían tres sintipos (2 hembras y 1 macho) con los mismos datos de recolecta que los otros sintipos. Estos fueron redescritos por Donoso-Barros (1947) a pesar de encontrarse en muy mal estado de conservación. Estos ejemplares se perdieron con el resto de la colección que se guardaba en la Facultad de Medicina a causa del incendio que la afectó.

Werner conservó parte de los sintipos en el Museo de Gottingen, de los cuales actualmente dos se guardan en el Museo Alexandre Koenig de Bonn (FMK 26706 y 26707). Ambos ejemplares son infantiles y aquí son designados paralectotipos con los mismos datos de recolecta que el lectotipo. Sus medidas son: LHA: 60,5 mm; LC: 13,5 mm; AC: 8,8 mm y LHA: 62,5 mm; LC: 14,5 mm; AC: 9,8 mm respectivamente.

Género *Phrynosaura* Werner, 1907

Phrynosaura reichei Werner, 1907 en Bürger. An. Univ. Chile 121: 151.

Esta especie fue recolectada por C. Reiche en 1903 dándose como procedencia Iquique (20° 15'S; 70° 10'O).

No sabemos el número de ejemplares que existían en este museo y que O. Bürger envió a F. Werner para su estudio. La escasez con que se encuentra representada esta especie en las colecciones hace presumir que debe haber sido quizá un solo ejemplar. En la lista de su Catálogo, Quijada (1916 y 1917), no consigna ningún ejemplar de esta especie ni alguno que tuviera sus datos de colecta y que pudiera haber sido colocado bajo otra denominación. Donoso-Barros (1966 y 1972) redescubre y consigna que el ejemplar holotipo se encuentra actualmente depositado en el Museo Zoológico de la Universidad de Concepción con el número 8330 (RDB 0002). Es un macho adulto con cuatro poros anales, 44 escamas al medio del cuerpo y sus medidas son: LHA: 42 mm; LC: 10,2 mm; AC: 9,0 mm.

Género *Proctotretus* Duméril y Bibron, 1837

Proctotretus marmoratus Philippi, 1860. Viaje al Desierto de Atacama. Ed. Halle, Sajonia: 148.

Nombre actual = *Liolaemus nitidus* (Wiegmann, 1835)

El material tipo de esta especie, de la cual Philippi (1860) no entrega su localidad de recolecta, se encuentra perdido de nuestro museo, seguramente desde comienzo de siglo porque no es señalado por Quijada (1916 y 1917). Boulenger (1885) lo considera sinónimo de *L. nitidus*. Habría que considerar como tierra típica a Coquimbo, única localidad de las visitadas por Philippi (1860) donde puede ser encontrada esta especie. Las medidas dadas fueron: LHA: 55,5 mm; LC: 14,1 mm. Se debe agregar que *marmoratus* es un nombre que está preocupado por *L. marmoratus* Gravenhorst, 1838, sinónimo de *L. nitidus*.

Proctotretus melanopleurus Philippi, 1860. Viaje al desierto de Atacama. Ed. Halle, Sajonia.

Nombre actual = *Liolaemus melanopleurus* (Philippi, 1860)?

El tercer ejemplar que podría ser considerado sintipo de *Pr. melanopleurus* es uno de aquellos que Quijada (1916 y 1917) consigna como "*L. darwini* Blg." (ver explicación p: 11 de este trabajo). Este fue enviado al Field Museum de Chicago (FMNH 9969); es un ejemplar juvenil muy decolorido y en mal estado lo que imposibilita reconocerlo como la especie descrita por Philippi (1860). Sus medidas son LHA: 44,8 mm; LC: 10,5 mm; AC: 6,5 mm.

Proctotretus modestus Philippi, 1860. Viaje al Desierto de Atacama. Ed. Halle, Sajonia: 148.

Nombre actual = *Liolaemus* sp.

Al igual que la especie anterior, ésta no está presente en nuestro museo, seguramente desde comienzos de siglo, porque Quijada (1916 y 1917) tampoco la menciona. El estatus taxonómico de esta especie es difícil de definir en base a los caracteres dados por Philippi (1860). Boulenger (1885) la considera sinónimo de *L. chi-*

lensis por los caracteres que se consignan en la descripción original v.gr.: sin tubérculos en el borde del oído, escamas del dorso grandes, puntiagudas y quilladas, macho con dos poros anales y color verduzco, jaspeado por pequeñas manchitas negras. A pesar de estos caracteres, es difícil adscribirlo a *L. chiliensis* porque la distribución de esta especie se encuentra fuera del itinerario realizado por Philippi (1860), que señala haberla encontrado en el "Desierto". Además, este autor indica que habita también en la cordillera de la provincia de Santiago donde *L. chiliensis* tampoco se encuentra. Hellmich (1934), Donoso-Barros (1966 v 1970) y Peters y Donoso-Barros, (1970) lo consideran sinónimo de *L. altissimus* Müller y Hellmich, 1932. Esto debido a su posible presencia en la cordillera de Santiago, pero la objeción para aceptar este criterio está en que *L. a. altissimus* no se conoce más al norte de Santiago, por lo que es difícil que hubiera sido recolectada por Philippi (1860). Las medidas dadas fueron: LHA: 72,0 mm. LC: 18,0 mm.

Proctotretus pallidus Philippi, 1860. Viaje al Desierto de Atacama. Ed. Halle, Sajonia: 148, Zool. Pl. 6, fig. 3.

Nombre actual = *Liolaemus melanopleurus* (Philippi, 1860)

Los ejemplares que fueron utilizados por Philippi (1860) para la descripción de esta especie provenían de cerca de Paposo (25° 03'S; 70° 30'O) y no se encuentran en nuestro Museo, a lo menos desde principio de siglo porque Quijada (1916 y 1917) no los menciona. Tiedemann y Häupl (1980) dan a conocer la existencia de dos sintipos en la colección del Museo de Historia Natural de Viena (NMW 18914. 1 y 2), provenientes de Huasco, Chile y donados por Steindachner en 1874. Estos ejemplares corresponden a juveniles de *Liolaemus nigromaculatus* (Wiegmann, 1835), pero tenemos serias dudas que efectivamente sean sintipos de *P. pallidus* Phil. debido a que la localidad es totalmente diferente a la señalada por Philippi (1860) e incluso en su "Viaje al Desierto de Atacama", no pasó ni cercanamente por Huasco. Al comparar ejemplares hembras de *Liolaemus platei* Werner, 1898 colectados en Paposo por uno de nosotros (J.C.O.), concuerdan con la descripción y la figura que hizo Philippi (1860). De esto se desprendería que los ejemplares de MNW no serían sintipos de *P. pallidus* y, por otro lado, que *P. pallidus* tendría prioridad sobre *L. platei*. Ante esto último, por el momento preferimos mantener el nombre de Werner hasta no hacer un estudio de revisión más detallada de esta especie. Las medidas del ejemplar dadas en el original de Philippi son: LHA: 55,0 mm; LC: 14,0 mm.

FAMILIA TEIIDAE

Género *Cnemidophorus* Wagler, 1830

Cnemidophorus multilineatus Philippi, 1869. Arch. Nat., 35: 41

Nombre actual = *Cnemidophorus longicaudus* (Bell, 1843)

La descripción de esta especie se basó en un macho adulto y un juvenil capturados en Mendoza (32° 46'S; 63° 48'O) por Philippi. Estos dos ejemplares, que en la actualidad no se encuentran en nuestro Museo, estaban a lo menos hasta comienzos de siglo (Quijada 1916 y 1917). Las dimensiones del individuo adulto eran: LHA: 98,0 mm. LC: 11,0 mm.

ANEXO 2

Lista de *nomen nudum* de Philippi

ORDEN SQUAMATA FAMILIA COLUBRIDAE

Género *Aspidula* Philippi, 1899

Aspidula celeris Philippi, 1916, en Quijada. Bol. Mus. Nac. 9: 46.

Nombre actual = *Tachymenis chilensis coronellina* Werner, 1898

MNHN 1461. "Chile". 1 ejemplar en alcohol. Longitud total: 401 mm.

Aspidula obscura Philippi, 1916, en Quijada. Bol. Mus. Nac. 9: 46.

Nombre actual = *Tachymenis chilensis coronellina* Werner, 1898

MNHN 1459. Santiago (33° 25'S; 70° 40'O). 1 ejemplar en alcohol. Longitud total: 565 mm.

Este ejemplar corresponde, por sus características, a la subespecie de Chile central de *Tachymenis chilensis*, lo cual concuerda con su localidad de recolección y no a la sureña como lo indicaron Donoso-Barros y Cárdenas (1965).

Aspidula vittata Philippi, 1916, en Quijada. Bol. Mus. Nac. 9: 46.

Nombre actual = *Tachymenis chilensis coronellina* Werner, 1898

MNHN 1460. Macul, cercanías de Santiago (33° 30'S; 70° 34'O). 1 ejemplar en alcohol. Longitud total: 404 mm.

Género *Columbellus* Philippi, 1899

Columbellus melanoleucus Philippi, 1916, en Quijada. Bol. Mus. Nac. 9: 47.

Nombre actual = *Tachymenis chilensis coronellina* Werner, 1898

Este ejemplar está perdido (Donoso-Barros - Cárdenas 1965). Lugar de recolecta: Maipú (33° 32'S; 70° 46'O).

Género *Coronella* Laurenti, 1768

Coronella atrovittata Philippi, 1916, en Quijada. Bol. Mus. Nac. 9: 47

Nombre actual = *Tachymenis chilensis coronellina* Werner, 1898

MNHN 1463. "Chile". 1 ejemplar en alcohol. Longitud total: 473,0 mm.

Coronella calinata Philippi, 1916, en Quijada. Bol. Mus. Nac. 9: 46

Nombre actual = ?

Este ejemplar tenía como lugar de recolecta "Atacama" (?), que es una zona muy amplia y difícil de delimitar. Como no se encuentra en el Museo, incluso antes de la revisión de Donoso-Barros y Cárdenas (1965), su estatus taxonómico no es fácil de definir, porque bajo el género *Coronella*, Philippi incluye *Tachymenis* y *Philodryas*.

Coronella campestris Philippi, 1916, en Quijada. Bol. Mus. Nac. 9: 46

Nombre actual = ?

Este ejemplar está perdido (Donoso-Barros y Cárdenas 1965). Lugar de recolecta: Valdivia (39° 49'S; 73° 14'O). El estatus taxonómico es difícil de definir por los mismos motivos que la especie anterior.

Coronella concolor Philippi, 1916, en Quijada. Bol. Mus. Nac. 9: 47

Nombre actual = *Tachymenis chilensis coronellina* Werner, 1898

MNHN 1465. Santiago (33° 27'S; 70° 40'O). 1 ejemplar en alcohol. Longitud total: 357,0 mm.

Coronella girardi Philippi, 1916, en Quijada. Bol. Mus. Nac. 9: 47.

Nombre actual = ?

Este ejemplar está perdido (Donoso-Barros y Cárdenas 1965). Lugar de recolecta: Curicó (34° 59'S; 71° 14'O). El estatus taxonómico es difícil de definir por los mismos motivos que *C. calinata*.

Coronella heterocerca Philippi, 1916, en Quijada. Bol. Mus. Nac. 9: 47.

Nombre actual = ?

Este ejemplar está perdido (Donoso-Barros y Cárdenas 1965). Lugar de recolecta: Valdivia (39° 49'S; 73° 14'O). El estatus taxonómico es difícil de definir por los mismos motivos que la especie anterior.

Coronella leucognatha Philippi, 1899. An. Univ. Chile. 104:720

Nombre actual = ?

Este ejemplar está perdido y no apareció en el trabajo de Quijada (1916 y 1917). No tiene datos de recolecta. El estatus taxonómico es difícil de definir por los mismos motivos que la especie anterior.

Coronella lepida Philippi, 1916, en Quijada. Bol. Mus. Nac. 9: 47.

Nombre actual = ?

Este ejemplar está perdido (Donoso-Barros y Cárdenas 1965). Lugar de recolecta: Valdivia (39° 49'S; 73° 14'O). El estatus taxonómico es difícil de definir por los mismos motivos que la especie anterior.

Coronella lumbricoides Philippi, 1916, en Quijada. Bol. Mus. Nac. 9: 47.

Nombre actual = ?

El ejemplar adulto y los 6 juveniles tenían como lugar de proveniencia simplemente: "Chile" y están perdidos (Donoso-Barros y Cárdenas 1965). El estatus taxonómico no se definió por los mismos motivos que la especie anterior.

Coronella melanogastra Philippi, 1916, en Quijada. Bol. Mus. Nac. 9: 47.

Nombre actual = *Tachymenis chilensis chilensis* (Schlegel, 1837)

Los tres ejemplares originales que tenían como procedencia "Chile", Donoso-Barros y Cárdenas (1965) señalaban la existencia de un ejemplar de 590 mm de longitud total, el cual en la actualidad también está perdido.

Coronella montana Philippi, 1916, en Quijada. Bol. Mus. Nac. 9: 47.

Nombre actual = ?

El ejemplar está perdido (Donoso-Barros y Cárdenas 1965). Lugar de recolección: Talcalegue (34° 39'S; 70° 51'O). El estatus taxonómico es difícil de definir por los mismos motivos que *C. calinata*.

Coronella plumbea Philippi, 1916, en Quijada. Bol. Mus. Nac. 9: 47.

Nombre actual = *Philodryas chamissonis* (Wiegmann, 1835)

MNHN 1464. Upeo de Curicó (35° 10'S; 71° 07'O). 1 ejemplar en alcohol. Longitud total: 330 mm.

De los 5 ejemplares originales: 1 de Valdivia (39° 49'S; 73° 14'O), 1 de "Chile" y 3 de Upeo de Curicó, sólo uno de estos últimos se encuentra en nuestras colecciones.

Género *Dromicus* Duméril y Bibron, 1843

Dromicus albiventris Philippi, 1916, en Quijada. Bol. Mus. Nac. 9: 44.

Nombre actual = *Philodryas chamissonis* (Wiegmann, 1835) ?

El ejemplar está perdido. Lugar de recolección: "Chile". Se supone que corresponde a *Ph. chamissonis* porque todos los ejemplares *nomen nudum* de Philippi adscritos al género *Dromicus* corresponden a esta especie.

Dromicus cinereus Philippi, 1916, en Quijada. Bol. Mus. Nac. 9: 44.

Nombre actual = *Philodryas chamissonis* (Wiegmann, 1835)

MNHN 1469. "Chile". 1 ejemplar en alcohol. Longitud total: 725 mm.

Dromicus concolor Philippi, 1916, en Quijada. Bol. Mus. Nac. 9: 44.

Nombre actual = *Philodryas chamissonis* (Wiegmann, 1835)

MNHN 1498. "Chile". 1 ejemplar en alcohol. Longitud total: 1900,0 mm.

Dromicus leucurus Philippi, 1916, en Quijada. Bol. Mus. Nac. 9: 44.

Nombre actual = *Philodryas chamissonis* (Wiegmann, 1835) ?

El ejemplar está perdido (Donoso-Barros y Cárdenas 1965). Lugar de recolección: Chillán (36° 36'S; 72° 06'O).

Dromicus liguanus Philippi, 1916, en Quijada. Bol. Mus. Nac. 9: 44.

Nombre actual = *Philodryas chamissonis* (Wiegmann, 1835)

MNHN 1497. La Ligua (32° 27'S; 71° 16'O). 1 ejemplar en alcohol. Longitud total: 1240,0 mm.

Dromicus maculatus Philippi, 1916, en Quijada. Bol. Mus. Nac. 9: 44.

Nombre actual = *Philodryas chamissonis* (Wiegmann, 1835)

MNHN 1470. Vichuquén (34° 54'S; 72° 02'O). 1 ejemplar en alcohol. Longitud total: 1025,0 mm.

Dromicus marmoratus Philippi, 1916, en Quijada. Bol. Mus. Nac. 9: 44.

Nombre actual = *Philodryas chamissonis* (Wiegmann, 1835) ?

El ejemplar está perdido (Donoso-Barros y Cárdenas 1965). Lugar de recolecta: Concon (32° 55'S; 71° 32'O).

Dromicus tenuis Philippi, 1916, en Quijada. Bol. Mus. Nac. 9: 44.

Nombre actual = *Philodryas chamissonis* (Wiegmann, 1835) ?

El ejemplar está perdido (Donoso-Barros y Cárdenas 1965). Lugar de recolecta: "Chile".

Dromicus variegatus Philippi, 1916, en Quijada. Bol. Mus. Nac. 9: 44.

Nombre actual = *Philodryas chamissonis* (Wiegmann, 1835)

MNHN 1478. "Chile". 1 ejemplar en alcohol. Longitud total: 1055,0 mm.

Género *Euprepes* Philippi, 1899

Euprepes multilineatus Philippi, 1916, en Quijada. Bol. Mus. Nac. 9: 46.

Nombre actual = ?

El ejemplar está perdido (Donoso-Barros y Cárdenas 1965). Lugar de recolecta: Illapel (31° 37'S; 71° 11'O). Por los caracteres que da Philippi (1899) es difícil saber a qué género pertenece.

Género *Leptaspes* Philippi, 1899

Leptaspes atacamensis Philippi, 1916, en Quijada. Bol. Mus. Nac. 9: 44.

Nombre actual = *Chironius* sp. ?

Los dos ejemplares que sirvieron para este *nomen nudum* están perdidos. Localidad de recolecta: "Chile". Según Donoso-Barros y Cárdenas (1965) posiblemente corresponden a una especie de *Chironius*, por el número de escamas alrededor del cuerpo y la localidad no es "Chile".

Género *Liophis* Wagler, 1830

Liophis gracilis Philippi, 1899. An. Univ. Chile. 104: 720.

Nombre actual = *Philodryas chamissonis* (Wiegmann, 1835) ?

El ejemplar está perdido (Donoso-Barros y Cárdenas 1965). Localidad de reco-

lecta: San Fernando (34° 35'S; 71° 00' O). Philippi (1899a) señalaba que no comprendía la diferencia entre los géneros *Liophis* y *Dromicus*, lo cual hace pensar que todas las especies que adscribió al género *Liophis* corresponden a *Philodryas*, ya que las especies de *Dromicus* neotropicales continentales en la actualidad se consideran pertenecientes a *Philodryas* (Thomas 1977).

Liophis insularis Philippi, 1916, en Quijada. Bol. Mus. Nac. 9: 45.

Nombre actual = *Philodryas chamissonis* (Wiegmann, 1835)

MNHN 1466. Archipiélago de Juan Fernández (33° 38'S; 78° 50' O), error. 1 ejemplar en alcohol. Longitud total: 910,0 mm.

Donoso-Barros y Cárdenas (1965) clarificaron el estatus taxonómico así como el error de su procedencia.

Liophis luctuosa Philippi, 1899. An. Univ. Chile. 104: 719.

Nombre actual = *Philodryas chamissonis* (Wiegmann, 1835) ?

El ejemplar está perdido y ni siquiera es mencionado en el listado de Quijada (1916 y 1917). Philippi (1899a) no dió localidad de recolecta.

Liophis lutea Philippi, 1916, en Quijada. Bol. Mus. Nac. 9: 45

Nombre actual = *Philodryas chamissonis* (Wiegmann, 1835) ?

El ejemplar está perdido (Donoso-Barros y Cárdenas 1965). Lugar de recolecta: "Chile".

Liophis marmorata Philippi, 1916, en Quijada. Bol. Mus. Nac. 9: 44.

Nombre actual = *Philodryas chamissonis* (Wiegmann, 1835) ?

El ejemplar está perdido (Donoso-Barros y Cárdenas 1965). Lugar de recolecta: Cordillera de San Fernando (aproximadamente 34° 35'S; 71° 00'O).

Género *Pachyurus* Philippi, 1899

Pachyurus mucronata Philippi, 1916, en Quijada. Bol. Mus. Nac. 9: 45

Nombre actual = *Philodryas chamissonis* (Wiegmann, 1835)

El ejemplar está actualmente perdido. Localidad de recolecta: "Chile". Donoso-Barros y Cárdenas (1965) indicaron que era un ejemplar relativamente grande y la cola tenía mutilado el tercio posterior, terminando en un corto muñón, a lo cual debió probablemente su nombre.

Género *Pythoniscus* Philippi, 1899

Pythoniscus lemniscatus Philippi, 1899. An. Univ. Chile, 104: 720

Nombre actual = ?

Es imposible definir su estatus taxonómico con los datos entregados por Philippi (1899a). No indicó datos de recolecta. Los ejemplares no estaban representados en las colecciones herpetológicas del Museo desde el tiempo de Quijada (1916 y 1917).

Pythoniscus wiegmanni Philippi, 1899. An. Univ. Chile, 104: 720.

Nombre actual = ?

Los mismos comentarios que para la especie anterior son válidos para esta.

Género *Tachymenis* Wiegmann, 1835

Tachymenis chilensis Philippi, 1899 (no Schlegel). An. Univ. Chile, 104: 718.

Nombre actual = *Tachymenis chilensis chilensis* (Schlegel, 1837)

Este ejemplar en la actualidad está perdido. Lugar de recolecta: Concepción (36° 50'S; 73° 02' O). Donoso-Barros y Cárdenas (1965) indicaban que el ejemplar estaba en buen estado de conservación pero no indicaron su talla.

Tachymenis gracilis Philippi, 1916, en Quijada. Bol. Mus. Nac. 9: 43

Nombre actual = *Philodryas chamissonis* (Wiegmann, 1835)

MNHN 1468. "Chile". 1 ejemplar en alcohol. Longitud total: 835 mm.

Género *Taenophis* Girard, 1854

Taenophis albigularis Philippi, 1916, en Quijada. Bol. Mus. Nac. 9: 45

Nombre actual = *Philodryas chamissonis* (Wiegmann, 1835) ?

Este ejemplar está perdido (Donoso-Barros y Cárdenas 1965). Localidad de recolecta: Santiago (33° 27'S; 70° 40' O).

Taenophis multilineata Philippi, 1899. An. Univ. Chile, 104: 720

Nombre actual = *Philodryas chamissonis* (Wiegmann, 1835) ?

Este ejemplar está perdido y no fue ubicado por Quijada (1916 y 1917). Philippi (1899) no indicó datos de recolecta.

FAMILIA GEKKONIDAE

Género *Gonatodes*

Gonatodes signatus Philippi, 1891, en Lataste. Ac. Soc. Scient. Chile, 1: 13.

Nombre actual = *Garthia gaudichaudi* (Duméril y Bibron, 1836)

El único ejemplar que fue señalado por Lataste (1891) está en la actualidad perdido, pero se encontraba en las colecciones del Museo hasta comienzo de siglo (Quijada 1916 y 1917). Localidad de recolecta: Illapel (31° 37'S; 71° 11' O).

FAMILIA IGUANIDAE

Género *Leiosaurus* Duméril y Bibron, 1837

Leiosaurus fasciatus Philippi, 1891 (no d' Orbigny), en Lataste. Ac. Soc. Scient. Chili, 1: 19.

Nombre actual = *Pristidactylus torquatus* (Philippi, 1861)

Los tres ejemplares machos provenientes de Talcalegre (34° 39'S; 70° 51' O) en la actualidad están perdidos. Quijada (1916 y 1917) indicaba bajo el nombre de *L. torquatus*, tres ejemplares con los mismos datos de recolecta, los cuales muy probablemente corresponderían a los que sirvieron a este *nomen nudum*.

REFERENCIAS BIBLIOGRAFICAS

- Boulenger, C.A. 1885. Catalogue of the lizards in the British Museum. Ed. 2. vol. II: 1-497. Pl. I-XI
- Donoso-Barros, R. 1947. Breves notas sobre reptiles chilenos. Bol. Mus. Hist. Nat. 23: 107-111.
- Donoso-Barros, R. 1966. Reptiles de Chile. Ed. Univ. de Chile. 458 p – CXLVI
- Donoso-Barros, R. 1970. Catálogo herpetológico chileno. Bol. Mus. Nac. Hist. Nat. Santiago, 31: 49-124.
- Donoso-Barros, R. 1972. Contribución al conocimiento del género *Ctenoblepharis* y *Phrynosaura* Werner (Sauria, Iguanidae). Bol. Soc. Biol. Concepción XLIV: 129-134.
- Donoso-Barros, R. y S. Cárdenas 1965. Los tipos de serpientes de R.A. Philippi. Actas II Congreso Sudamericano de Zoología 2 : 225-234.
- Gravenhorst, J. L. C. 1836. Beiträge zur genauern Kenntnis einiger EidechsenGattungen. Nov. Act. Leop. Carol. 18 (2) : 712-784.
- Hellmich, W. 1934. Die Eidechsen Chiles, insbesondere die Gattung *Liolaemus*. Ab. Bay. Ak. Wiss. 24 : 1-140. Pl. I-II.
- Hellmich, W. 1950. Die Eidechsen der ausbeute Schröder (Gattung *Liolaemus*, Iguan.). (Beiträge zur Kenntnis der Herpetofauna Chiles XIII). Veröff. Zool. Staatsamml. München 1 : 129-194.
- Lataste, F. 1891. Etudes sur la faune chilienne. Ac. Soc. Scient. Chili 1 : 3-40.
- Müller, L. y W. Hellmich 1932. Beiträge zur Kenntnis der Herpetofauna Chiles. III. *Liolaemus altissimus altissimus*, *Liolaemus altissimus araucaniensis*. Zool. Anz. 98 (7/8): 198-208.
- Müller, L. y W. Hellmich 1953. Beiträge zur Kenntnis der Herpetofauna Chiles. IX. Über *Liolaemus buergeri* Werner. Zool. Anz. 109 (516): 121-128.
- Núñez, H. y J. Yáñez 1983. *Ctenoblepharis audituvelatus* new species, a lizard from Northern Chile (Reptilia: Iguanidae). Copeia, 1983: 454-457.
- Núñez, H. y J. Yáñez 1983-1984. *Abas* y *Velosaura* nuevos géneros de lagartos Iguanidae y proposiciones sistemáticas respecto de los géneros aliados. (Reptilia: Squamata). Bol. Mus. Nac. Hist. Nat. Santiago, 40: 97-105 .
- Núñez, H. y M. A. Labra 1985. *Liolaemus curis*, a new lizard from the Los Andes Range, Central Chile. Copeia 1985: 556-559.
- Ortiz, J. C. 1975. Una nueva especie de lagartija chilena *Liolaemus donosoi* sp. nov. (Squamata-Iguanidae). An. Mus. Hist. Nat. Valparaíso, 8: 62-65.
- Peters, J. y R. Donoso-Barros 1970. Catalogue of the neotropical Squamata. Part II. Lizards and Amphisbaenians. Bull. U.S. Nat. Mus. 297: 1-293.

- Philippi, R. A. 1860. Viaje al desierto de Atacama. Ed. Halle, Sajonia.
- Philippi, R. A. 1861. Descripción de tres especies nuevas de reptiles de Chile. An. Univ. de Chile. 18: 744-748.
- Philippi, R. A. 1869. Ueber einige Thiere von Mendoza. Arch. Natur. 35: 38-51
- Philippi, R. A. 1866. Vorläufige Nachricht über einige Schildkröten und Fische der chilenischen Küste. Verhandlung der Deutsche Wissenschaft Verein. 1: 210-213.
- Philippi, R. A. 1887. Vorläufige Nachricht über die chilenischen Seeschildkröten und einige Fische der chilenischen Küste. Zool Garten. Frankfurt am Main. 28 (3): 84-88.
- Philippi, R. A. 1899a. Sobre las serpientes de Chile. An. Univ. de Chile. 104: 715-727.
- Philippi, R. A. 1899b. Las tortugas chilenas. An. Univ. de Chile. 104: 727-736.
- Philippi, R. A. 1901. Die Seeschildkröten Chile's. Arch. Naturg.
- Philippi, R.A. y L. Landbeck 1861. Neue Wirbelthiere von Chile. Arch. Natur. 27: 289-301.
- Quijada, B. 1914. La sección vertebrados del Museo Nacional de Chile (su origen, su evolución, su organización actual). Bol. Mus. Nac. Chile, VII (1): 115.
- Quijada, B. 1916. Catálogo sistemático de los reptiles chilenos i extranjeros conservados en el Museo Nacional de Historia Natural. Bol. Mus. Nac. 9: 22-47.
- Quijada, B. 1917. Catálogo sistemático de los reptiles chilenos y extranjeros conservados en el Museo Nacional de Historia Natural. Impr. Univ. Santiago: 1-26.
- Sallaberry, M., H. Núñez y J. Yáñez 1982. *Liolaemus hernani* n. sp. de Iguanidae de la zona central de Chile. Bol. Mus. Nac. Hist. Nat., Santiago. 39: 93-99.
- Tiedemann, F. y M. Häupl 1980. Typenkatalog der Herpetologischen Sammlung. Reptilia. Kat. Wiss. Samml. Naturhist. Mus. Wien. 4 (Vertebrata 2) : 3-79
- Thomas, R. 1977. A new generic arrangement for *Incaspis* and mainland south american *Alsophis* and the status of two additional peruvian species. Copeia 1977: 648-652.
- Wermuth, H. y R. Mertens 1961. Schildkröten, Krokodile Brückehsen. Jena. 422 pp.
- Werner, F. 1898. Die Reptilien und Batrachier der Sammlung Plate. Zool. Jahrb. Abt. Syst. Ökol. Gegr. Tiere. Suppl. 4: 244-278.
- Werner, F. 1907. en Burger. Estudios sobre reptiles chilenos. I. Sobre algunos lagartos nuevos clasificados i descritos por el Doctor F. Werner de Viena. An. Univ. de Chile 121: 149-155.
- Yáñez, J. y H. Núñez 1983. *Liolaemus fabiani*, a new species of lizard from northern Chile (Reptilia: Iguanidae). Copeia 1983: 788-790.

Impreso en el Museo Nacional de Historia Natural

