

ISSN 0716-0224



GOBIERNO DE CHILE
MUSEO NACIONAL DE HISTORIA NATURAL

MUSEO NACIONAL DE HISTORIA NATURAL
CHILE

PUBLICACION OCASIONAL N° 55 / 2000



CATALOGO DE LA COLECCION DE MUSGOS ANTARTICOS
DEPOSITADA EN EL MUSEO NACIONAL DE HISTORIA
NATURAL DE CHILE

ELIZABETH BARRERA

MUSEO NACIONAL DE HISTORIA NATURAL
BIBLIOTECA CIENTÍFICA
ABATE JUAN IGNACIO MOLINA
SANTIAGO - CHILE

CG
588.2
B2f2c
2000
c.1

ISSN 0716-0224
BAC 408f



GOBIERNO DE CHILE
MUSEO NACIONAL DE HISTORIA NATURAL

MUSEO NACIONAL DE HISTORIA NATURAL
CHILE

PUBLICACION OCASIONAL Nº 55 / 2000

CATALOGO DE LA COLECCION DE MUSGOS ANTARTICOS
DEPOSITADA EN EL MUSEO NACIONAL DE HISTORIA
NATURAL DE CHILE

ELIZABETH BARRERA

Motivo de la portada: *Chorisodontium aciphyllum*. Fragmento del ejemplar SGO 94506. (Dibujo de Gabriel Silva).

Referencia Bibliográfica

Barrera, E. 2000. Catálogo de la Colección de musgos antárticos depositada en el Museo Nacional de Historia Natural de Chile. Publicación Ocasional del Museo Nacional de Historia Natural Chile, N° 55:5-56.

Publicación financiada por el Instituto Antártico Chileno, Proyecto INACH 2/98.

Toda correspondencia debe dirigirse a:
Casilla 787 - Santiago, Chile
www.mnhn.cl

MINISTERIO DE EDUCACION PUBLICA

Ministra de Educación Pública
Subsecretario de Educación
Directora de Bibliotecas Archivos y Museos

Mariana Aylwin O.
José Weinstein C.
Clara Budnik S.

**PUBLICACION OCASIONAL DEL
MUSEO NACIONAL DE HISTORIA NATURAL
CHILE**

Directora

María Eliana Ramírez
Directora del Museo Nacional de Historia Natural

Editores

Daniel Frassinetti
Herman Núñez

Comité Editor

Pedro Báez R.
Hidrobiología

Ariel Camousseight M.
Entomología

Eliana Durán S.
Antropología

Daniel Frassinetti C.
Paleontología

Mélica Muñoz S.
Botánica

José Yáñez V.
Zoología

Consultora para este trabajo: Prof. Wanda Quilhot

© Dirección de Bibliotecas Archivos y Museos
Inscripción N° 86547
Edición de 600 ejemplares

**CATALOGO DE LA COLECCION DE MUSGOS ANTARTICOS DEPOSITADA EN
EL MUSEO NACIONAL DE HISTORIA NATURAL DE CHILE¹**

ELIZABETH BARRERA M.

Sección Botánica, Museo Nacional de Historia Natural, Casilla 787, Santiago - Chile

e-mail: ebarrera@mnhn.cl

RESUMEN

El Catálogo de la Colección de Musgos Antárticos, depositada en el Museo Nacional de Historia Natural de Santiago, Chile, incluye 11 familias con 22 géneros y 44 especies, dentro de un total de 299 registros correspondientes a los ejemplares catalogados.

Se incluye, un listado de 73 especies de musgos citadas para la Antártica, según recopilación bibliográfica, no incluidas en el catálogo.

Palabras claves: Musgos antárticos, Catálogo, Colección del Museo Nacional de Historia Nacional, Chile.

ABSTRACT

Catalog of the antarctic mosses collection housed in the National Museum of Natural History, Chile.

The Catalog of the Antarctic Mosses housed in the Museo Nacional de Historia Natural, Santiago, Chile, is presented.

In the collection 11 mosses families, 22 genera and 44 species are represented, from a total of 299 specimens catalogued.

Based upon bibliographic revision a checklist of species reported for Antarctic is given.

Key words: Antarctic mosses, Catalog, Museo Nacional de Historia Natural, Chile.

¹ Proyecto financiado por el Instituto Antártico Chileno (INACH), (Proyecto INACH 2/98)

INTRODUCCION

El Herbario del Museo Nacional de Historia Natural conserva en sus colecciones interesante material científico, permaneciendo gran parte de él desconocido para los especialistas e interesados en los diversos temas. En el caso de la colección de Musgos Antárticos, ésta reviste una importancia especial, como fuente de consulta y de referencia, por tratarse de material de una localidad de tan difícil acceso y de tan importantes connotaciones biológicas.

Una manera de conocer nuestra biodiversidad es a través de las colecciones de material científico; la información que ellas entregan permite conocer el estado de conocimiento del grupo, la distribución geográfica de las especies, los lugares que requieren más preocupación desde el punto de vista de la recolección de material, los sitios con mayor intensidad de exploración, la variabilidad, la fenología, la bibliografía específica.

La función primordial de las colecciones de historia natural es documentar por medio de los ejemplares y datos asociados, la existencia de especies en el planeta, en el tiempo y en el espacio. Los museos son por lo tanto bibliotecas de la vida y de las estructuras geológicas que las sustentan. Estos recursos son esenciales para la expansión del conocimiento a través de la investigación y de la educación. Los ejemplares tipo y de referencia de estas colecciones son esenciales para la identificación precisa de cada especie y sus variedades, son archivos que no se pueden reemplazar; los ejemplares de colección, además, sirven para dar validez a la investigación biológica asegurando que se pueda repetir o comparar con investigaciones futuras.

La experiencia museológica demuestra que es necesario separar las colecciones generales en colecciones específicas, cuando los volúmenes de ejemplares son muy grandes. El material puede separarse por lugar geográfico, como en el caso de los Musgos de la Antártica, por colectores (Muñoz, 1993; Barrera, 1984), por grupos taxonómicos (Barrera, 1994) o por el tipo de material (Muñoz, 1960, Muñoz, M. 1970, Barrera, 1991; Carrasco & Escudero, 1992). Para cumplir efectivamente con el objetivo principal que las colecciones tienen, al ser archivos con los que puede recrearse lo existente en la naturaleza, es necesario que la información que ellas contienen llegue a los usuarios; una manera efectiva es a través de Bases de datos computacionales y de Catálogos en los que se encuentre reunida la información.

También es importante hacer notar que las colecciones de material científico, en general, y específicamente las de la Antártica son escasas y las existentes, a menudo, son de consulta restringida o sólo utilizadas en el desarrollo de una determinada investigación, no permaneciendo en el tiempo para ser utilizadas en las consultas y estudios posteriores o para el reconocimiento o comprobación de lo descrito en un determinado trabajo científico. En el Herbario del Museo Nacional de Historia Natural de Santiago se encuentran depositados, a la fecha, más de 150.000 ejemplares de plantas chilenas y extranjeras, correspondiendo las más antiguas a las recolectadas por Carlos José Bertero en 1828 (Muñoz, M., 1993).

Según Verhoog, (1992), dentro de las numerosas razones que existen para conservar las colecciones de Historia Natural, entre ellas las de belleza de una colección, para decidir sobre el uso comercial de algo, por su utilidad en la enseñanza o en diferentes tipos de estudios de investigación o por ser patrimonio natural; la de mayor importancia es; actualmente, la de conservar la información esencial para gestionar y conservar la vida sobre la Tierra.

Coincidiendo con Black (1992), debemos tener presente que, aparte de preservar las colecciones para el futuro, el reto más grande es considerar el impacto de los cambios globales en el mundo, en la preservación de la diversidad natural y en la de determinar como las colecciones podrían servir mejor a las necesidades sociales en la investigación y en la educación, vinculando a la diversidad natural.

Es necesario mantener un balance entre la preservación y la utilización. Las colecciones existen para ser utilizadas; Hoffmann (1992), reconoce una paradoja doble: “el uso de las colecciones produce deterioro, y las colecciones sin usar son inútiles”; por lo tanto el incremento del uso debe ir acompañado por un lado de mejoras en la preservación de la colección, y por otro, su uso debe ser ampliado a través de una documentación de colecciones más extensa y accesible, la cual debe ser difundida para ofrecer más información. Los bancos de datos computacionales y los catálogos de las colecciones, son mecanismos que facilitan y promueven la interacción.

El presente Catálogo de la Colección de Musgos Antárticos, conservada en el Herbario del Museo Nacional de Historia Natural de Santiago, incluye 299 registros correspondientes al total de ejemplares que, a la fecha, forman la colección, pertenecientes a 44 especies, 22 géneros y 11 familias (Tablas 1 y 2). Para cada registro, mediante la reproducción de las etiquetas originales

de cada ejemplar, se cita el nombre científico, la localidad, el recolector, N° del recolector y la fecha de recolección, la persona que lo determinó y la fecha y el N° del ejemplar, precedido por la sigla SGO, que identifica al Herbario del Museo Nacional de Historia Natural de Santiago de Chile. También se entrega, basada en revisiones bibliográficas, una lista de especies citadas para la Antártica, no incluidas en el Catálogo (Tabla 3), y datos generales sobre los musgos.

GENERALIDADES SOBRE LOS MUSGOS

Los musgos, clase perteneciente al Phylum Bryophyta, son plantas terrestres, en general de pequeño tamaño, de color verde más o menos intenso gracias a las clorofilas a y b que poseen, las paredes celulares son celulósicas y almacenan almidón como sustancia de reserva, el tipo de mitosis es abierta con el huso que se mantiene durante la telofase y la citocinesis se realiza por fragmentación del citoplasma y la producción de una placa celular que separa las células hijas, todas estas características son compartidas con las plantas vasculares. Los musgos, y en general todos los briófitos, musgos, hepáticas y antocerotes, poseen una alternancia de generaciones heteromórficas, el aparato vegetativo corresponde al gametofito haploide, que a diferencia de las plantas vasculares, es la fase dominante, con mayor diferenciación morfológica y anatómica y que puede ser perenne o anual y su crecimiento se realiza a partir de una única célula apical, el esporofito, diploide, se desarrolla sobre el gametofito, es decir en los musgos el gametofito es la generación dominante y conspicua, mientras que en las plantas vasculares lo es el esporofito.

A diferencia de las plantas vasculares, los musgos carecen de tejidos conductores especializados, xilema y floema, por lo tanto en sentido estricto este grupo de plantas no posee raíces, tallos ni hojas, puesto que estas estructuras están definidas por la existencia de tejidos conductores. Algunos carecen totalmente de células conductoras y absorben agua y nutrientes por toda la superficie de la planta, otros poseen células conductoras de agua poco diferenciadas, mientras que algunos musgos foliosos poseen hileras de células alargadas conductoras de agua, llamados hidroides. El gametofito o fase conspicua está formado por un eje erecto o reptante, llamado caulóide, que se fija al sustrato mediante rizoides pluricelulares, y provisto de pequeñas hojas llamadas filoides, dispuestos helicoidalmente alrededor del caulóide; los filoides son parecidos a las hojas de las plantas vasculares pero son sésiles y formadas por una capa de células.

En el gametofito se desarrollan los órganos sexuales pluricelulares o gametangios, los masculinos o anteridios, esféricos o alargados con una capa externa de células estériles y en su interior células que producirán cada una de ellas un gameto masculino o anterozoide, curvados en espiral y con dos flagelos lisos; y los femeninos o arquegonios con forma de botella, de base ensanchada o vientre y un cuello generalmente alargado, en el interior del vientre se forma un gameto femenino u ovocélula. En algunas especies de musgos, especies dioicas, los gametofitos son unisexuales; en otras, especies monoicas, los gametangios de ambos sexos están en la misma planta.

En su reproducción los musgos son dependientes del medio acuoso, requieren de la presencia de agua para la liberación de los anterozoides y para que éstos, nadando, lleguen hasta la ovocélula localizada en el interior del arquegonio y pueda producirse la fecundación. La ovocélula fecundada o cigoto permanece en el arquegonio donde se forma el embrión diploide que al desarrollarse dará origen al esporofito. El esporofito maduro está formado por un pie, que lo mantiene unido al arquegonio, un pedicelo o seta que transporta el agua y las sustancias nutritivas hacia la cápsula y ayuda, con su movimiento, a la dispersión de las esporas, y una cápsula o esporangio, en cuyo interior se diferencia la columela, que es una columna central de tejido estéril que cumple funciones nutritivas, rodeada de tejido fértil desde el cual, por meiosis, se originan las esporas haploides, cuando el esporangio alcanza su madurez las esporas son liberadas, las que al germinar originarán un protonema pluricelular, filamentoso, donde se forman yemas que al desarrollarse se transformarán en el gametofito o planta vegetativa.

Los Musgos abundan especialmente en lugares donde la humedad se mantiene más o menos constante, aunque las exigencias de cada especie con relación tanto a la humedad como a otras características del medio -pH, iluminación o temperatura- son muy variables. Algunas especies viven sobre superficies rocosas y son capaces de soportar largos periodos de sequía, otras están adaptadas para vivir ligadas al medio acuático, existen grupos capaces de resistir largos periodos de bajas temperatura, como los que viven en la antártica, o de altas temperaturas como los que viven sobre rocas expuestas en zonas desérticas.

Estas plantas, como los líquenes, son muy sensibles a la contaminación atmosférica y generalmente están ausentes en áreas muy contaminadas, por esta razón tienen un rol importante como bioindicadores de polución ambiental. Algunos grupos de musgos son capaces de retener

contaminantes en concentraciones que serían tóxicas para otras plantas, permitiendo, por medio de análisis químicos, conocer la concentración de metales pesados y de material radioactivo en un determinado lugar.

Los musgos cumplen con una función muy importante en el ecosistema donde se desarrollan, principalmente como retenedores de humedad, como formadores de suelo al acumular materia orgánica, permitiendo el asentamiento de otras plantas, y como protectores de los suelos contra la erosión.

Tabla 1. Ordenación sistemática de géneros presentes en la Colección de Musgos Antárticos SGO

Subclase	Orden	Familia	Géneros
Andreaeidae	Andreaeales	Andreaeaceae Dum.	Andreaea Hedw.
Bryidae	Dicranales	Ditrichaceae Limpr.	Cheilothela (Lindb.) Broth. Distichium Brusch & Schimp.
		Dicranaceae Schimp.	Dicranella (Muell.) Schimp. Holodontium (Mitt.) Broth. Chorisodontium (Mitt.) Broth.
	Pottiales	Pottiaceae Schimp.	Sarconeuron Bryhn Pottia (Reichenb.) Fuernr.
	Grimmiales	Grimmiaceae Arnott	Grimmia Hedw. Schistidium Brid. Racomitrium Brid.
	Bryales	Bryaceae Schwaegr.	Pohlia Hedw. Bryum Hedw.
		Bartramiaceae Schwaegr.	Conostomum Sw. Philonotis Brid.
	Leucodontales	Phyllogonaceae Kindb.	Catagonium Muell. ex Broth.
	Hypnales	Amblystegiaceae G. Roth.	Calliergon (Sull.) Kindb. Campylium (Sull.) Mitt. Drepanocladus (C. Muell.) G. Roth
		Brachytheciaceae Schimp.	Brachythecium Schimp. in B.S.G.
	Polytrichales	Polytrichaceae Schwaegr.	Psilopilum Brid.
			Polytrichum (L.) Hedw.

Tabla 2. Ordenación de familias, géneros y especies en el Catálogo

Familias	Géneros	Especies
Andreaeaceae Dum.	Andreaea	<i>Andreaea australis</i> Mitt.
		<i>Andreaea depressinervis</i> Card.
		<i>Andreaea fuegiana</i> (Card.) S.W. Greene
		<i>Andreaea gainii</i> Card.
		<i>Andreaea nitida</i> Hook. f. et Wils.
		<i>Andreaea regularis</i> C. Muell.
Ditrichaceae Limpr.	Cheilothela	<i>Cheilothela chilensis</i> (Mont.) Broth.
	Distichium	<i>Distichium capillaceum</i> (Hedw.) B.S.G.
Dicranaceae Schimp.	Dicranella	<i>Dicranella cardotii</i> (R. Brown ter.) Dix.
		<i>Dicranella hookeri</i> (C. Muell.) Card.
	Holodontium	<i>Holodontium inerme</i> (Mitt.) Broth.
	Chorisodontium	<i>Chorisodontium aciphyllum</i> (Hook.f. & Wils.) Broth.
Pottiaceae Schimp.	Sarconeuron	<i>Sarconeuron glaciale</i> (C. Muell.) Card. et Bryhn
	Pottia	<i>Pottia austro-georgica</i> Card.
Grimmiaceae Arnott	Grimmia	<i>Grimmia grisea</i> Card.
		<i>Grimmia immerso-leucophaea</i> (C. Muell.) Kindb.
	Schistidium	<i>Schistidium apocarpum</i> (Hedw.) B.S.G.
		<i>Schistidium falcatum</i> (Hook.f. & Wils.) Zanten
		<i>Schistidium hyalino-cuspidatum</i> (C. Muell.) B. G. Bell
		<i>Schistidium rivulare</i> (Brid.) Podp.
		<i>Schistidium syntrichiaceum</i> (C. Muell.) B.G. Bell
		<i>Schistidium urnulaceum</i> (C. Muell.) B.G. Bell
	Racomitrium	<i>Racomitrium austro-georgicum</i> Par.
		<i>Racomitrium crispulum</i> (Hook.f. & Wils.) Hook.f. & Wils.
Bryaceae Schwaegr.	Pohlia	<i>Pohlia cruda</i> (Hedw.) Lindb.
		<i>Pohlia nutans</i> (Hedw.) Lindb.
	Bryum	<i>Bryum gerlachei</i> Card.
Bartramiaceae Schwaegr.	Conostomum	<i>Conostomum pentastichum</i> (Brid.) Lindb.
	Philonotis	<i>Philonotis scabrifolia</i> (Hook.f. & Wils.) Braithw.
Phyllogonaceae Kindb.	Catagonium	<i>Catagonium politum</i> (Hook.f. & Wils.) Dus. ex Broth.
Amblystegiaceae G. Roth.	Calliergon	<i>Calliergon sarmentosum</i> (Wahlenb.) Kindb.
	Campylium	<i>Campylium polygamum</i> (B.S.G.) C. Jens.
	Drepanocladus	<i>Drepanocladus uncinatus</i> (Hedw.) Warnst.
Brachytheciaceae Schimp.	Brachythecium	<i>Brachythecium austro-glareosum</i> (C. Muell.) Kindb.
		<i>Brachythecium austro-salebrosum</i> (C. Muell.) Kindb.
		<i>Brachythecium glaciale</i> B.S.G.
		<i>Brachythecium majusculum</i> M.E. Newton
		<i>Brachythecium subpilosum</i> (Hook.f. & Wils.) Jaeg.
		<i>Brachythecium subplicatum</i> (Hamp.) Jaeg.
Polytrichaceae Schwaegr.	Psilopilum	<i>Psilopilum tapes</i> (C. Muell.) Par.
	Polytrichum	<i>Polytrichum alpestre</i> Hoppe
		<i>Polytrichum alpinum</i> Hedw.
		<i>Polytrichum juniperinum</i> Hedw.
		<i>Polytrichum piliferum</i> Hedw.

MUSGOS ANTARTICOS CONSERVADOS EN SGO

ANDREAEIDAE
ANDREAEALES

Andreaeaceae Dum.

Andreaea Dum.

Species Muscorum Frondosorum 47.1798

Andreaea australis Mitt.

Hooker's Journal of Botany & Kew Gdns.
Miscell., 8:257-266. 1856

Sea Leopard Fjord. Point at north-west
entrance.

In damp crevices of north facing rocks.
Greene, S.W. 519, 22-11-1967
S.W. Greene, 12-1970
SGO 103831

Andreaea australis Mitt.

Jumbo Cove. Surfaces of moist rocks by
waterfall.

Greene, S.W. 564, 14-12-1967
S.W. Greene, 12-1970
SGO 103832

Andreaea australis Mitt.

Barff Peninsula. Lönnberg Valley.

North-east facing rock ledge.
Longton, R.E. 390, 2-2-1964
S.W. Greene, 12-1970
SGO 103830

Andreaea australis Mitt.

Larsen Harbour. Above Bonner Beach.

On north facing rocks.
Greene, S.W. 2842, 12-3-1961
S.W. Greene, 12-1970
SGO 103829

Andreaea australis Mitt.

Royal Bay. North west shore of Moltke
Harbour.

Moist stony ground by river, behind beach.
Greene, S.W. 2103, 18-2-1961
S.W. Greene, 12-1970
SGO 103828

Andreaea depressinervis Card.

Note préliminaire sur les mousses recueillies
par l'Expédition Antarctique Belge. Revue
Bryol., 27,N°3:38-46. 1900

Powell Island. East coast.

Coastal schist outcrop.
Lewis Smith, R.I. 197 b, 29-1-1965
S.W. Greene, 11-1966
SGO 87307

Andreaea depressinervis Card.

Lynch Island.

Dry, stony ground with *Deschampsia*.
Lewis Smith, R.I. 525b, 24-1-1966
Lewis & Greene, 5-1969
SGO 87297

Andreaea depressinervis Card.

Coronation Island. Cape Vik.

Rock faces.
Lewis Smith, R.I. 567, 30-1-1966
Lewis & Greene, 5-1969
SGO 87295

Andreaea depressinervis Card.

Coronation Island. Olivine Point.

Locally abundant on soil, gravel and rock.
Lewis Smith, R.I. 113, 17-1-1965
S.W. Greene, 9-1966
SGO 87306

Andreaea depressinervis Card.

Argentine Islands Near NW corner of Galindez Island.
Stony ground on top of knoll.
Longton, R.E. 1250, 17-2-1965
S.W. Greene, 9-1966
SGO 87147

Andreaea depressinervis Card.

Barff Peninsula. Small bay, north of Sandebugten.
Crevices of wet rocks by waterfall.
Greene, S.W. 1043, 15-1-1961
S.W. Greene, 5-1967
SGO 103833

Andreaea depressinervis Card.

Adelaide Island. Rothera Point, Loubet Coast.
East facing, sheltered rock moistened by melt trick.
Fenton, J. 44 B, 29-1-1976
B.G. Bell, 7-1976
SGO 103834

Andreaea depressinervis Card.

Trinity Peninsula. Top of Scar Hills, Hope Bay, NE coast.
Beneath a pile of angular blocks.
Taylor, B.J. 329, 27-12-1960
S.W. Greene, 3-1966
SGO 87148

Andreaea depressinervis Card.

Signy Island. Borge Bay.
Damp sheltered slope.
Discovery Investigations St. 1092/3, 18-1-1933
S.W. Greene, 3-1966
SGO 86865

Andreaea depressinervis Card.

Signy Island. Moraine Valley, south of Paal Harbour.
On low group 50 yards from edge of ice cap.

Sladen, W.J.L. H619/6, 9-3-1951
S.W. Greene, 5-1966
SGO 86864

Andreaea depressinervis Card.

Signy Island. Slope behind base but, east shore of Factory Cove.
Holdgate, M.W. 779,
S.W. Greene, 4-1966
SGO 86866

Andreaea depressinervis Card.

Signy Island. Rusty Bluff.
Rock ledges.
Holdgate, M.W. 737 A, 13-1-1964
S.W. Greene, 4-1966
SGO 86867

Andreaea depressinervis Card.

Signy Island. Paal Harbour.
Boulders near runnel.
Holdgate, M.W. 754 A, 22-1-1964
S.W. Greene, 4-1966
SGO 86868

Andreaea depressinervis Card.

Marguerite Bay. Most southerly of Guebriant Islands.
On ledges, near summit of steep dioritic outcrop.
Taylor, B.J. 446, 31-1-1961
S.W. Greene, 3-1966
SGO 87145

Andreaea depressinervis Card.

NE Trinity Peninsula. Hope Bay.
In a dank niche between some boulders on a south facing slope near the top of a ridge.
Taylor, B.J. 239, 10-12-1960
S.W. Greene, 3-1966
SGO 87144

Andreaea depressinervis Card.

Adelaide Island.
Usually in fairly sheltered positions; mainly
on vertical rocks, on rock outcrop by base.
Longton, R.E. 905, 20-12-1964
S.W. Greene, 11-1966
SGO 87146

Andreaea fuegiana (Card.) S.W. Greene
British Antarctic Survey Bulletin 31:109.
1972(1973)

West of Craigie Point. South shore of Right
Whale Bay.
On rocks.
Greene, S.W. CG 531, 21-11-1967
S.W. Greene, 4-1970
SGO 103850

Andreaea fuegiana (Card.) S.W. Greene

Bird Island. Gazella Peak.
Wet rocks faces.
Greene, S.W. 381, 19-12-1960
S.W. Greene, 1967
SGO 103817

Andreaea gainii Card.

Sur les mousses rapportées par l'expédition
antarctique du Pouquois-Pas? C.r. Ass, fr.
Avanc. Sci., 153, N°13:599-603. 1911

Powell Island. Central-south area.
Mountain range.
Lewis Smith, R.I. 267, 30-1-1965
S.W. Greene, 11-1966
SGO 86824

Andreaea gainii Card.

Coronation Island. Cape Vik.
Rock faces.
Lewis Smith, R.I. 569, 30-1-1966
Lewis & Greene, 5-1966
SGO 87304

Andreaea gainii Card.

Coronation Island. Meier Point.
Rock close to glacier.
Lewis Smith, R.I. 578, 30-1-1966
Lewis & Greene, 5-1966
SGO 86826

Andreaea gainii Card.

Montagu Island. Allen Point.
Among rocks.
Vaughan, W. 804 A, 7-3-1964
S.W. Greene, 4-1966
SGO 86961

Andreaea gainii Card.

Trinity Peninsula. Nobby Nunatak, south side
of Hope Bay, NE coast.
Forming large colonies up to 1 foot square; in
sheltered, well-watered crevices of summit
boulders.
Brading, C.G. 31, 15-1-1960
S.W. Greene, 3-1966
SGO 87149

Andreaea gainii Card.

Signy Island. Slightly to the west of the col
between Jane Peak and Snow Hill
Flat stony ground.
Longton, R.E. 1197, 6-2-1965
S.W. Greene, 9-1966
SGO 86869

Andreaea gainii Card.

Signy Island. Ridge on south side of cove
south of Foca Point.
Inclined NW facing rocks.
Longton, R.E. 1122, 23-1-1965
S.W. Greene,
SGO 86870

Andreaea gainii Card.

Signy Island. South side of bay, SE of Foca Point.
Wet bank below north facing, rock outcrop.
Longton, R.E. 858 B, 4-12-1964
S.W. Greene, 4-1967
SGO 86871

Andreaea gainii Card.

Livingston Island. Clark Nunatak, Byers Peninsula.
Rocks on south facing slope near summit.
Lindsay, D.C. 209, 8-12-1965
S.W. Greene, 11-1966
SGO 93821

Andreaea gainii Card. var. *paralella*
(Muell.) S.W. Greene

Vindication Island. Toward the centre of the east side.
On flat boulders, on east side of slope.
Longton, R.E. & M.W. Holdgate 747, 17-3-1964
S.W. Greene, 11-1966
SGO 86962

Andreaea nitida Hook. f. & Wils
London Journal of Botany 3:535.1844

Barff Peninsula. Gorge behind beach, Sandebugten.
Crevices of north-facing, wet rocks by waterfall.
Greene, S.W. 544, 30-12-1960
S.W. Greene, 12-1970
SGO 103818

Andreaea nitida Hook. f. & Wils

Cumberland East Bay. Lower slopes of Mount Duse, Bore Valley north.
On wet rocks by waterfall.
Greene, S.W. CG 574, 26-12-1967
S.W. Greene, 12-1970
SGO 103825

Andreaea nitida Hook. f. & Wils

Cumberland East Bay. East side of snout of Nordenskjöld Glacier.
Moist rocks.
Greene, S.W. CG 644, 15-3-1968
S.W. Greene, 12-1970
SGO 103827

Andreaea nitida Hook. f. & Wils

About 1/4 mile inland from Husvik whaling station
Wet rocks of gorge, near waterfall.
Greene, S.W. 1443, 27-1-1961
S.W. Greene, 12-1970
SGO 103820

Andreaea nitida Hook. f. & Wils

South of Sunset Fjord Bay of Isles.
On north facing, wet, rock faces beside waterfall.
Greene, S.W. 1363, 22-1-1961
S.W. Greene, 12-1970
SGO 103819

Andreaea nitida Hook. f. & Wils

Prince Olav Harbour. North shore of North Bay.
On south facing, wet rocks, near shore.
Greene, S.W. 1640, 2-2-1961
S.W. Greene, 12-1970
SGO 103821

Andreaea nitida Hook. f. & Wils

Stromness Bay. South side of valley behind Stromness whaling station.
North facing, wet rocks, by waterfall.
Greene, S.W. 3258, 23-3-1961
S.W. Greene, 12-1970
SGO 103822

Andreaea nitida Hook. f. & Wils

Cumberland East Bay. Gully to east of cairn on ridge running east-west separating Bore Valley

Rocks by stream side.

Clarke, G.C.S. CG 617 A, 1-2-1968

S.W. Greene, 12-1970

SGO 103826

Andreaea nitida Hook. f. & Wils

Stromness Bay. North end of Olsen Valley.

Stones at edge of fast flowing stream.

Longton, R.E. 124, 28-12-1963

S.W. Greene, 12-1970

SGO 103824

Andreaea nitida Hook. f. & Wils

Stromness Bay. Valley running north-west from Husvik.

Wet rock ledge in ravine.

Longton, R.E. 69, 21-12-1963

S.W. Greene, 12-1970

SGO 103823

Andreaea regularis C. Muell.

Die Internationale Polarforschung 1882-1883,

Die Deutschen Expedition und ihre

Ergebnisse. Berlin, A. Asher and Co.,

Bd.2:286.1890

Signy Island. South side of Rusty Bluff.

South-east facing rocks.

Longton, R.E. 1160, 29-1-1965

S.W. Greene, 11-1966

SGO 86874

Andreaea regularis C. Muell.

Signy Island. Summit of hill between Factory Cove and Paal Harbour.

Mats among mountain top rocks.

Holdgate, M.W. 26, 20-12-1961

S.W. Greene, 3-1966

SGO 86873

Andreaea regularis C. Muell.

Signy Island. Hill between Rethval and Lenton Points, north of Gourlay Peninsula.

On exposed stony group with *Usnea*.

Longton, R.E. 1158, 29-1-1965

S.W. Greene,

SGO 86872

Andreaea regularis C. Muell.

Argentine Islands North side of Galindez Island

Rocks recently exposed from snow.

Corner, R.W. 767, 26-1-1965

S.W. Greene, 3-1966

SGO 87150

Andreaea regularis C. Muell.

Coronation Island. Olivine Point.

Lewis Smith, R.I. 134 B, 17-1-1965

S.W. Greene, 9-1966

SGO 86823

Andreaea regularis C. Muell.

Powell Island. East coast.

Coastal schist outcrop.

Lewis Smith, R.I. 219, 5-2-1965

S.W. Greene, 9-1966

SGO 87305

Andreaea regularis C. Muell.

Coronation Island. Olivine Point.

Lewis Smith, R.I. 118, 17-1-1965

S.W. Greene, 9-1966

SGO 87308

Andreaea regularis C. Muell.

Argentine Islands Overlooking Stella Creek, Galindez Island.

On gravel by receding snow.

Corner, R.W. 413, 2-1-1964

S.W. Greene, 3-1966

SGO 87151

Andreaea regularis C. Muell.

SW corner of Laggard Island, off Anvers Island.
With *Usnea* and other lichens on inclined SW facing rocks.
Longton, R.E. 1302, 3-3-1965
S.W. Greene, 9-1966
SGO 87152

Andreaea regularis C. Muell.

S. Shetland Is., Greenwich I. Soberania, on the plane, snow-free cape luing W of the base.
Growing on stones on plane, stony ground.
Frödin, B. 1, 3-3-1951
H. Persson
SGO 93822

BRYIDAE
DICRANALES

Ditrichaceae Limpr.

Cheilothela (Lindb.) Broth.
Die Natürlichen Pflanzenfamilien Zweite Auflage 1:301.1901

Cheilothela chilensis (Mont.) Broth.
In Engler and Prantl, Die natürlichen Pflanzenfamilien. Leipzig, Wilhelm Engelmann, Teil 1, Abt.3, Hälfte 1;Lief. 212 : 337-384. 1901

Cliffs on north side Sorling Valley.
Damp rock ledges on south-facing cliff.
Locally frequent.
Smith, R. 1273 A, 11-3-1971
M. Newton, 2-1973
SGO 94565

Distichium Brusch & Schimp.
Bryologia Europaea 2:153 (Fasc.29-30.Mon.1).1846

Distichium capillaceum (Hedw.) B.S.G.
Bryologia Europaea 2:156 (fasc. 29-30, Monogr.4) 1846

Candlemas Island. Between lagoons and most southerly exposed lava ridge.
Fumarole vegetation some distance from vents.
Longton, R.E. 554, 8-3-1964
M. Newton, 9-1974
SGO 94564

Distichium capillaceum (Hedw.) B.S.G.

To south of Cape Rosa.
Lewis Smith, R.I. 1663, 29-12-1970
M. Newton, 2-1973
SGO 94551

Distichium capillaceum (Hedw.) B.S.G.

Cave in Poa Cove, Maiviken, Cumberland West Bay.
Moist crevices, ledges, floor and wall of cave well- shaded.
Lewis Smith, R.I. 1229, 23-1-1971
M. Newton, 2-1973
SGO 94571

Distichium capillaceum (Hedw.) B.S.G.

Stromnes Bay. South side of valley behind Stromness whaling station.
North facing, wet rocks, by waterfall.
Greene, S.W. 3279, 23-3-1961
M. Newton, 2-1973
SGO 94574

Distichium capillaceum (Hedw.) B.S.G.

Bird Island. Gazella Peak.
South facing rock crevices.
Greene, S.W. 363 A, 19-12-1960
M. Newton, 2-1973
SGO 94552

Distichium capillaceum (Hedw.) B.S.G.

Maiviken. Poa Cove.
Moist, calcareous rocks at mouth of cave.

Greene, S.W. 428, 2-3-1968
M. Newton, 2-1973
SGO 94557

Distichium capillaceum (Hedw.) B.S.G.

Behind beach, between Esmark Glacier and Holmestrand peninsula.
On east facing rocks.
Greene, S.W. 2652, 11-3-1961
M. Newton, 2-1973
SGO 94540

Distichium capillaceum (Hedw.) B.S.G.

Royal Bay, south facing slopes of Mt. Krokisius.
In crevices of rocks.
Greene, S.W. 2331, 21-2-1961
M. Newton, 2-1973
SGO 94572

Distichium capillaceum (Hedw.) B.S.G.

Stromnes Bay. At head of valley running south-west from Husvik.
Crevices of north facing rocks, at south edge of glacial outwash plain.
Greene, S.W. 3085, 18-3-1961
M. Newton, 2-1973
SGO 94573

Distichium capillaceum (Hedw.) B.S.G.

Barff Peninsula. South slopes of Hill, east of lake in Sörling Valley.
Crevices of south facing rocks.
Greene, S.W. 903, 14-1-1961
M. Newton, 2-1973
SGO 94560

Distichium capillaceum (Hedw.) B.S.G.

Signy Island. Foca Point.
Soil on marble outcrop.
Lewis Smith, R.I. 342, 26-2-1965
M. Newton, 9-1974
SGO 94561

Distichium capillaceum (Hedw.) B.S.G.

Cumberland Bay. East facing slopes of peak, near lake, north end of Bore Valley.
In soil filled crevices at base of dry rocks.
Greene, S.W. 114, 11-12-1960
M. Newton, 2-1973
SGO 94575

Distichium capillaceum (Hedw.) B.S.G.

Head of Whale Valley. East-facing rock outcrops.
Very sheltered rock crevices.
Bell, B.G. 1216, 18-1-1972
M. Newton, 2-1973
SGO 94558

Distichium capillaceum (Hedw.) B.S.G.

Cumberland West Bay. West slopes of Spencer Peak.
In rock crevices.
Greene, S.W. 2028, 15-1-1961
M. Newton, 2-1973
SGO 94539

Distichium capillaceum (Hedw.) B.S.G.

Cumberland East Bay. Lower slopes of Mount Duse, behind King Edward Point.
South facing, rock crevices.
Clarke, G.C.S. CG 324, 1-2-1968
M. Newton, 2-1973
SGO 94550

Distichium capillaceum (Hedw.) B.S.G.

Falliéres Coast. South-west corner Jenny Island, southern end of Laubeuf Fjord
In niche in crags beyond ice shelf, rock face and scree slopes.
Taylor, B.J. 426, 30-1-1961
M. Newton, 9-1974
SGO 94563

Distichium capillaceum (Hedw.) B.S.G.

Falliéres Coast. East side of Jenny Island, southern end of Laubeuf Fjord

On the cobble-paved raised beaches and scree slopes.

Taylor, B.J. 439, 30-1-1961

M. Newton, 9-1974

SGO 94562

Distichium capillaceum (Hedw.) B.S.G.

Alexander Island. Southern part of Succession Cliffs.

North-north-east facing joint plane. Above glacier level.

Taylor, B.J. 532, 16-1-1963

M. Newton, 9-1974

SGO 94559

Dicranaceae Schimp.

Dicranella (Muell.) Schimp.

Corollarium Bryologiae Europaeae 13.1856

Dicranella cardotii (R. Brown ter.) Dix.

New Zealand Institute Bulletin 3(3):77.1923

Diaz Cove. North shore of beach.

On south facing rocks.

Greene, S.W. 2761, 12-3-1961

M. Newton, 2-1973

SGO 94568

Dicranella cardotii (R. Brown ter.) Dix.

Cumberland West Bay. Cave in Poa Cove, Maiviken.

Moist rock ledges at mouth of cave.

Lewis Smith, R.I. 1233, 23-1-1971

M. Newton, 2-1973

SGO 94567

Dicranella cardotii (R. Brown ter.) Dix.

Larsen Harbour. Bonner Beach.

On rocks by shore.

Greene, S.W. 2485, 9-3-1961

M. Newton, 2-1973

SGO 94566

Dicranella hookeri (C. Muell.) Card.

Bulletin de L'Herbier Boissier, sér 2, 6:4.1906

Bay of Isles. South shore of Sunset Fjord. On north facing, wet rock, faces beside waterfall.

Greene, S.W. 1347, 22-1-1961

M. Newton, 2-1973

SGO 94570

Dicranella hookeri (C. Muell.) Card.

Stromness Bay. Near Ruby Peak, floor of Olsen Valley.

Amongst *Rostkovia*.

Greene, S.W. 2988, 17-3-1961

M. Newton, 2-1973

SGO 94555

Dicranella hookeri (C. Muell.) Card.

Stromness Bay. East end of valley running north-west from Husvik whaling station.

Wet banks of stream.

Greene, S.W. 1413, 27-1-1961

M. Newton, 2-1973

SGO 94554

Dicranella hookeri (C. Muell.) Card.

Cumberland East Bay. Osmic Hill, west shore of Moraine Fjord.

Wet mountainside.

Nixon, J.B. 190, 18-12-1960

M. Newton, 2-1973

SGO 94569

Dicranella hookeri (C. Muell.) Card.

Cumberland East Bay. South side of King Edward Cove.

Wet flush dominated by *Tortula robusta*, *Juncus* and *Rostkovia*.

Lewis Smith, R.I. 1165, 24-11-1969

M. Newton, 2-1973

SGO 94556

Lámina 1

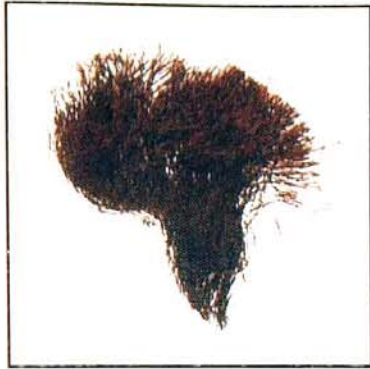


Fig. 1. *Andreaea gainii* Card.
SGO 86870



Fig. 2. *Cheilothela chilensis*
(Mont.) Broth. SGO 94565



Fig. 3. *Dicranella cardotii* (R.
Brown ter.) Dix. SGO 94567



Fig. 4. *Holodontium inerme*
(Mitt.) Broth. SGO 103842



Fig. 5. *Chorisodontium*
aciphyllum (Hook.f. & Wils.)
Broth. SGO 94506



Fig. 6. *Sarconeuron glaciale*
(C. Muell.) Card. et Bryhn
SGO 86821

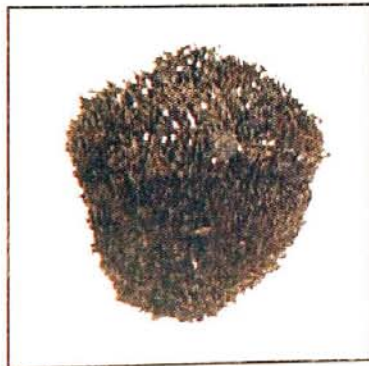


Fig. 7. *Grimmia grisea* Card.
SGO 103871



Fig. 8. *Schistidium*
apocarpum (Hedw.) B.S.G.
SGO 103858



Fig. 9. *Racomitrium*
crispulum (Hook.f. & Wils.)
Hook.f. & Wils. SGO 94585

Holodontium (Mitt.) Broth.
Die Natürlichen Pflanzenfamilien Zweite
Auflage 10:198.1923

Holodontium inerme (Mitt.) Broth.
In Engler and Prantl, Die natürlichen
Pflanzenfamilien. Leipzig, Wilhelm
Engelmann, Aufl.2, 10.Hälfte 1:129-131,
143-478.1924

South-west side of Reef Point, Right Whale
Bay.

On wet rocks by waterfall.
Greene, S.W. 664, 2-1-1961
B.G. Bell, 7-1970
SGO 103843

Holodontium inerme (Mitt.) Broth.

South-west side of Reef Point, Right Whale Bay.
On wet rocks, submerged at side of waterfall.
Greene, S.W. 666, 2-1-1961
B.G. Bell, 7-1970
SGO 103844

Holodontium inerme (Mitt.) Broth.

Cumberland West Bay. Behind plain, near
head of *Sphagnum* Valley.
On north facing, wet rocks at edge of
waterfall.
Greene, S.W. 1559, 1-2-1961
B.G. Bell, 7-1970
SGO 103845

Holodontium inerme (Mitt.) Broth.

Undine South Harbour. Behind shore, east of
Ducloz Head.
In crevices of wet rocks by waterfall.
Greene, S.W. 2523, 10-3-1961
B.G. Bell, 7-1970
SGO 103847

Holodontium inerme (Mitt.) Broth.

Valley behind Papua, Comberland West Bay.
Dry rocks, near stream.

Jones, N.V. 2924, 11-3-1961
B.G. Bell, 7-1970
SGO 103848

Holodontium inerme (Mitt.) Broth.

Barff Peninsula. Gorge behind beach,
Sandebugten.

Submerged in river.
Greene, S.W. 553, 30-12-1960
B.G. Bell, 7-1970
SGO 103842

Holodontium inerme (Mitt.) Broth.

Bird Island. In corrie to east of Jordan Cove
overlooking Shoemaker Point
Submerged in stream.

Greene, S.W. 315, 18-12-1960
B.G. Bell, 7-1970
SGO 103841

Holodontium inerme (Mitt.) Broth.

Royal Bay. Eastern corner of north-west
shore of Moltke Harbour.

South-west facing, wet rock faces.
Greene, S.W. 2178, 18-2-1961
B.G. Bell, 7-1970
SGO 103846

Chorisodontium (Mitt.) Broth.

Die Natürlichen Pflanzenfamilien Zweite
Auflage 10:204.1920

Chorisodontium aciphyllum (Hook. f. &
Wils.) Broth.

Die Natürlichen Pflanzenfamilien Zweite
Auflage 10:205.164D-F.1924

Cumberland East Bay. Above King Edward
Point dam.

Amongst *Poa flabellata* and *Festuca erecta*,
on south- east facing slope.

Lewis Smith, R.I. 1154, 8-12-1969
S.W. Greene, 1-1972
SGO 94506

POTTIALES

Pottiaceae Schimp.

Sarconeuron Bryhn

Nyt Magazin for Naturvidenskaberne
40:205.1902

Sarconeuron glaciale (C. Müll.) Card. et
Bryhn

National Antarctic Expedition, Natural
History, Musci 3.1907

Station 92, Tottanfjella, Queen Maud Land.
On moist ledges, at cliff foot.
Bowra, G.T. Z92 A, 14-1-1964
S.W. Greene, 9-1965
SGO 86821

Pottia (Reichenb.) Fuernr.
Flora 12 (2 Erg.):10.1829

Pottia austro-georgica Card.

Notice préliminaire sur les mousses
recueillies par l'Expédition Antarctique
Suédoise. Bull. Herb. Boissier, 2^{ème} sér.,6,
N° 1:1-17. 1906

Bird Island. Beach near Gony Point south-
east shore.
Sea cliffs.
Greene, S.W. 299 A, 18-12-1960
C.M. Matteri, 1-1960
SGO 103837

Pottia austro-georgica Card.

North side of Gold Harbour.
Bell, B.G. 1407, 19-12-1971
C.M. Matteri, 1-1960
SGO 103839

Pottia austro-georgica Card.

Lynch Island.
Sea cliff Crevices.
Lewis Smith, R.I. 526,
C.M. Matteri, 1-1976

SGO 103838

GRIMMIALES

Grimmiaceae Arnott

Grimmia Hedw.

Species Muscorum Frondosorum 75.1801

Grimmia grisea Card.

Bulletin de L'Herbier Boissier, sér 2,
6:2.1906

Cumberland East Bay. Outcrop at tip of
Dartmouth Point.
North-east facing exposed rock crevice.
Bell, B.G. 551, 5-12-1971
B.G. Bell, 8-1978
SGO 103870

Grimmia grisea Card.

Cumberland East Bay. Mt. Duse.
Crevices of rock face.
Greene, S.W. 584 A, 1-1-1961
B.G. Bell, 8-1978
SGO 103864

Grimmia grisea Card.

Stromness Bay. Hansen Point.
On north facing, rock faces, near shore.
Greene, S.W. 3379, 24-3-1961
B.G. Bell, 8-1978
SGO 103866

Grimmia grisea Card.

Royal Bay. Between Koppen Point and
south end of sacramento Bight.
Amongst *Acaena/Festuca* association, on
exposed east facing ridge.
Greene, S.W. 2282, 19-2-1961
B.G. Bell, 8-1978
SGO 103865

Grimmia grisea Card.

Cumberland East Bay. Scree slopes above Hope Point.
Rock surface.
Bell, B.G. 920, 27-11-1971
B.G. Bell, 8-1978
SGO 103869

Grimmia grisea Card.

Cumberland East Bay. Scree slopes above Hope Point.
Rock surface.
Bell, B.G. 922, 27-11-1971
B.G. Bell, 8-1978
SGO 103868

Grimmia grisea Card.

Husvik Harbour, Stromnes Bay. East facing slopes by stream running into south.
Dry, sheltered rock surface.
Bell, B.G. 567, 25-12-1971
B.G. Bell, 8-1978
SGO 103872

Grimmia grisea Card.

Husvik and Konig Glacier. West of col between valley running north-west.
Wet vertical, north-facing rocks.
Longton, R.E. 205, 8-1-1964
B.G. Bell, 8-1978
SGO 103867

Grimmia grisea Card.

Gold Harbour.
North side.
Bell, B.G. 3289, 19-12-1971
B.G. Bell, 8-1978
SGO 103871

Grimmia immerso-leucophaea (C. Muell.) Kindb.
Enumeratio bryinearum exoticarum quam alphabetice disposuit. Supplementum secundum, circiter 970 species complectens.

Linkoepping, Officina Corresp.
Ostrogoth. 1891

North-facing scree slopes behind Binder Beach Right Whale Bay.
Dry, sheltered rock surface.
Bell, B.G. 574, 2-1-1972
B.G. Bell, 8-1978
SGO 103881

Grimmia immerso-leucophaea (C. Muell.) Kindb.

Bore Valley. West facing rock outcrops and scree on east.
Exposed dry rock surface.
Bell, B.G. 528, 25-11-1971
B.G. Bell, 8-1978
SGO 103882

Grimmia immerso-leucophaea (C. Muell.) Kindb.

Bore Valley. West facing rock outcrops and scree on east.
Exposed dry rock surface.
Bell, B.G. 523, 25-11-1971
B.G. Bell, 8-1978
SGO 103883

Grimmia immerso-leucophaea (C. Muell.) Kindb.

Stromness Bay. South-west of whaling station, Leith.
Dry rocks on north-east facing slope.
Longton, R.E. 100, 26-12-1963
B.G. Bell, 8-1978
SGO 103873

Grimmia immerso-leucophaea (C. Muell.) Kindb.

Cumberland East Bay. North-east side of Brown Mountain.
Fairly sheltered, east facing rocks.
Longton, R.E. 425, 13-2-1964
B.G. Bell, 8-1978
SGO 103874

Grimmia immerso-leucophaea (C. Muell.)
Kindb.

Royal Bay. East facing slopes of Pirner Point.
In crevices of rock.
Greene, S.W. 2410, 25-2-1961
B.G. Bell, 8-1978
SGO 103876

Grimmia immerso-leucophaea (C. Muell.)
Kindb.

Head of Sphagnum Valley, near Echo Pass.
In rock crevices.
Greene, S.W. 1526, 1-2-1961
B.G. Bell, 8-1978
SGO 103875

Grimmia immerso-leucophaea (C. Muell.)
Kindb.

Bore Valley. West facing rock outcrops and
scree on east side .
Exposed dry rock surface.
Bell, B.G. 906, 25-11-1971
B.G. Bell, 8-1978
SGO 103880

Grimmia immerso-leucophaea (C. Muell.)
Kindb.

Royal Bay. Shoulder on north side of Moltke
Harbour.
Rock surfaces.
Bell, B.G. 955, 27-1-1972
B.G. Bell, 8-1978
SGO 103879

Grimmia immerso-leucophaea (C. Muell.)
Kindb.

Cumberland East Bay. West end of ridge
above track from Grytviken to King Edward
Point.
Rock crevice.
Clarke, G.C.S. 342, 1-2-1968.
B.G. Bell, 8-1978
SGO 103877

Grimmia immerso-leucophaea (C. Muell.)
Kindb.

Bore Valley. Rock outcrop east side.
Moist, west-facing rock surface.
Bell, B.G. 1271, 15-2-1972
B.G. Bell, 8-1978
SGO 103878

Schistidium Brid.

Muscologia Recentiorum Suppl. 4:20.1819
(1818)

Schistidium apocarpum (Hedw.) B.S.G.
Bryologia Europaea 3:99 (fasc. 25-28,
Monogr.7) 1845

Cumberland East Bay. Slopes overlooking
Moraine Fjord.

North-facing dry rock surface.
Bell, B.G. 546, 5-12-1971
B.G. Bell, 1-1978
SGO 103858

Schistidium apocarpum (Hedw.) B.S.G.

Antártica.

On north facing, rock faces, near shore.
Greene, S.W. 3380, 24-3-1961
B.G. Bell, 1-1978
SGO 103857

Schistidium apocarpum (Hedw.) B.S.G.

Cumberland East Bay. Outcrop at tip of
Dartmouth Point.

North-east facing exposed rock crevice.
Bell, B.G. 554, 5-12-1971
B.G. Bell, 1-1978
SGO 103859

Schistidium apocarpum (Hedw.) B.S.G.

Decepcion I., on the north side of the hill
"101" NW of "Valbukten".

Frödin, B. 6, 4-2-1951
H. Persson,

- SGO 97081
Schistidium falcatum (Hook.f. et Wils.)
 Bremer
 A taxonomic revision of *Schistidium*
 (Grimmiaceae, Bryophyta) 2. *Lindbergia*, 6:1-
 16. 1980
- Barff Peninsula. Gorge behind beach,
 Sandebugten.
 On splashed boulders by stream.
 Greene, S.W. 572, 30-12-1960
 B.G. Bell, 1-1978
 SGO 103860
- Schistidium hyalino-cuspidatum* (C. Muell.)
 B.G. Bell
 A synoptic flora of South Georgian Mosses:
Grimmia and *Schistidium*. Br. Antarct.Surv.
 Bull. 63:71-109.1984
- Royal Bay. Between Moltke Harbour and
 Koppen Point, north shore.
 On south facing rock faces.
 Greene, S.W. 2238, 19-2-1961
 B.G. Bell, 1-1978
 SGO 103862
- Schistidium rivulare* (Brid.) Podp.
 Beihefte zum Botanischen Centralblatt
 28(2):173-224.1911
- Stromness Bay. Tönsberg Point, near Husvik.
 Forming patches on stones at edge of stream.
 Longton, R.E. 80, 23-12-1963
 B.G. Bell, 8-1978
 SGO 103853
- Schistidium rivulare* (Brid.) Podp.
 Rock outcrop below summit of Mt. Hodges,
 west side.
 Moist west-facing rock surfaces.
 Bell, B.G. 1263, 10-2-1972
 B.G. Bell, 8-1978
 SGO 103855
- Schistidium rivulare* (Brid.) Podp.
 Cumberland East Bay, Barff Peninsula.
 West-facing rock outcrop on south side
 Sörling Valley overlooking.
 Rocks in stream.
 Bell, B.G. 1267, 13-2-1972
 B.G. Bell, 8-1978
 SGO 103856
- Schistidium rivulare* (Brid.) Podp.
 Cumberland East Bay. Stream from Hodges
 Glacier to Gull Lake.
 Wet rock by waterfall.
 Greene, S.W. 1837, 10-2-1961
 B.G. Bell, 8-1978
 SGO 103852
- Schistidium rivulare* (Brid.) Podp.
 Bird Island. Large corrie below Roché Peak.
 Boulders splshed by stream fed by melt
 water.
 Greene, S.W. 397, 19-12-1960
 B.G. Bell, 8-1978
 SGO 103851
- Schistidium rivulare* (Brid.) Podp.
 Barff Peninsula. Gorge behind beach,
 Sandebugten.
 On splashed boulders by stream.
 573, 30-12-1960
 B.G. Bell, 8-1978
 SGO 103854
- Schistidium syntrichiaceum* (C. Muell.)
 B.G. Bell
 British Antarctic Survey Bulletin 63:97.1984
- Stromness Bay. North-west corner of
 Husvik Harbour.
 Low sea cliffs.
 Longton, R.E. 76, 23-12-1963
 B.G. Bell, 1-1978
 SGO 103863
- Schistidium urnulaceum* (C. Muell.) B.G.
 Bell
 British Antarctic Survey Bulletin 63:99.1984

Nordenskiöld Glacier. Hill "2243" east of snout.

Rocks on summit ridge.
Longton, R.E. 260, 21-1-1964
B.G. Bell, 8-1978
SGO 103861

Racomitrium Brid.
Muscologia Recentiorum Suppl.
4:78.1819 (1818)

Racomitrium austro-georgicum Par.
Index bryologicus, sive enumeratio muscorum hucusque cognitorum adjunctus synonymia distributioneque geographica leucopletissimis. Parisiis, Paul Klinskiesck, Pt. 2, 325-644.1890; Pt. 4, 965-1284. 1898.

Coronation Island. Moraine below Windscoop Buttress or Peak 1278. Crags on east side of Sunshine Glacier.
Between boulders in moist hollows.
Webb, R. 149, 12-3-1972
B.G. Bell, 6-1973
SGO 94583

Racomitrium austro-georgicum Par.

Signy Island. Slope behind the base, Factory Cove.
Rocks and boulders.
Lewis Smith, R.I. 12, 1-12-1964
B.G. Bell, 6-1973
SGO 94584

Racomitrium crispulum (Hook. f. et Wils.) Hook.f. et Wils.
Flora Novae-Zelandiae 2:75.1854
Bellinghausen Island. Within crater, at south-east rim.

On moist, warm group, outer zone of fumarole, 1-3 m from centre.
Holdgate, M.W. 824 E, 10-3-1964
B.G. Bell, 6-1973
SGO 94585

BRYALES

Bryaceae Schwaegr.

Pohlia Hedw.
Species Muscorum Frondosorum 171.1801

Pohlia cruda (Hedw.) Lindb. var. *imbricata* (Card.) Bartr.
Mosses from United States Antarctic Service Exped. 1940-41. Bryologist 60(2):139-143.1957

Signy Island. South end of Three Lakes Valley, between southern lake and Waterpipe Beach.
Marble knolls and loose stony ground.
Holdgate, M.W. 145, 4-2-1962
S.W. Greene, 4-1967
SGO 87303

Pohlia cruda (Hedw.) Lindb. var. *imbricata* (Card.) Bartr.

Jenny Island. NE coast.
Raised beach.
Killingbeck, J.B. 117, 2-1962
S.W. Greene, 7-1967
SGO 86818

Pohlia cruda (Hedw.) Lindb. var. *imbricata* (Card.) Bartr.

Argentine Islands Overlooking Stella Creek, Galindez Island.
Dry rock crevice; locally common.
Corner, R.W. 420, 2-3-1964
S.W. Greene, 3-1967
SGO 86819

Pohlia cruda (Hedw.) Lindb. var. *imbricata* (Card.) Bartr.

Signy Island. Slightly to west of col, between Jane Peak and Snow Hill.
Flat, stony ground, with *Andreaea* and *Drepanocladus*.
Longton, R.E. 1193, 6-2-1965
S.W. Greene, 3-1967
SGO 87290

Pohlia cruda (Hedw.) Lindb. var. *imbricata*
(Card.) Bartr.

Coronation Island. Olivine Point.
Moist coastal scree.
Lewis Smith, R.I. 143, 17-1-1965
S.W. Greene, 9-1967
SGO 87291

Pohlia cruda (Hedw.) Lindb. var. *imbricata*
(Card.) Bartr.

Argentine Islands In very sheltered position,
Galindez Island.
From lower north-facing cliffs, close to
Colobanthus plants.
B.G.L.E. 1312 A, 14-12-1935
S.W. Greene, 10-1967
SGO 87279

Pohlia cruda (Hedw.) Lindb. var. *imbricata*
(Card.) Bartr.

Adelaide Island. Near the base, southern part.
Porphyritic, andesite dyke transecting the
volcanics.
Taylor, B.J. 459, 19-2-1961
S.W. Greene, 7-1967
SGO 87284

Pohlia cruda (Hedw.) Lindb. var. *imbricata*
(Card.) Bartr.

Argentine Islands NW slopes of Wozzle Hill,
overlooking Stella Creek, Galindez Island.
On rock outcrop.
Taylor, B.J. 93, 12-2-1960
S.W. Greene, 9-1967
SGO 87277

Pohlia cruda (Hedw.) Lindb. var. *imbricata*
(Card.) Bartr.

Galindez Island. N.W. facing area on the
slopes of Wozzle Hill, overlooking Stella
Creek.
In a hollow in weathered volcanics.
Taylor, B.J. 420, 27-1-1961
S.W. Greene, 9-1967
SGO 86820

Pohlia nutans (Hedw.) Lindb.
Musci Scandinavici 18.1880

Leskov Island. Summit ridge, near centre
of crest.
Warmed, moist group near centre of
fumarolic region.
Holdgate, M.W. 833 A, 5-3-1964
S.W. Greene, 10-1967
SGO 86803

Pohlia nutans (Hedw.) Lindb.

Candlemas Island. Gulch north of western
lagoon.
Fumarole vent.
Longton, R.E. 704, 14-3-1964
S.W. Greene, 3-1967
SGO 86813

Pohlia nutans (Hedw.) Lindb.

Candlemas Island. Between lagoons and
most southerly exposed lava ridge.
With lichens in outer zone of fumarole
vegetation.
Longton, R.E. 556 A, 8-3-1964
S.W. Greene, 3-1967
SGO 86812

Pohlia nutans (Hedw.) Lindb.

Candlemas Island. Immediately north of
plain between the two lagoons.
South facing ash slopes.
Longton, R.E. 538, 8-3-1964
S.W. Greene, 3-1967
SGO 86811

Pohlia nutans (Hedw.) Lindb.

Adelaide Island. Rock outcrop near the Base.
Forming small, very compact cushions on
steep, scree-slope soil at foot of rocks in
gully.

Longton, R.E. & R.I.L. Smith 913, 21-12-
1965

S.W. Greene, 3-1967
SGO 86809

Pohlia nutans (Hedw.) Lindb.

Bellinghausen Island. South slopes of cone.
Outer zone around fumarole.
Holdgate, M.W. 830 A, 8-3-1964
S.W. Greene, 4-1967
SGO 86814

Pohlia nutans (Hedw.) Lindb.

Stella Creek, Galindez Island, Argentine Islands.
On humus associated with *Polytrichum*.
Corner, R.W. 442, 8-3-1964
S.W. Greene, 3-1967
SGO 86806

Pohlia nutans (Hedw.) Lindb.

Galindez Island, Argentine Islands.
Overlooking Stella Creek.
Rocky crevices.
Corner, R.W. 424 A, 2-3-1964
S.W. Greene, 3-1967
SGO 86807

Pohlia nutans (Hedw.) Lindb.

Galindez Island, Argentine Islands. Cliff overlooking Meek Channel.
On humus in crack on cliff.
Corner, R.W. 451, 11-3-1964
S.W. Greene, 3-1967
SGO 86810

Pohlia nutans (Hedw.) Lindb.

Argentine Islands West side of Uruguay Island.
Damp overhanging rock.
Corner, R.W. 440, 3-3-1964
S.W. Greene, 3-1967
SGO 87283

Pohlia nutans (Hedw.) Lindb.

Argentine Islands On the largest island between Uruguay and Irizar Islands.
In sheltered area.

Corner, R.W. 436 B, 3-3-1964
S.W. Greene, 3-1967
SGO 87309

Pohlia nutans (Hedw.) Lindb.

Argentine Islands Meek Channel, Galindez Island.
Wet rocky areas.
Corner, R.W. 837, 22-3-1965
S.W. Greene, 3-1967
SGO 86804

Pohlia nutans (Hedw.) Lindb.

Litchfield Island, Arthur Harbour, Anvers Island.
Damp areas of *Dicranum* turf with *Drepanocladus*.
Corner, R.W. 387, 5-1-1964
S.W. Greene, 3-1967
SGO 86802

Pohlia nutans (Hedw.) Lindb.

Argentine Islands Overlooking Stella Creek, Galindez Island.
On exposed humus, NW facing.
Corner, R.W. 421, 2-3-1964
S.W. Greene, 3-1967
SGO 86800

Pohlia nutans (Hedw.) Lindb.

Jenny Island. North side.
Killingbeck, J.B. 230, 24-1-1963
S.W. Greene, 5-1967
SGO 87282

Pohlia nutans (Hedw.) Lindb.

Neny Island. Off south coast of Adelaide Island, Fallieres Coast.
Locally abundant, in moist hollows filled with soil and associated with *Drepanocladus*.
Lewis Smith, R.I. 797, 23-2-1967
Lewis & Greene, 5-1969

SGO 86808

Pohlia nutans (Hedw.) Lindb.

Guebriant Island. Hump-backed Island.
On Leeward slope.
Taylor, B.J. 456, 31-1-1961
S.W. Greene, 7-1967
SGO 86805

Pohlia nutans (Hedw.) Lindb.

Wiencke Island. Blyth Point.
Forming a clump between rocks on NE facing
rocky outcrop.
Lamb, I.M. 1760, 19-11-1944
S.W. Greene, 9-1967
SGO 87281

Pohlia nutans (Hedw.) Lindb.

Galindez Island, Argentine Islands.
From main moss patch.
B.G.L.E. 1057, 28-2-1935
S.W. Greene, 10-1967
SGO 87280

Pohlia nutans (Hedw.) Lindb.

Green Island, Berthelot Islands.
B.G.L.E. 1074 A, 18-3-1935
S.W. Greene, 10-1967
SGO 87278

Pohlia nutans (Hedw.) Lindb.

Argentine Islands Near NW corner of
Galindez Island.
Stony group on top of knoll.
Longton, R.E. 1249, 17-2-1965
S.W. Greene, 3-1967
SGO 86815

Pohlia nutans (Hedw.) Lindb.

Graham Coast. North side of south arm,
Beascochea Bay.
Outcrop.
B.G.L.E. 1195 B, 13-9-1935
S.W. Greene, 10-1967

SGO 86796

Pohlia nutans (Hedw.) Lindb.

Jenny Island. East coast.
On the cobble-paved raised beaches.
Taylor, B.J. 437, 30-1-1961
S.W. Greene, 7-1967
SGO 86822

Pohlia nutans (Hedw.) Lindb.

Somerville Island, Grandidier Channel.
A few feet from the survey beacon.
In crevice on rock outcrop.
Taylor, B.J. 122 B, 17-3-1960
S.W. Greene, 9-1967
SGO 86794

Pohlia nutans (Hedw.) Lindb.

Argentine Islands Galindez Island.
On perennially frozen peat, skuas nesting.
Smith, J. M 170, 2-1-1957
S.W. Greene, 9-1967
SGO 86795

Pohlia nutans (Hedw.) Lindb.

Argentine Islands Overlooking Stella Creek,
Galindez Island.
On *Polytrichum* humus.
Corner, R.W. 416 B, 2-3-1964
S.W. Greene, 3-1967
SGO 86797

Pohlia nutans (Hedw.) Lindb.

Graham Coast. Cape Tuxen.
Moist area below rock.
Corner, R.W. 684 A, 26-11-1964
S.W. Greene, 3-1967
SGO 86799

Pohlia nutans (Hedw.) Lindb.

Argentine Islands Stella Creek, Galindez
Island.
On *Polytrichum* bank.
Corner, R.W. 444, 8-3-1964

S.W. Greene, 3-1967
SGO 86801

Pohlia nutans (Hedw.) Lindb.

Adelaide Island. Mothes Point.
Killingbeck, J.B. 245, 10-3-1963
S.W. Greene, 5-1967
SGO 86798

Pohlia nutans (Hedw.) Lindb.

Saunders Island. Near prominent pinnacled ridge of yellow tuff, near shore, north end of Cordelia bay, north end.
Banks and crevices of basaltic lava, around holes, probably old or intermittent fumaroles.
Holdgate, M.W. 433, 14-3-1962
S.W. Greene, 4-1967
SGO 87285

Pohlia nutans (Hedw.) Lindb.

Candlemas Island. Near a Skua's nest, on surface of lava. SW slopes of ash cone, north of Sea Serpent Cove.
Archibald, K. 5 B, 9-1-1961
S.W. Greene, 4-1967
SGO 87286

Pohlia nutans (Hedw.) Lindb.

Saunders Island. C. 1 mile south of Harper Point, northern lava plain.
On lip of lava flow, probably near an old or intermittent fumarole.
Holdgate, M.W. 847, 14-3-1964
S.W. Greene, 10-1967
SGO 87299

Pohlia nutans (Hedw.) Lindb.

Saunders Island. C. 1 mile south of Harper Point, northern lava plain.
On lip of lava flow, probably near an old or intermittent fumarole.
Holdgate, M.W. 848, 14-3-1964
S.W. Greene, 10-1967
SGO 87300

Pohlia nutans (Hedw.) Lindb.

Signy Island. Ridge on south side of cove south of Foca Point.

NW facing, well-vegetated, rocky slope, below rock outcrop.

Longton, R.E. 1124, 23-1-1965

S.W. Greene, 3-1967

SGO 87287

Pohlia nutans (Hedw.) Lindb.

Candlemas Island. Between the lagoons and the most southerly exposed lava ridge.

With hepatics around fumarole.

Longton, R.E. 549, 8-3-1964

S.W. Greene, 3-1967

SGO 87301

Pohlia nutans (Hedw.) Lindb.

Coronation Island. Shingle Cove.

Amongst stones and other mosses.

Lewis Smith, R.I. 440, 8-11-1966

Lewis & Greene, 5-1969

SGO 87292

Pohlia nutans (Hedw.) Lindb.

Coronation Island. Mansfield Point.

Lewis Smith, R.I. 294, 10-2-1965

S.W. Greene, 9-1969

SGO 86793

Pohlia nutans (Hedw.) Lindb.

Signy Island. Bank behind base hut.

Wet runnels with *Drepanocladus* dominant.

Holdgate, M.W. 23, 20-12-1961

S.W. Greene, 5-1967

SGO 87298

Pohlia nutans (Hedw.) Lindb.

Signy Island. Bank on east side of stream running to Mooring Point.

In moist hollows of a *Dicranum-Polytrichum* turf.

Holdgate, M.W. 97, 20-1-1962

S.W. Greene, 4-1967

SGO 87302

Pohlia nutans (Hedw.) Lindb.

Signy Island. Near Port Jebson.
Edge of *Dicranum* bank.
Holdgate, M.W. 771 A, 2-2-1964
S.W. Greene, 4-1967
SGO 87296

Pohlia nutans (Hedw.) Lindb.

Signy Island. Near base hut, Borge bay.
Well-drained rocky ground.
Sladen, W.J.L. H 624, 17-3-1951
S.W. Greene, 9-1967
SGO 87288

Pohlia nutans (Hedw.) Lindb.

Signy Island. Slopes behind base, Factory Cove.
Part of *Drepanocladus*, *Brachythecium*,
Acrocladium mat, on moist west-facing
slope.
Longton, R.E. 844, 3-12-1964
S.W. Greene, 3-1967
SGO 87289

Bryum Hedw.

Species Muscorum Frondosorum 178.1801

Bryum gerlachei Card.

Musci (Laubmoose). III Unterklasse
Bryales:II.Spezieller Teil Gruppe I.
Acrocarpi. (In Engler and Prantl, Die
natürlichen Pflanzenfamilien. Leipzig,
Wilhelm Engelmann, Teil 1, Abt.3, Hälfte
1;Lief. 219 : 577-624; Lief. 220, 625-72).
1904.

S. Shetland Is., Greenwich I. rocky cape on
the NE shore, in the southern part of the
English Sound, in N exposition.
Frödin, B. 2, 22-1-1951
H. Persson,
SGO 97084

Bryum gerlachei Card.

S. Shetland Is., Greenwich I. On the island in
the Soberania Bay, on ground free from snow
in N exposition.

Frödin, B. 2, 18-1-1951
H. Persson,
SGO 93813

Bartramiaceae Schwaegr.

Conostomum Sw.

Naturhistorische Reise durch einen Theil
Schwedens 122.1804

Conostomum pentastichum (Brid.) Lindb.

Öfversigt of Förhandlingar Kongl. Svenska
Vetenskaps-Akademien 20:392.1863

Signy Island. Between observation Bluff
and Polynesia Point.

North facing, wet flushed slope.
Longton, R.E. 1087, 21-1-1965
S.W. Greene, 2-1969
SGO 94496

Philonotis Brid.

Bryologia Universa 2:15.1827

Philonotis scabrifolia (Hook. f. & Wils.)

Braithw.
The British Moss-Flora 2:215.1893

Northern peak of Murphy Wall, Paul Beach,
Bay of Isles, above snow patch, above
corrie.

Crevices of north-east facing rocks.
Greene, S.W. 1191, 23-1-1961
S.W. Greene, 1-1973
SGO 94581

Philonotis scabrifolia (Hook. f. & Wils.)

Braithw.

Between Esmark Glacier and Holmestrand
Peninsula, Behind beach.

On east facing rocks.
Greene, S.W. 2627, 11-3-1961
S.W. Greene, 1-1973
SGO 94507

Lámina 2



Fig. 1. *Pohlia nutans* (Hedw.)
Lindb. SGO 86808



Fig. 2. *Bryum gerlachei* Card.
SGO 93813



Fig. 3. *Philonotis scabrifolia*
(Hook.f. & Wils.) Braithw.
SGO 94507



Fig. 4. *Catagonium politum*
(Hook.f. & Wils.) Dus. ex
Broth. SGO 94553



Fig. 5. *Calliergon sarmentosum* (Wahlenb.)
Kindb. SGO 94531



Fig. 6. *Drepanocladus uncinatus* (Hedw.) Warnst.
SGO 97075



Fig. 7. *Brachythecium subpilosum* (Hook.f. & Wils.)
Jaeg. SGO 94508



Fig. 8. *Psilopilum tapes* (C.
Muell.) Par. SGO 94497



Fig. 9. *Polytrichum alpinum*
Hedw. SGO 97071

LEUCODONTALES

Phyllogonaceae Kindb.

Catagonium Muell. ex Broth.
Die Natürlichen Pflanzenfamilien
1(3):1087.1908

Catagonium politum (Hook. f. et Wils.)
Dus.ex Broth.
In Engler and Prantl, Die natürlichen
Pflanzenfamilien. Leipzig, Wilhelm
Engelmann, Teil 1, Abt.3, Hälfte 2, Lief
231:1009-1056; Lief 232/33:1057-1152.1908

Cumberland East Bay. Top of screes above
track from King Edward Point to Grytviken.
South facing, rock crevices.
Clarke, G.C.S. 3848, 13-2-1968
M. Newton, 2-1973
SGO 94553

HYPNALES

Amblystegiaceae G. Roth.

Calliergon (Sull.) Kindb.
Canad. Rec. Sc. 6: 72.1894

Calliergon sarmentosum (Wahlenb.) Kindb.
Can. Rec. Sci., 6, N° 2:72-76.1894

Cumberland East Bay. To east of snout of
Hodges Glacier, north-west of Grytviken
On wet rock faces, on south facing slopes.
Greene, S.W. 1781, 10-2-1961
M. Newton, 12-1972
SGO 94522

Calliergon sarmentosum (Wahlenb.) Kindb.

Cumberland West Bay. Behind beach,
Sphagnum Valley.
Amongst wet *Rostkovia*.
Greene, S.W. 1607, 1-2-1961
M. Newton, 12-1972
SGO 94532

Calliergon sarmentosum (Wahlenb.) Kindb.

Stromness Bay. Approx. 1/2 mile inland
from the whaling station, valley running
north-west from Husvik
Submerged at edge lake.
Greene, S.W. 1382, 27-1-1961
M. Newton, 1-1973
SGO 94519

Calliergon sarmentosum (Wahlenb.) Kindb.

Larsen Harbour. Behind Bonner Beach.
On north facing rocks.
Greene, S.W. 2849, 12-3-1961
M. Newton, 12-1972
SGO 94533

Calliergon sarmentosum (Wahlenb.) Kindb.

Cumberland East Bay. Towards tip of west
side of Dartmouth Point.
Submerged in pool.
Bell, B.G. 1055, 5-12-1971
M. Newton, 6-1973
SGO 94494

Calliergon sarmentosum (Wahlenb.) Kindb.

Bird Island. East of Jordan Cove.
Boggy area at streamside.
Bell, B.G. 1008, 12-11-1971
M. Newton, 6-1973
SGO 94549

Calliergon sarmentosum (Wahlenb.) Kindb.

Barff Peninsula. Small bay, north of
Sandebugten, west shore.
Crevices of wet rocks by waterfall.
Greene, S.W. 1039, 15-1-1961
M. Newton, 12-1972
SGO 94525

Calliergon sarmentosum (Wahlenb.) Kindb.

Barff Peninsula. Corrie with three lakes,
north of Sandebugten, west shore
Wet boulders et edge of lakes and by inflow
stream.

Greene, S.W. 1013, 15-1-1961
M. Newton, 6-1973
SGO 94521

Calliergon sarmentosum (Wahlenb.) Kindb.

Stromness Bay. Towards northern end of Olsen Valley.
Rostkovia bog with much *Juncus scheuchzerioides*.
Longton, R.E. 218, 10-1-1964
M. Newton, 12-1972
SGO 94523

Calliergon sarmentosum (Wahlenb.) Kindb.

Barff Peninsula. Gorge behind beach, Sandebugten, west shore.
Crevices of boulders by river.
Greene, S.W. 568, 31-12-1960
M. Newton, 12-1972
SGO 94520

Calliergon sarmentosum (Wahlenb.) Kindb.

Bird Island. East of Jordan Cove.
Side of stream.
Bell, B.G. 617 A, 11-11-1971
M. Newton, 6-1973
SGO 94534

Calliergon sarmentosum (Wahlenb.) Kindb.

Cumberland East Bay. South side of gorge to south of Brown Mountain.
Juncus bog.
Lewis Smith, R.I. 1292, 11-1-1970
M. Newton, 12-1972
SGO 94531

Calliergon sarmentosum (Wahlenb.) Kindb.

Cumberland East Bay. Top ridge behind track from King Edward Point to Grytviken whaling station
Earth in rock crevice.
Clarke, G.C.S. CG 319, 1-2-1968
M. Newton, 12-1972
SGO 94524

Calliergon sarmentosum (Wahlenb.) Kindb.

S. Shetland Is., Robert. I., Copper Mine. In the NW part an isthmus between 2 bays. The substratum is volcanic.
Frödin, B. 11, 23-2-1951
H. Persson,
SGO 93824

Calliergon sarmentosum (Wahlenb.) Kindb.

S. Shetland Is., Robert. I., Copper Mine. In the NW part an isthmus between 2 bays. The substratum is volcanic.
Frödin, B. 5, 23-2-1951
H. Persson,
SGO 93823

Campylium (Sull.) Mitt.

Jour. Linn. Soc. Bot. 12:631. 1856

Campylium polygamum (B.S.G.) C. Jens.

In Lange, J.M. and Jensen, C.E.O. 1887. Groenlands Mosser (In Lange, J.M.C., ed. Conspectus florae groenlandicae. Oversigt over Groenlands Flora, Pt.2. Meddelelser om Groenland, 3, 233-446)

Cumberland East Bay. By Penguin River, north-east corner of Hestesletten.

On wet marshy ground.
Greene, S.W. 784, 8-1-1961
M. Newton, 1983
SGO 103813

Campylium polygamum (B.S.G.) C. Jens.

Hope Valley. Side of upper glacial plain at head of Hope Valley
Crevices of rock faces by glacier.
Greene, S.W. 746, 3-1-1961
M. Newton, 1983
SGO 103814

Campylium polygamum (B.S.G.) C. Jens.

Cape Rosa. To south.
Lewis Smith, R.I. 4406, 29-12-1970
M. Newton, 1983

SGO 103816

Campylium polygamum (B.S.G.) C. Jens.

Holmestrand Peninsula. Behind beach,
between Esmark Glacier and Holmestrand
Peninsula
On East facing rocks.
Greene, S.W. 2629 B, 11-3-1961
M. Newton, 1983
SGO 103815

Drepanocladus (C. Muell.) G. Roth
Hedwigia 38 (Beibl.):6.1899

Drepanocladus uncinatus (Hedw.) Warnst.
Beihefte zum Botanischen Centralblatt
13:417.1903

Signy Island.
SGO 101839

Drepanocladus uncinatus (Hedw.) Warnst.

Islas Argentinas.
Bahamonde, N., 1953
S.W. Greene, 1969
SGO 93826

Drepanocladus uncinatus (Hedw.) Warnst.

Signy Island.
SGO 101838

Drepanocladus uncinatus (Hedw.) Warnst.

Graham Land, Paraiso.
Frödin, B., 19-2-1951
H. Persson
SGO 93827

Drepanocladus uncinatus (Hedw.) Warnst.

S. Shetland Is., Greenwich I. Pta. Ferrer,
mountain cape SW of the anchoring place
Soberania.
Frödin, B. 11, 22-1-1951
H. Persson
SGO 93825

Drepanocladus uncinatus (Hedw.) Warnst.

Decepcion I., NW of "Valbukten". NW side
of hill 101.
Frödin, B. 3, 4-2-1951
H. Persson
SGO 93828

Drepanocladus uncinatus (Hedw.) Warnst.

Decepcion I., NW of "Valbukten". NW side
of hill (and at the foot of it).
Frödin, B. 8, 2-2-1951
H. Persson
SGO 97075

Drepanocladus uncinatus (Hedw.) Warnst.

S. Shetland Is., Greenwich I.
Frödin, B. 2, 18-1-1951
H. Persson
SGO 97073

Drepanocladus uncinatus (Hedw.) Warnst.

S. Shetland Is., Greenwich I.
Frödin, B. 2, 18-1-1951
H. Persson
SGO 93829

Drepanocladus uncinatus (Hedw.) Warnst.

Graham Land, Paraiso.
Frödin, B., 19-2-1951
H. Persson
SGO 97077

Drepanocladus uncinatus (Hedw.) Warnst.

Islas Argentinas.
Bahamonde, N., 1953
S.W. Greene, 10-1969
SGO 97076

Drepanocladus uncinatus (Hedw.) Warnst.

Greenwich, Shetlands del sur.
Fuenzalida, H., 2,3-1947

S.W. Greene, 10-1969
SGO 93807

Drepanocladus uncinatus (Hedw.) Warnst.

Graham Land, Bahia Paraiso.
Frödin, B., 6-2-1951
H. Persson
SGO 97074

Drepanocladus uncinatus (Hedw.) Warnst.

S. Shetland Is., Greenwich I.
Frödin, B. 3, 18-1-1952
H. Persson
SGO 97072

Brachytheciaceae Schimp.

Brachythecium Schimp. in B.S.G.
Bryologia Europaea 6:5 (fasc. 52-
54.Mon.1.)1853

Brachythecium austro-glareosum (C.
Muell.) Kindb.

Enumeratio bryinearum exoticarum quam
alphabetice disposuit. Supplementum
secundum, circiter 970 species complectens.
Linkoeping, Officina Corresp. Ostrogoth.
1891

Bay of Isles. Near snout of Grace Glacier,
Paul Beach.

Amongst tussock, behind shore.
Greene, S.W. 1180, 22-1-1961
M. Newton, 6-1973
SGO 94542

Brachythecium austro-glareosum (C.
Muell.) Kindb.

Royal Bay. South facing slopes of Mt. Krokisius.
In crevices of rocks.
Greene, S.W. 2340, 21-2-1961
M. Newton, 6-1973
SGO 94541

Brachythecium austro-salebrosum (C.
Muell.) Kindb.

Enumeratio bryinearum exoticarum quam
alphabetice disposuit. Supplementum
primum, circiter 1000 acrocarpas
complectens. Linkoeping, Officina Corresp.
Ostrogoth. 1889

Royal Bay. Above north-east shore of
Moltke Harbour.

On south facing screes.
Greene, S.W. 2299, 19-2-1961
M. Newton, 6-1973
SGO 94547

Brachythecium austro-salebrosum (C.
Muell.) Kindb.

East edge of Survey Isthmus, near mouth
of river draining into Undine Harbour.

Crevices of wet rocks.
Greene, S.W. 488, 21-12-1960
M. Newton, 6-1973
SGO 94543

Brachythecium austro-salebrosum (C.
Muell.) Kindb.

Cumberland East Bay. South-west shore of
King Edward Cove.

Wet bryophyte flush.
Greene, S.W. 777, 8-1-1961
M. Newton, 6-1973
SGO 94530

Brachythecium austro-salebrosum (C.
Muell.) Kindb.

Bird Island. Large corrie below Roche Peak.
Boulders splashed by stream fed melt water.
Greene, S.W. 400, 19-12-1960
M. Newton, 6-1973
SGO 94546

Brachythecium austro-salebrosum (C.
Muell.) Kindb.

Sacramento Bight. Slopes above the north
end.

Submerged in stream.

Greene, S.W. 2435, 27-2-1961
M. Newton, 6-1973
SGO 94544

Brachythecium austro-salebrosum (C. Muell.) Kindb.

Stromness Bay. South side of valley behind Stromness whaling station.
North facing, wet rocks, by waterfall.
Greene, S.W. 3283, 23-3-1961
M. Newton, 6-1973
SGO 94528

Brachythecium austro-salebrosum (C. Muell.) Kindb.

Cumberland East Bay. North-west side Gull Lake.
In *Bartramia* growing in seepage area.
Bell, B.G. 1039, 28-11-1971
M. Newton, 6-1973
SGO 94545

Brachythecium austro-salebrosum (C. Muell.) Kindb.

Barff Peninsula. Floor of valley immediately north of Sörling Valley.
Deschampsia meadow.
Longton, R.E. 287, 25-1-1964
M. Newton, 6-1973
SGO 94548

Brachythecium glaciale B.S.G.
Bryologia europaea 6 (fasc. 52-54, 5-26)
Brachythecium, 1-22 (fasc. 55-56, 45-61),
Amblystegium 1-17. 1853

Paul Beach, Bay Isles. At head of corrie, below peak at north end of Murphy Wall.
North facing slopes.
Greene, S.W. 1314, 23-1-1961
M. Newton, 6-1973
SGO 94578

Brachythecium glaciale B.S.G.

Stromness Bay. Near head of valley running north-east from Stromness whaling station.

Crevices of east facing, rock faces.
Greene, S.W. 3332, 23-3-1961
M. Newton, 6-1973
SGO 94576

Brachythecium glaciale B.S.G.

Royal Bay. South facing slopes of Mt. Krokisius.
On scree.
Greene, S.W. 2319, 21-2-1961
M. Newton, 6-1973
SGO 94577

Brachythecium glaciale B.S.G.

Cumberland East Bay. Corrie below Hodges Glacier, north-west of Grytviken.
Amongst detritus on glacial outwash plain.
Greene, S.W. 1820, 10-2-1961
M. Newton, 6-1973
SGO 94580

Brachythecium glaciale B.S.G.

Hope Valley. Side of upper glacial plain.
Crevices of rock faces and on scree by glacier snout.
Greene, S.W. 735, 3-1-1961
M. Newton, 6-1973
SGO 94579

Brachythecium glaciale B.S.G.

Royal Bay. North west shore of Moltke Harbour.
Moist stony ground by river behind beach.
Greene, S.W. 2108, 18-2-1961
M. Newton, 6-1973
SGO 94537

Brachythecium glaciale B.S.G.

Cumberland East Bay. To east of snout of Hodges Glacier, north-west of Grytviken
On wet rock faces, on south facing slopes.
Greene, S.W. 1786 B, 10-2-1961
M. Newton, 6-1973
SGO 94536

***Brachythecium glaciale* B.S.G.**

Cumberland East Bay. Slopes of Mount Duse
at top of ridge behind King Edward Point
South facing rocks.
Clarke, G.C.S. 321, 1-2-1968
M. Newton, 6-1973
SGO 94535

***Brachythecium majusculum* M.E. Newton**
British Antarctic Survey Bulletin 39:45
f.1.1974

Bird Island, behind Jordan Cove.
Amongst wet *Deschampsia* sward.
Greene, S.W. 266, 15-12-1960
M. Newton, 6-1973
SGO 94505

***Brachythecium majusculum* M.E. Newton**

Bonner Beach, Larsen Harbour.
On rocks by shore.
Greene, S.W. 2472 B, 9-3-1961
M. Newton, 6-1973
SGO 94504

***Brachythecium majusculum* M.E. Newton**

Cooper Island. West side.
Bell, B.G. 1403, 28-12-1971
M. Newton, 6-1973
SGO 94512

***Brachythecium majusculum* M.E. Newton**

Right Whale Bay. Scree slopes near tarn
behind Binder Beach.
On rock among other mosses, dry, sheltered.
Bell, B.G. 1083 A, 4-1-1972
M. Newton, 6-1973
SGO 94509

***Brachythecium majusculum* M.E. Newton**

Koppervik, Bay of Isles.
Crevices of rock by shore.
Greene, S.W. 615, 2-1-1961
M. Newton, 6-1973
SGO 94511

***Brachythecium majusculum* M.E. Newton**

Right Whale Bay. Rock outcrops in cove
south of Nameless Point.
Rock surfaces.
Bell, B.G. 1103, 8-1-1972
M. Newton, 6-1973
SGO 94495

***Brachythecium majusculum* M.E. Newton**

Right Whale Bay. North-facing rock
outcrop west of Graigie Point.
Dry *Acaena* association.
Bell, B.G. 1091, 6-1-1972
M. Newton, 6-1973
SGO 94514

***Brachythecium majusculum* M.E. Newton**

Right Whale Bay. South-west side of
Reef Point.
On wet rocks by waterfall.
Greene, S.W. 672, 2-1-1961
M. Newton, 6-1973
SGO 94499

***Brachythecium subpilosum* (Hook. f. &
Wils.) Jaeg.**

Bericht über die Thätigkeit der St.
Gallischen Naturwissenschaftlichen
Gesellschaft 1876-77:342.1878

Barff Peninsula. Small bay, north of
Sandebugten, west shore.
Crevices of wet rocks by waterfall.
Greene, S.W. 1033, 15-1-1961
M. Newton, 6-1973
SGO 94502

***Brachythecium subpilosum* (Hook. f. &
Wils.) Jaeg.**

Bay of Isles. Near snout of Grace Glacier.
Amongst tussock, behind shore.
Greene, S.W. 1252, 23-1-1961
M. Newton, 6-1973
SGO 94515

Brachythecium subpilosum (Hook. f. & Wils.) Jaeg.

Cumberland East Bay. Base of outcrop above Hope Point, King Edward Cove.
In *Acaena*.
Bell, B.G. 1019, 20-11-1971
M. Newton, 6-1973
SGO 94516

Brachythecium subpilosum (Hook. f. & Wils.) Jaeg.

Cumberland East Bay. South-facing rock outcrop between Grytviken and King Edward Point
Moist sheltered rock crevice.
Bell, B.G. 1031, 24-11-1971
M. Newton, 6-1973
SGO 94508

Brachythecium subpilosum (Hook. f. & Wils.) Jaeg.

Barff Peninsula. Rock outcrop on south side Sörling Valley.
Sheltered moist rock ledge.
Bell, B.G. 1146, 13-2-1972
M. Newton, 6-1973
SGO 94517

Brachythecium subpilosum (Hook. f. & Wils.) Jaeg.

Whale Valley. South-facing rock outcrop on west side of Whale Valley
Moist rock crevice.
Bell, B.G. 1120, 23-1-1972
M. Newton, 6-1973
SGO 94498

Brachythecium subpilosum (Hook. f. & Wils.) Jaeg.

East of Bjornstadt Bay.
Bell, B.G. 1398, 18-12-1971
M. Newton, 6-1973
SGO 94513

Brachythecium subpilosum (Hook. f. & Wils.) Jaeg.

Jason Islet.
Bole of *Poa flabellata* tussock.
Smith, J. M 78, 4-5-1957
M. Newton, 6-1973
SGO 94501

Brachythecium subpilosum (Hook. f. & Wils.) Jaeg.

Cumberland East Bay. Just outside whaling station, Grytviken.
Acaena-Festuca heath.
Longton, R.E. 446, 18-2-1964
M. Newton, 6-1973
SGO 94510

Brachythecium subpilosum (Hook. f. & Wils.) Jaeg.

Stromness Bay. Leith Harbour.
Boggy patch beside stream, between dam and storage tanks.
Webb, R. 177, 5-4-1972
M. Newton, 6-1973
SGO 94527

Brachythecium subplicatum (Hamp.) Jaeg.
Bericht über die Thätigkeit der St. Gallischen Naturwissenschaftlichen Gesellschaft 1876-77:333.1878

Sphagnum Valley. Behind beach, east of Low Point.
By banks of stream.
Greene, S.W. 1539, 1-2-1961
M. Newton, 12-1972
SGO 94500

Brachythecium subplicatum (Hamp.) Jaeg.

Barff Peninsula. Behind shore of small bay, north of Sandebugten, west shore of Barff Peninsula
Scree slopes above shore.
Greene, S.W. 918, 14-1-1961
M. Newton, 6-1973
SGO 94526

***Brachythecium subplicatum* (Hamp.) Jaeg.**

Cumberland Bay. East facing slopes of peak,
near lake, north end of Bore Valley
In soil filled crevices at base of dry rocks.
Greene, S.W. 103 A, 11-12-1960
M. Newton, 6-1973
SGO 94518

***Brachythecium subplicatum* (Hamp.) Jaeg.**

Stromness Bay. Behind the cementery in
valley running south-west from Husvik
In *Rostkovia* marsh.
Greene, S.W. 3132, 20-3-1961
M. Newton, 12-1972
SGO 94529

***Brachythecium subplicatum* (Hamp.) Jaeg.**

Nordenskjold Glacier. Near eastern side of
snout.
Juncus flush.
Longton, R.E. 264, 22-1-1964
M. Newton, 12-1972
SGO 94503

POLYTRICHALES

Polytrichaceae Schwaegr.

***Psilopilum* Brid.**

Bryologia Universa 2:95.1827

***Psilopilum tapes* (C. Muell.) Par.**

*Index bryologicus, sive enumeratio
muscorum hucusque cognitorum adjunctus
synonymia distributioneque geographica
leucopletissimis. Parisiis, Paul Klinsksieck,
Pt.5:1285-1380.1898*

North end of Olsen Valley
Longton, R.E. 2313, 1964
S.W. Greene, 1972
SGO 94497

***Polytrichum* (L.) Hedw.**

Species Muscorum Frondosorum 88.1801

***Polytrichum alpestre* Hoppe**

Nachtrag zu Abhandlung über die in
Deutschland nachsenden Arten des
Widerthons (*Polytrichum*). Bot. Taschenb.,
1801:196-199. 1801

Marguerite Bay. North side of Jenny Island.
Killingbeck, J.B. 226, 24-1-1962
S.W. Greene, 3-1966
SGO 87156

***Polytrichum alpestre* Hoppe**

Hope Bay, NE coastn Trinity Peninsula, Mt.
Flora.
On the boulder and block strewn rock apron
of the scree slopes.
Taylor, B.J. 326, 27-12-1960
S.W. Greene, 3-1966
SGO 87155

***Polytrichum alpestre* Hoppe**

Jenny Island. NE coast.
Raised beach.
Killingbeck, J.B. 115, 2-1962
S.W. Greene, 3-1966
SGO 87157

***Polytrichum alpestre* Hoppe**

Lynch Island.
Forming shallow peat bank on north facing
slope.
Lewis Smith, R.I. 513, 24-1-1966
Lewis & Greene, 12-1969
SGO 94582

***Polytrichum alpestre* Hoppe**

NE Trinity Peninsula. Near SW shore of
Lake Boeckella, Hope bay.
On wet stony and gritty soil, between
boulders.
Brading, C.G. 27, 3-1-1961
S.W. Greene, 3-1966
SGO 87159

***Polytrichum alpestre* Hoppe**

NE Trinity Peninsula. Foot of NE ridge of Mt. Flora, Hope bay.

Large tufts between low flat exposed rock, with plenty of melt-water.

Brading, C.G. 16, 15-1-1961

S.W. Greene, 3-1966

SGO 87160

***Polytrichum alpestre* Hoppe**

NE shoe of Trinity Peninsula. Hope bay.

On frost-shattered, rock strewn slopes near the top of a ridge.

Taylor, B.J. 233, 10-12-1960

S.W. Greene, 3-1966

SGO 87046

***Polytrichum alpestre* Hoppe**

Jenny Island. Marguerite Bay.

Killingbeck, J.B. 111 A, 24-1-1962

S.W. Greene, 1966

SGO 87045

***Polytrichum alpestre* Hoppe**

Galindez Island. Slopes of Wozzle Hill, overlooking Stella Creek.

On rock outcrop, north-west facing.

Taylor, B.J. 96, 12-2-1960

S.W. Greene, 3-1966

SGO 87153

***Polytrichum alpestre* Hoppe**

Galindez Island. NE slopes of Wozzle Hill, overlooking Meek Channel, northern shore.

On rock outcrop.

Taylor, B.J. 50, 11-2-1960

S.W. Greene, 3-1966

SGO 87158

***Polytrichum alpestre* Hoppe**

SE corner of Winter Island. Overlooking Stella Creek.

In thick clumps, beneath a thin snow cover, on east facing rock outcrops.

Taylor, B.J. 124, 15-3-1960

S.W. Greene, 3-1966

SGO 87154

***Polytrichum alpestre* Hoppe**

Signy Island. Slopes behind base hut, above east shore of Factory Cove.

Steep bank.

Holdgate, M.W. 735 A, 9-1-1964

S.W. Greene, 4-1966

SGO 86876

***Polytrichum alpestre* Hoppe**

Laurie Island. About 300 years south of the base hut, NW slope of Cape Geddes.

Rock buttresses and scree boulders.

F.I.D.S. C42/1014/1, 22-12-1946

S.W. Greene, 3-1966

SGO 86875

***Polytrichum alpestre* Hoppe**

Coronation Island. Cape Vik.

Large cliff ledges.

Lewis Smith, R.I. 556, 30-1-1966

Lewis & Greene, 5-1969

SGO 86816

***Polytrichum alpinum* Hedw.**

Species Muscorum Frondosorum 88.1801

Candlemas Island. Under crag projecting upwards through north end of ice-cap.

Pohlia-Polytrichum vegetation on ash slopes.

Longton, R.E. 683, 13-3-1964

S.W. Greene, 10-1966

SGO 86965

***Polytrichum alpinum* Hedw.**

NE coast of Vindication Island.

Forming mixed turf with *Brachythecium*, knoll away from volcanic heat but well exposed to north and near

Holdgate, M.W. 851 A, 17-3-1964

S.W. Greene, 5-1966

SGO 86964

Polytrichum alpinum Hedw.

Bellinghausen Island. Within main crater on west side.

Moist buttress with steam emerging from many fissures.

Holdgate, M.W. 429 A, 13-3-1962

S.W. Greene, 3-1966

SGO 86963

Polytrichum alpinum Hedw.

Bellinghausen Island. South slopes of main cone.

Stony slopes above fumarole emitting steam.

Holdgate, M.W. 404, 13-3-1962

S.W. Greene, 3-1966

SGO 86966

Polytrichum alpinum Hedw.

Powell Island. East Falkland Harbour.

Moss banks in hollows between rocks with soil accumulation.

Lewis Smith, R.I. 57, 4-12-1964

S.W. Greene, 11-1966

SGO 87293

Polytrichum alpinum Hedw.

Cronation Island. Olivine Point.

Lewis Smith, R.I. 135, 17-1-1965

S.W. Greene, 11-1966

SGO 87294

Polytrichum alpinum Hedw.

Laurie Island. Higher slopes of NW Cape Geddes, facing Browns Bay.

F.I.D.S. C44/1015/1, 3-1-1947

S.W. Greene, 3-1966

SGO 86877

Polytrichum alpinum Hedw.

Signy Island. Bank behind hut, eastern shore of Factory Cove.

In Mat below wet runnel and snowpatch, towards peripheral zone.

Holdgate, M.W. 52, 27-12-1961

S.W. Greene, 3-1966

SGO 86878

Polytrichum alpinum Hedw.

Behind Collins Point, Deception Island.

Taylor, B.J. 40, 3-2-1960

S.W. Greene,

SGO 97071

Polytrichum alpinum Hedw.

West side of Keller Peninsula, Admiralty Bay, King George Island.

At top of small mound.

Taylor, B.J. 281, 24-12-1960

S.W. Greene, 3-1966

SGO 97080

Polytrichum alpinum Hedw.

South side of Viotor Rock, South Beaches, Byers Peninsula, Livingston Island.

Edge of Drepanocladus mat.

Lindsay, D.C. 454, 22-12-1965

S.W. Greene, 10-1966

SGO 97079

Polytrichum alpinum Hedw.

Isla Decepcion.

Below ridge.

Matheson BB 110/3,

S.W. Greene, 3-1966

SGO 97078

Polytrichum alpinum Hedw.

West shore of Martel Inlet, Admiralty Bay, King George Island.

Nicholson, D. & A. Reece G 36/5, 1-3-1947

S.W. Greene, 3-1966

SGO 97083

Polytrichum alpinum Hedw.

Coastal plain, east side of Penguin Island.

From mossy carpet many square yards in area.

Discovery Investigations St. 1951/1, 9-7-1937
S.W. Greene, 3-1966
SGO 93818

Polytrichum alpinum Hedw.

SW of Neptunes Bellows, Deception Island.
On ash slopes.
Kennett, P. 36, 12-1-1962
S.W. Greene, 3-1966
SGO 93817

Polytrichum alpinum Hedw.

Decepcion I., NW of "Valbukten". W of the hill "101".
Frödin, B. 4, 4-2-1951
H. Persson
SGO 97085

Polytrichum alpinum Hedw.

S. Shetland Is., Greenwich I.
Frödin, B. 1, 27-1-1951
H. Persson
SGO 93811

Polytrichum alpinum Hedw.

Isla Decepcion.
Behn, F. 968436, 7-2-1950
S.W. Greene, 10-1969
SGO 93819

Polytrichum juniperinum Hedw.
Species Muscorum Frondosorum 88.1801

Isla Decepcion. Between shore and snow field of Mt. Pond, NW of Ronald Hill.
On ash in shallow depressions between rubble piles.
Taylor, B.J. 34, 30-1-1960
S.W. Greene, 3-1966
SGO 87161

Polytrichum juniperinum Hedw.

Argentine Islands North coast of Uruguay Island.
Well vegetated ledges on north facing cliffs.
Longton, R.E. 1370, 12-3-1965
S.W. Greene, 10-1966
SGO 87162

Polytrichum juniperinum Hedw.

Anvers Island. Near the base, Palmer Station, Danco Coast.
On fairly dry banks from 0-10° slope, with north aspect.
Lewis Smith, R.I. 744, 12-2-1967
Lewis & Greene, 5-1969
SGO 86817

Polytrichum piliferum Hedw.
Species Muscorum Frondosorum 90.1801

Antarctic Peninsula. North ridge of Mt. Demaria, SE of Cape Tuxen Graham Coast.
Well-drained dry humus.
Corner, R.W. 688, 26-11-1964
S.W. Greene, 3-1966
SGO 87163

Tabla 3. Especies de musgos citadas para la antártica, no incluidas en el Catálogo.

ESPECIE	AUTORES
<i>Aloinella densissima</i> (Card.) Broth.	Cardot 1900, 1901, 1908. Paris 1903. Robinson 1972.
<i>Amblystegium subvarium</i> Broth.	Darbishire 1923. Greene 1968.
<i>Barbula byrdii</i> Bartr.	Steere 1961.
<i>Bartramia diminutiva</i> C. Muell.	Cardot 1907b, 1908, 1911a. Steere 1961.
<i>Bartramia patens</i> Brid.	Cardot 1906a, 1908, 1911a. Bartram 1957. Steere 1961. Robinson 1972.
<i>Blindia skottsbergii</i> Card.	Wright 1905. Cardot 1906a. Robinson 1972.
<i>Brachythecium turquetii</i> Card.	Cardot 1906b, 1907b. Brotherus 1908. Steere 1961.
<i>Bryoerythrophyllum recurvirostre</i> (Hedw.)	Chen var. <i>antarctica</i> Savicz. et Smirn. Savich-Ljubitskaya and Smirnova 1963. Greene 1968. Savich-Ljubitskaya 1978.
<i>Bryum algens</i> Card.	Cardot, J., 1907a, 1911a, 1913. Dixon 1920. Steere 1961. Savich-Ljubitskaya 1978.
<i>Bryum amblyolepis</i> Card.	Cardot 1900, 1901, 1908. Paris 1904a. Brotherus 1924. Steere 1961.
<i>Bryum antarcticum</i> Hook.f. et Wils.	Jaeger 1875. Cardot 1906a, 1908. Paris 1906. Darbishire 1923. Steere 1961. Bartram 1938. Robinson 1972.
<i>Bryum argenteum</i> Hedw.	Robinson 1972. Horikawa and Ando 1961, 1967. Steere 1961.
<i>Bryum argenteum</i> Hedw. var. <i>obtusifolium</i>	Broth Brotherus, V.F., 1906. Savich-Ljubitskaya 1978.
<i>Bryum austro-polare</i> Card.	Cardot 1900, 1901. Steere 1961. Filson 1966.
<i>Bryum cephalozoides</i> Card.	Cardot 1906a. Steere 1961.
<i>Bryum crateris</i> Dix.	Dixon 1920.
<i>Bryum filicaule</i> Broth.	Cardot 1908. Brotherus 1924. Steere 1961.
<i>Bryum imperfectum</i> Card.	Cardot 1900, 1901, 1911a. Paris 1904a. Robinson 1972.
<i>Bryum imperfectum</i> Card. var. <i>magellanicum</i>	Card. Cardot 1900. Bartram 1957. Steere 1961.
<i>Bryum inconnexum</i> Card.	Cardot 1900, 1901. Paris 1904a. Steere 1961. Filson 1966. Robinson 1972. Greene 1908.
<i>Bryum inconnexum</i> Card. var. <i>fragile</i> Hor. et Ando	Horikawa and Ando 1961.
<i>Bryum inconnexum</i> Card. var. <i>tomentosum</i>	Card. Cardot 1906b, 1907b. Greene 1968.

<i>Bryum korothkevieziae</i> Sav. et Smirn.	Savich-Ljubitskaya and Smirnova 1959.
<i>Bryum korothkevieziae</i> Sav. et Smirn. var.	<i>hollerbachii</i> Savicz. et Smirn. Savich-Ljubitskaya and Smirnova 1960. Greene 1968.
<i>Bryum ongulense</i> Hor. et Ando	Horikawa and Ando 1961.
<i>Bryum perangustidens</i> Card.	Cardot 1911a, 1913. Brotherus 1924. Steere 1961.
<i>Calliergidium austro-stramineum</i> (C. Muell.) Bartr.	Bartr. Bartram 1946. Cardot 1906b. Steere 1961.
<i>Calliergidium austro-stramineum</i> (C. Muell.) Bartr. var. <i>gracillimum</i> (C. Muell.) Wijk et Marg.	van der Wijk and Margadant 1965. Cardot 1901, 1908. Steere 1961.
<i>Calliergidium austro-stramineum</i> (C. Muell.) Bartr. var. <i>minus</i> (Card.) Wijk et Marg.	van der Wijk and Margadant 1965. Cardot 1906b, 1907b. Steere 1961.
<i>Ceratodon antarcticus</i> Card.	Cardot 1900, 1901, 1908. Paris 1904a. Dixon 1935. Horikawa and Ando 1961. Steere 1961.
<i>Ceratodon grossiretis</i> Card.	Cardot 1906, 1908, 1911a. Horikawa and Ando 1961, 1963. Steere 1961. Robinson 1972. Bartram 1957.
<i>Ceratodon minutifolius</i> Card.	Cardot 1911a, 1913. Steere 1961. Horikawa and Ando 1963.
<i>Ceratodon purpureus</i> (Hedw) Brid.	Cardot 1900, 1901, 1906a, 1908. Paris 1904a. Bartram 1957. Steere 1961. Robinson 1972. Horikawa 1961.
<i>Ceratodon validus</i> (Card.) Hor. et Ando	Horikawa and Ando 1963. Cardot 1906a. Horikawa and Ando 1961. Greene 1968.
<i>Conostomum magellanicum</i> Sull.	Sullivant 1850. Bell 1973b.
<i>Dicranoweisia antarctica</i> (C. Muell.) Kindb.	Bell 1976.
<i>Dicranoweisia grimmiaceae</i> (C. Muell.) Broth	Cardot 1906a, 1908, 1911b. Brotherus 1924. Bartram 1957. Greene 1968. Robinson 1972. Bell 1976.
<i>Dicranoweisia subinclinata</i> (C. Muell.) Broth	Cardot 1911a, 1913. Steere 1961. Robinson 1972.
<i>Dicranoweisia oleodictyon</i> Dix.	Dixon 1934. Bell 1973b.
<i>Didymodon gelidus</i> Card.	Dixon 1920. Cardot 1907a, 1908. Brotherus 1924, Steere 1961.
<i>Drepanocladus uncinatus</i> (Hedw.) Warnst. var. <i>subjulaceus</i> (B.S.G.) Warnst.	Warnstorf 1903. Cardot 1913.

<i>Encalypta patagonica</i> Broth.	Newton 1974b.
<i>Encalypta procera</i> Bruch	Newton 1974b.
<i>Grimmia donniana</i> Sm.	Cardot 1901, 1908, 1911a. Paris 1904b. Brotherus 1924. Bartram 1957. Steere 1961. Robinson 1972.
<i>Grimmia fastigiata</i> Card.	Dixon and Watts 1918. Steere 1961
<i>Grimmia lawiana</i> J.H. Willis	Filson 1966. Greene 1968.
<i>Grimmia plagiopodia</i> Hedw.	Bartram 1957. Steere 1961.
<i>Grimmia plagiopodia</i> Hedw. var. <i>antarctica</i> Bartr.	Bartram 1957. Steere 1961. Savich-Ljubitskaya 1978.
<i>Grimmia stolonifera</i> C.Muell.	Mueller 1884 (1883). Dixon and Watts 1918. Steere 1961.
<i>Hygroamblystegium antarcticum</i> (Card.) Reim.	Cardot 1900, 1901, 1908. Paris 1905b. Brotherus 1925. Steere 1961.
<i>Hygroamblystegium calochroum</i> (Card.) Reim.	Cardot 1911, 1913. Steere 1961.
<i>Hypnum revolutum</i> (Mitt.) Lindb.	Lindberg 1866. Cardot 1900, 1902, 1908. Paris 1905a. Robinson 1972. Ando 1973. Bartram 1957. Steere 1961.
<i>Hypnum revolutum</i> (Mitt.) Lindb. var. <i>dolomiticum</i> (Mild.) Mönk.	Ando 1973.
<i>Orthotrichum antarcticum</i> Card.	Cardot 1900, 1901. Paris 1905a. Brotherus 1925. Steere 1961.
<i>Orthotrichum rupicola</i> C. Muell.	Cardot 1900, 1901, 1908. Paris 1905a. Steere 1961.
<i>Philonotis gourdonii</i> Card.	Cardot 1911a, 1913. Brotherus 1924. Steere 1961. Matteri 1968. Robinson 1972.
<i>Plagiothecium simonovii</i> Savicz. et Smirn.	Savich-Ljubitskaya and Smirnova 1964. Greene 1968. Savich-Ljubitskaya 1978.
<i>Pohlia racovitzae</i> (Card.) Broth.	Cardot 1901, 1906, 1907b, 1908, 1911b,c. Brotherus 1924. Bartram 1957. Wright 1905. Paris 1906. Steere 1961.
<i>Pohlia racovitzae</i> (Card.) Broth. var. <i>laxiretis</i> (Card.) Steere	Steere 1961, Cardot 1906b, 1907b, 1908. Horikawa and Ando 1961. Steere 1961.
<i>Pottia heimii</i> (Hedw.) Hamp.	Cardot 1911c, 1913. Brotherus 1924. Bartram 1957. Steere 1961. Matteri 1977.
<i>Pottia heimii</i> (Hedw.) Hamp. var. <i>brevinervis</i>	Savicz. et Smirn. Savich-Ljubitskaya and Smirnova 1965a. Savich-Ljubitskaya 1978.

<i>Pseudodistichium fuegianum</i> Roiv.	Roivainen and Bartram 1937. Robinson 1972.
<i>Psilopilum trichodon</i> (Hook.f.et Wils.) Mitt.	Greene 1968.
<i>Racomitrium lanuginosum</i> (Hedw.) Brid.	Dixon 1935.
<i>Schistidium antartici</i> (Card.) Savicz. et Smirn.	Savich-Ljubitskaya and Smirnova, 1965. Bartram 1938, 1957. Steere 1961. Robinson 1972. Savich-Ljubitskaya 1978
<i>Stegonia latifolia</i> (Schwaegr.) Vent. ex Broth.	Smith 1972.
<i>Tortula conferta</i> Bartr.	Bartram 1957. Steere 1961. Greene 1967. Robinson 1972.
<i>Tortula excelsa</i> Card.	Cardot 1906a, 1908. Brotherus 1924. Steere 1961. Robinson 1972.
<i>Tortula fuegiana</i> (Mitt.) Mitt.	Gepp 1902. Cardot 1908. Steere 1961.
<i>Tortula grossiretis</i> Card.	Dixon 1920. Steere 1961.
<i>Tortula heteroneura</i> Card.	Cardot 1911a, 1913. Brotherus 1924. Steere 1961.
<i>Tortula laevipila</i> (Brid.) Schwaegr	Wilson and Hooker 1847. Cardot 1908. Greene 1968.
<i>Tortula tenella</i> Broth.	Cardot 1906a, 1908. Brotherus 1925. Steere

AGRADECIMIENTOS

La autora agradece al Instituto Antártico Chileno, que mediante el Proyecto INACH 2-98, financió este trabajo. También agradece a la Prof. Sra. Wanda Quilhot, de la Universidad de Valparaíso, por sus interesantes sugerencias; y a sus compañeros de trabajo del Museo Nacional de Historia Natural: Sr. Daniel Frassinetti, por la revisión del manuscrito y su constante apoyo y Sr. Oscar León, que realizó las fotografías.

REFERENCIAS BIBLIOGRAFICAS

- Ando, H. 1973. Studies on the genus *Hypnum* Hedw.II. J. Sci. Hiroshima Univ., Ser. B. Div. 2 (Botany), 14 (3):165-207.
- Barrera, E. 1984. Catálogo de la colección de Hongos de Rolf Singer. Publicación Ocasional. 40 pp.
- Barrera, E. 1991. Ejemplares tipo de Hepáticas conservadas en el Museo Nacional de Historia Natural (Santiago-Chile). Not. Mens. Mus. Nac. Hist. Nat., Chile, 319:3-8.
- Barrera, E. 1994. Colección de Pteridophyta Chilenas y de tipos de Pteridophyta, conservadas en el Museo Nacional de Historia Natural (Santiago-Chile). Informes 1994, Centro de Investigaciones Diego Barros Arana:14-17.
- Bartram, E.B. 1938. The Second Byrd Antarctic Expedition-botany.III. Mosses. Ann. Mo.bot. Gdn, 25 (2):719-724.
- Bartram, E.B. 1946. New mosses from Tierra del Fuego. Farlowia 2 (3): 309-319.
- Bartram, E.B. 1957. Mosses from the United States Antarctic Service Expedition, 1940-41. Bryologist, 60(2):139-143.
- Bell, B. G. 1973a. Notes on Antarctic Bryophytes:II. Records of *Racomotrium* from the Antarctic Botanical Zone. British Antarctic Survey Bulletin 37:91-98.
- Bell, B. G. 1973b. Notes on Antarctic Bryophytes:I. New records from the Antarctic botanical zone. British Antarctic Survey Bulletin 36:131-132.
- Bell, B. G. 1976. Notes on Antarctic Bryophytes:VI. The genus *Dicranoweisia* on Signy Island, South Orkney Islands. British Antarctic Survey Bulletin 44:97-106.
- Bell, B. G. 1984. A synoptic flora of South Georgian Mosses *Grimmia* and *Schistidium*. British Antarctic Survey Bulletin 63:71-109.
- Black, C. 1992. Retos que afronta la preservación de colecciones de historia natural. Simposio Internacional y Primer Congreso Mundial sobre Preservación y Conservación de Colecciones de Historia Natural. Madrid. Vol. 3:17-25.
- Bremer, B. 1980. A taxonomic revision of *Schistidium* (Grimmiaceae, Bryophyta)2. Lindbergia 6:89-117.
- Brötherus, V. F. 1906. Die Laubmoose der Deutschen Südpolar-Expedition 1901-1903. Dt. Südpol.-Exped. 8, Botanik, Ht. 1:83-86.

- Brotherus, V. F. 1908. Musci (Laubmoose).III Unterklasse Bryales:II. Spezieller Teil. Gruppe II. Pleurocarpi. (In Engler, A. and K. Prantl. Die natürlichen Pflanzenfamilien. Leipzig, Wilhelm Engelmann, Teil 1, Abt. 3, 11. Hälfte 2, Lief.231:1909-1956. Lief. 232-33:1057-1152).
- Brotherus, V. F. 1924. Musci (Laubmoose).II Unterklasse Andreaeales, Andreaeaceae. III. Unterklasse Bryales: II. Spezieller Teil. (In Engler, A. and K. Prantl. Die natürlichen Pflanzenfamilien. Leipzig, Wilhelm Engelmann, Teil 1, Abt. Aufl. 2, 10. Hälfte 1: 129-131, 143-478.).
- Brotherus, V. F. 1925. Musci (Laubmoose).III Unterklasse Bryales:II. Spezieller Teil. (In Engler, A. and K. Prantl. Die natürlichen Pflanzenfamilien. Leipzig, Wilhelm Engelmann, Teil 1, Abt. Aufl. 2, 11. Hälfte 2:1-542.).
- Cardot, J. 1900. Note préliminaire sur les mousses recueillies par l'Expédition Antarctique Belge. *Revue bryol.*, 27(3):38-46
- Cardot, J. 1901. Mousses et coup d'oeil sur la flore bryologique des Terres Magellaniques, Résult. Voyage S. Y. Belgica, 6, Botanique, 44pp.
- Cardot, J. 1902. Resultats du Voyage du S. Y Belgica en 1897-1898-1899 sous le commandement de A. de Gerlache de Gomery. Botanique. Anvers Imprimerie J.E. Buschmann, 48 pp., XIV pl.
- Cardot, J. 1906a. Notice préliminaire sur les mousses recueillies par l'Expédition Antarctique Suédoise. *Bulletin de l'Herbier Boissier*, 2éme sér., 6(1):1-17.
- Cardot, J. 1906b. Les mousses de l'Expedition Charcot. *Revue bryol.*, 33(3):33-35.
- Cardot, J. 1907a. Musci. (In National Antarctic Expedition, 1901-1904. Natural History, Vol. III. Zoology and Botany. London, British Museum, 1-6.
- Cardot J. 1907b. Mousses. Paris, Masson et Cie. Expedition antarctique Francaise (1903-1905), Sciences naturelles:documents scientifiques, 1-9.
- Cardot, J. 1908. La Flore Bryologique des Terres Magellaniques, de la Georgia du Sud et de l'Antarctide. *Wissenschaftliche Ergebnisse der Swedischen Südpolar-Expedition 1901-1903. Band IV. Lieferung 8*, 298 pp., 11 pl.
- Cardot, J. 1911a. Sur les mousses rapportées par l'Expedition antarctique du Pourquoi-Pas. *C.r. Ass. Fr. Avanc.Sci.* 153 (13): 599-603.
- Cardot, J. 1911b. Les mousses de l'Expedition Nationales Antarctique Ecosaise. *Trans. R. Soc. Edinb.*, 48 (3):67-82.
- Cardot, J. 1911c. Note sur les mousses rapportées par la seconde Expédition Antarctique Francaise, sous le commandement du Dr. Charcot,. *Revue bryol.*, 38(6):124-127.

- Cardot, J. 1913. Mousses. Deuxieme Expédition Antarctique Française (1908-1909), commandée par le Dr. Jean Charcot. Massonet et C^{ir}, Editeurs, París, 30 pp, 5pl.
- Carrasco, M.A. & A. Escudero, 1992. Los tipos del herbario MACB. Simposio Internacional y Primer Congreso Mundial sobre Preservación y Conservación de Colecciones de Historia Natural. Madrid. Vol. 2:203-215.
- Darbishire, O. V. 1923. Cryptogams from the Antarctic. J. Bot. Lond., 61(274):105-107.
- Dixon, H.N. 1920. Contributions to Antarctic bryology; mosses of Deception Island. Bryologist 23(5):65-71.
- Dixon, H.N. 1934. More mosses from South Georgia. K. Norske Vidensk. Selsk. Forh., 7(1):1-3.
- Dixon, H.N. 1935. The mosses (In Marr, J.W.S. The South Orkney Islands. Discovery Rep., 10:381-382.
- Dixon, H.N. and W.W. Watts, 1918. Mosses. Scient. Rep. Australas. Antarct. Exped., Ser. C (Zoology and Botany), vol. 7:5-7.
- Filson, R. B. 1966. The lichens and mosses of Mac. Robertson Land. A.N.A.R.E. Rep., Ser. B2, (Botany), N° 82, 169 pp.
- Gepp, A. 1902. Cryptogamia:Musci. (In Report on the collections of natural history made in Antarctic regions during the voyage of the "Southern Cross". Vol. 21. London, The Trustees, British Museum (Nat. Hist.), 319)
- Greene, D. M. 1986. A conspectus of the mosses of Antarctica, South Georgia, the Falkland Islands and the Southern South America. British Antarctic Survey, Natural Environment Research Council, 314 pp.
- Greene, S. W. 1967. Bryophyte distribution (In Bushnell, V., ed. Terrestrial life in Antarctica. Antarct. Map Folio Ser., Folio 5:11-13.)
- Greene, S. W. 1968. Studies in Antarctic bryology:I. A basic check list for mosses. Revues bryol. lichen., N.S., 36, Fasc. 1-2:139-146.
- Hoffmann, R. 1992. Expanding use of collections for education and research. Simposio Internacional y Primer Congreso Mundial sobre Preservación y Conservación de Colecciones de Historia Natural. Madrid. Vol. 3:51- 62.
- Hooker, J. D. 1867. Musci. Handbook of the New Zealand flora. Pt. 2.London, Reeve and Co., 393-497.

- Horikawa, Y. 1961. Mosses of the Ongul Islands and its neighbouring areas (preliminary report). *Antarctic Rec.*, 11(1):876-878.
- Horikawa, Y. and H. Ando. 1961. Mosses of the Ongul Islands collected during the 1957-1960 Japanese Antarctic Research Expedition. *Hikobia* 2(3):160-178.
- Horikawa, Y. and H. Ando. 1963. A review of the Antarctic species of *Ceratodon* described by Cardot. *Hikobia* 3(4):275-280.
- Horikawa, Y. and H. Ando. 1967. The mosses of the Ongul Islands and adjoining coastal areas of the Antarctic continent. *JARE Sci. Rep.*, Special issue, N°1:245-252.
- Jaeger, A. 1875. *Genera et species muscorum systematicae disposita seu adumbratio florum muscorum totius orbis terrarum*. Ver. Tät. St Gall. Naturw. Ges., 1873-74:53-278.
- Lightowers, P. J. 1984. A new variety of the moss *Tortula robusta* from South Georgia. *British Antarctic Survey Bulletin* 64:63-66.
- Lindberg, S.O. 1866. Förteckning öfver mossor, insamlade under de svenska expeditinerna till Spitsbergen 1858 och 1861. Öfvers, K. VetenskAkad. Förh., 23 (10):535-561.
- Lindberg, S.O. 1879. *Musci Scandinavici in systemate novo naturali dispositi*. Upsaliae, Officina lesaiae Edquist.
- Matteri, C. M. 1968. Las especies de *Philonotis* (Bartramiaceae) del sur de Argentina. *Rev. Mus. Arg. de Ciencias Naturales Bernardino Rivadavia, Ciencias Botánicas*, 3(4):185-234.
- Matteri, C. M. 1977. Notes on Antarctic bryophytes:X. The genus *Pottia* from the Antarctic botanical zone. *British Antarctic Survey Bulletin* 46:23-28.
- Mueller, C. 1884 (1883). Die auf der Expedition SMS "Gazelle" von Dr. Naumann gesammelten Laubmoose. *Bot. Jb.*, 5 Ht. 1:76-88.
- Muñoz, C. 1957. Colecciones botánicas. *Noticiero Mensual, Museo Nacional de Historia Natural*. 13:5-6
- Muñoz, C. 1960. Las especies de plantas descritas por R. A. Philippi durante el siglo XIX. Estudio crítico en la identificación de sus tipos nomenclaturales. *Edic. Univ. Chile*, 189 pp.
- Muñoz, M. 1970. Complemento de "Las especies de plantas descritas por R. A. Philippi durante el siglo XIX". *Anales Universidad de Chile* 151-156:5-69
- Muñoz, M. 1993. La colección de Carlos José Bertero, conservada en el Herbario del Museo Nacional de Historia Natural. *Informes 1993, Centro de Investigaciones Diego Barros Arana*:6-8.

- Newton, M. E. 1974. Notes on Antarctic bryophytes:IV. *Encalypta* Hedw. British Antarctic Survey Bulletin 39:1-6.
- Newton, M. E. 1979. A synoptic flora of South Georgian Mosses VIII. *Calliergon* and *Brachythecium*. British Antarctic Survey Bulletin 48:133-157.
- Newton, M. E. 1983. A synoptic flora of South Georgian Mosses: *Campylium*. British Antarctic Survey Bulletin 61:53-58.
- Paris, E.G. 1895. Index bryologicus sive enumeratio muscorum hucusque cognitorum adjunctis synonymia distributioneque geographica locupletissimis. Paris, Paul Klincksieck, Pt. 2, 325-644.
- Paris, E.G. 1903. Index bryologicus sive enumeratio muscorum ad diem ultimam anni 1900 cognitorum adjunctis synonymia distributioneque geographica locupletissimis. Paris, Librairie Scientifique A. Hermann,1, Fasc 1:1-64.
- Paris, E.G. 1904a. Index bryologicus sive enumeratio muscorum ad diem ultimam anni 1900 cognitorum adjunctis synonymia distributioneque geographica locupletissimis. Paris, Librairie Scientifique A. Hermann,1, Fasc 2-6:65-384.
- Paris, E.G. 1904b. Index bryologicus sive enumeratio muscorum ad diem ultimam anni 1900 cognitorum adjunctis synonymia distributioneque geographica locupletissimis. Paris, Librairie Scientifique A. Hermann,2, Fasc 1-6(7-12):1-375.
- Paris, E.G. 1905a. Index bryologicus sive enumeratio muscorum ad diem ultimam anni 1900 cognitorum adjunctis synonymia distributioneque geographica locupletissimis. Paris, Librairie Scientifique A. Hermann,3, Fasc 14:18:73-400.
- Paris, E.G. 1905b. Index bryologicus sive enumeratio muscorum ad diem ultimam anni 1900 cognitorum adjunctis synonymia distributioneque geographica locupletissimis. Paris, Librairie Scientifique A. Hermann,4, Fasc 19-24:1-368.
- Paris, E.G. 1906. Index bryologicus sive enumeratio muscorum ad diem ultimam anni 1900 cognitorum adjunctis synonymia distributioneque geographica locupletissimis. Paris, Librairie Scientifique A. Hermann,5, Fasc 25-27:1-160.
- Robinson, H. E. 1972. Observations on the origin and taxonomy of the Antarctic moss flora. (In Llano, G. A., Ed. Antarctic terrestrial biology. Washington, D.C., American Geophysical Union, 163-177. Antarctic Research Serie, vol. 20.
- Roehling, I. C. 1814. Kritische Bermerkungen über meine Laubmoose. Annln wetteräusch. Ges., 3, Ht. 2:193-235.

- Roivainen, H. and E.B. Bartram, 1937. Bryological investigations in Tierra del Fuego. I. Sphagnaceae-Dicranaceae. Suom. Eläin- ja Kasvit. Seur. van. Kasvit. Julk., 9(2):1-58
- Savich-Ljubitskaya, L.I. 1978. Listostebel'nye mkhi vostochnoi Antarktity (Leafy mosses of eastern Antarctic region) Bot. Zh. SSSR 63(2):272-290.
- Savich-Ljubitskaya, L.I. and Z.N. Smirnova 1959. Novyi vid roda *Bryum* Hedw. Iz oazisa Bangera (A new species of the genus *Bryum* Hedw. From Bungler's Oasis). Inf. Byull. Sov. Antarkt. Eksped., N° 7:34-39.
- Savich-Ljubitskaya, L.I. and Z.N. Smirnova 1960. Novaya raznovidnost *Bryum korotkevicziae* Sav.-Ljub. et Smirn. (New variety of *Bryum korotkevicziae* Sav.-Ljub. et Smirn.) Inf. Byull. Sov. Antarkt. Eksped., N° 17:25-27.
- Savich-Ljubitskaya, L.I. and Z.N. Smirnova 1963 K biologii i geografii *Bryoerythrophyllum recurvirostre* (Hedw.) Chen-novogo vida dlya brioflory Antarktity. Bot- Zh. SSSR 48(3): 350361.
- Savich-Ljubitskaya, L.I. and Z.N. Smirnova, 1964. Glubokovodnyi predstavitel'roda *Plagiothecium* Br. et Sch. v Antarktide. Inf. Byull. Sov. Antarkt. Eksped. 49:33-39.
- Savich-Ljubitskaya, L.I. and Z.N. Smirnova, 1965a. Dopolnienia k state o predstavitelyakh roda *Pottia* Fuernr. v Antarktide. Nov. Sist. Nitzshikh Rast.,:158-159.
- Savich-Ljubitskaya, L.I. and Z.N. Smirnova, 1965b. De *Grimmia antarctici* Card. ex Antarktide Orientalis. Nov. Sist. Nizshikh Rast.: 251-258.
- Smith, R.I.L. 1972. Vegetation on the South Orkney Islands with particular reference to Signy Island. British Antarctic Survey Scientific Reports, N° 68:124pp.
- Steere, W.C. 1961. A preliminary review of the bryophytes of Antarctica. (in Science in Antarctica. Part. I. The life sciences in Antarctica. Washington, D.C., National Academy of Sciences-National Research Council, 20-33.)
- Sullivant, W.S. 1850. Notices of several new species of mosses and hepaticae from Tierra del Fuego. Hooker's J. Bot. & Kew Gdns Miscell.,2:315-318.
- Van der Wijk, R. and W.D. Margadant 1965. New combinations in mosses. VIII. Taxon, 14(6):196-198.
- Verhoog, F. 1992. Discurso de apertura Simposio Internacional y Primer Congreso Mundial sobre Preservación y Conservación de Colecciones de Historia Natural. Madrid. Vol. 3:7-9.

- Warnstorf, C. 1903. Die europäischen Harpidien. Beihefte zum Botanischen Zentralblatt, 13:388-430. Wilson, W. 1854. Musci, Juss. (In Hooker, J. D. The Botany of the Antarctic voyage of H.M. Discovery ships Erebus and Terror in the years 1839-1843, under the command of Captain Sir James Clark Ross, Kt., R.N., F.R.S., & L.S. etc. Vol. II)
- Wilson, W. and J.D. Hooker, 1847. Musci. (In Hooker, J. D. The Botany of the Antarctic voyage of H.M. Discovery ships Erebus and Terror in the years 1839-1843, under the command of Captain Sir James Clark Ross, Kt., R.N., F.R.S., & L.S. etc. Vol. I).
- Wright, C.H. 1905. The mosses of the South Orkneys. (In Brown, R.N.R., Wright, C.H. and O.V. Darbishire. The botany of the South Orkneys. Trans. Proc. Bot. Soc. Edinb., 23:103-104.

INDICE

- Amblystegiaceae, 34
Andreaea, 13
Andreaea australis, 13
Andreaea depressinervis, 13, 14, 15
Andreaea fuegiana, 15
Andreaea gainii, 15, 16
Andreaea nitida, 16, 17
Andreaea regularis, 17, 18
 Andreaeaceae, 13
 Bartramiaceae, 32
 Brachytheciaceae, 37
Brachythecium, 37
Brachythecium austro-glareosum, 37
Brachythecium austro-salebrosum, 37, 38
Brachythecium glaciale, 38, 39
Brachythecium majusculum, 39
Brachythecium subpilosum, 39, 40
Brachythecium subplicatum, 40, 41
 Bryaceae, 27
Bryum, 32
Bryum gerlachei, 32
Calliargon, 34
Calliargon sarmentosum, 34, 35
Campylium, 35
Campylium polygamum, 35, 36
Catagonium, 34
Catagonium politum, 34
Cheilothela, 18
Cheilothela chilensis, 18
Chorisodontium, 22
Chorisodontium aciphyllum, 22
Conostomum, 22
Conostomum pentastichum, 32
 Dicranaceae, 20
Dicranella, 20
Dicranella cardotii, 20
Dicranella hookeri, 20
Distichium, 18
Distichium capillaceum, 18, 19, 20
 Ditrichaceae, 18
Drepanocladus, 36
Drepanocladus uncinatus, 36, 37
Grimmia, 23
Grimmia grisea, 23, 24
Grimmia immerso-leucophaea, 24, 25
 Grimmiaceae, 23
Holodontium, 22
Holodontium inerme, 22
Philonotis, 32
Philonotis scabrifolia, 32
 Phyllogonaceae, 34
Pohlia, 27
Pohlia cruda, 27, 28
Pohlia nutans, 28, 29, 30, 31, 32
 Polytrichaceae, 41
Polytrichum, 41
Polytrichum alpestre, 41, 42
Polytrichum alpinum, 42, 43, 44
Polytrichum juniperinum, 44
Polytrichum piliferum, 44
Pottia, 23
Pottia austro-georgica, 23
 Pottiaceae, 23
Psilopilum, 41
Psilopilum tapes, 41
Racomitrium, 27
Racomitrium austro-georgicum, 27
Racomitrium crispulum, 27
Sarconeuron, 23
Sarconeuron glaciale, 23
Schistidium, 25
Schistidium apocarpum, 25
Schistidium falcatum, 26
Schistidium hyalino-cuspidatum, 26
Schistidium rivulare, 26
Schistidium syntrichiaceum, 26
Schistidium urnulaceum, 26

MUSEO NACIONAL DE HISTORIA NATURAL
PUBLICACION OCASIONAL

- Nº 1 (1963). Catálogo de las arañas chilenas de las familias de la división Metarachnae. 32 p. Allan F. Archer.
- Nº 2 (1963). Informe sobre el descubrimiento de un área arqueológica. 16 p. Emil de Bruyne.
- Nº 3 (1963). Dos Nuevos Cerambícidos Chilenos (Coleoptera-Cerambycidae). 8 p. Miguel Cerda G.
- Nº 4 (1963). Fototipos, una Valiosa Documentación Científica en el Estudio de las Plantas. 18 p. Carlos Muñoz P.
- Nº 5 (1964). Homenaje a Don Ricardo E. Latcham 1868-1943. 41 p. Humberto Fuenzalida V., Eugenio Pereira E., Tomás Lago y Grete Mostny G.
- Nº 6 (1965). El "Catálogo de los Lepidópteros de Chile" del Dr. Emilio Ureta Rojas. 15 p. Vicente Pérez D'A.
- Nº 7 (1965). El género *Garthia* Donoso-Barros & Vanzolini y los geckos Gimnodactílidos afines. 8 p. Roberto Donoso-Barros.
- Nº 8 (1965). Distribución de las tortugas en Sudamérica. 14 p. Roberto Donoso-Barros.
- Nº 9 (1965). Los afloramientos plantíferos de "El Arrayán", inmediaciones de Santiago. 8 p. Humberto Fuenzalida V.
- Nº 10 (1966). Termes citados para Chile. 11 p. Rodio Guzmán S.
- Nº 11 (1966). Dos nuevos gonatodes de Venezuela. 32 p. Roberto Donoso-Barros.
- Nº 12 (1967). Notas sobre ofidios colectados por el Dr. Emilio Ureta en la Amazonía Boliviana. 8 p. Roberto Donoso-Barros.
- Nº 13 (1972). Revisión de la subfamilia Oxypeltinae (Coleoptera, Cerambycidae). 10 p. Miguel Cerda G.
- Nº 14 (1972). Morfometría del Lago Riñihue (Prov. de Valdivia, Chile). 14 p. José N. Arenas.
- Nº 15 (1973). Acerca de la posible función de bacterias agarolíticas del erizo blanco (*Loxechinus albus* (Mol.)). 8 p. Patricio García-Tello y Ana María Baya.
- Nº 16 (1973). Desarrollo intracapsular de *Concholepas concholepas* (Bruguière) (Gastropoda-Muricidae). 16p. Carlos Gallardo S.
- Nº 17 (1975). Diccionario de sitios arqueológicos de Chile Central. 96 p. Rubén Stehberg L.

- Nº 18 (1975). Osteología de *Pygidium aerolatum* Valenciennes, 1848 (Peces Siluriformes, Trichomycteridae). 12 p. Gloria Arratia F. y Augusto Chang G.
- Nº 19 (1975). Osteocráneo de *Nematogenys inermis* Guichenot, 1848 y consideraciones acerca de la primitividad del género (Peces Siluriformes, Trichomycteridae). 7 p. Gloria Arratia F. y Augusto Chang G.
- Nº 20 (1975). Organogénesis de la Rana Chilena (*Calyptocephalella caudiverbera*) (Amphibia, Leptodactylidae). 29 p. Boris Jorquera y Emilio Pugin.
- Nº 21 (1975). Peces de Chile. Lista sistemática. 20 p. Nivaldo Bahamonde N. y Germán Pequeño R.
- Nº 22 (1976). Lista de Cormófitos acuáticos de la región valdiviana. 12 p. Carlos Ramírez G., Magdalena Romero A. y Magaly Riveros G.
- Nº 23 (1976) La Fortaleza de Chena y su relación con la ocupación incaica de Chile Central. 50 p. Rubén Stehberg L.
- Nº 24 (1978). Estudio florístico y vegetacional del Parque Nacional Tolhuaca (Malleco-Chile). 23 p. Carlos Ramírez G.
- Nº 25 (1978). Petroleum possibilities of the Darwin's Navidad Formation near Santiago, Chile 31 p. Giovanni O. Cecioni.
- Nº 26 (1978). Estudio poblacional de *Mus musculus* silvestre en Santiago, Chile. 12 p. Jaime E. Pefaur, Fabián Jaksic y José L. Yáñez.
- Nº 27 (1978). Historia Natural de *Octodon degus* (Molina) (Rodentia, Octodontidae). 11 p. José Yáñez y Fabián Jaksic.
- Nº 28 (1979). Acción depredadora de aves silvestres en cultivos de arroz de la provincia de Talca. 11 p. Patricio Drouilly, Roberto Montecinos y Carlos Muñoz C..
- Nº 29 (1979). La clorofila "a" como indicador de la biomasa presente en dos estuarios y un lago de Chile Central. 10 p. Sergio Cabrera -Silva.
- Nº 30 (1979). Algunos Copépodos de América del Sur. 13 p. Bernard H. Dussart.
- Nº 31 (1980). Diccionario de Sitios Arqueológicos de Araucanía. 209 p. Rubén Stehberg L.
- Nº 32 (1980). Catálogo de los Tipos de insecta depositados en la colección del Museo Nacional de Historia Natural (Santiago, Chile). 45 p. Ariel Camousseight M.
- Nº 33 (1981). El uso medicinal y alimenticio de plantas nativas y naturalizadas en Chile. 91 p. Mélica Muñoz S., Elizabeth Barrera M. e Inés Meza P.
- Nº 34 (1981). Géneros de peces de aguas continentales de Chile. 108 p. Gloria Arratia F.
- Nº 35 (1981). El complejo prehispánico Aconcagua en la Rinconada de Huechún. 87 p. Rubén Stehberg L.

- Nº 36 (1981). Estudio sobre discriminación y clasificación de poblaciones prehispánicas del N.O. Argentino. 60 p. José A. Cocilovo.
- Nº 37 (1982). Bibliografía escogida y comentada sobre mamíferos fósiles de Chile. 24 p. Daniel Frassinetti C.
- Nº 38 (1982). Primer Encuentro Nacional de Mastozoólogos. Talca, 7-9 noviembre 1980. Actas. 237 p. Coordinación y Edición Daniel Frassinetti C. y José Yáñez V.
- Nº 39 (1983). Nombres folclóricos y usos de la flora de la isla Quinchao, Chiloé. 58 p. Carolina Villagrán, Inés Meza, Erika Silva y Nelda Vera.
- Nº 40 (1984). Catálogo de la colección de hongos de Rolf Singer. 43 p. Elizabeth Barrera M.
- Nº 41 (1984). Descripción y análisis interpretativo de un sitio arcaico temprano en la quebrada de Camarones. 194 p. Virgilio Schiappacasse F. y Hans Niemeyer F.
- Nº 42 (1985). *Hoplosphyrum griseus* (Philippi) y *Microgryllus pallipes* Philippi, dos especies de grillos escamosos en Chile (Insecta: Grylloptera: Gryllidae: Mogoplistinae). 54 p. Madeleine Lamborot Ch.
- Nº 43 (1986). Catálogo crítico de los tipos de reptiles conservados en el Museo Nacional de Historia Natural de Santiago, Chile. 23 p. Juan Carlos Ortíz y Herman Núñez.
- Nº 44 (1989). Tipos de aves en el Museo Nacional de Historia Natural: Catálogo crítico. 31 p. Juan C. Torres-Mura y Marina L. Lemus.
- Nº 45 (1989). Cladóceros y Copépodos límnicos en Chile y su distribución geográfica. Lista sistemática. 48 p. Rosario Ruiz L. y Nivaldo Bahamonde N.
- Nº 46 (1992). Origen de las especies por medio de la deriva natural o La diversificación de los linajes a través de la conservación y cambio de los fenotipos ontogénicos. 48 p. Humberto Maturana R. y Jorge Mpodozis M.
- Nº 47 (1993). Catálogo colección de peces depositada en el Museo Nacional de Historia Natural de Chile. 224 p. Roberto Meléndez C., Oscar Gálvez H. y Augusto Cornejo C.
- Nº 48 (1993). Las especies de Curculionoidea (Insecta: Coleoptera) de interés agrícola en Chile. 79 p. Mario Elgueta D.
- Nº 49 (1994). Introducción a los insectos del Orden Psocoptera en Chile. 26 p. Ariel Camousseight y Timothy R. New.
- Nº 50 (1996). Autoecología comparada de dos especies de lagartijas de Chile central. 59 p. Herman Núñez.
- Nº 51 (1997). Helechos de Juan Fernández. 104 p. Elizabeth Barrera M.
- Nº 52 (1998). El sitio agroalfarero temprano de La Granja: un aporte desde la perspectiva arqueobotánica. 66 p. M. Teresa Planella O. y M. Blanca Tagle A.

- Nº 53 (1999). La colección de Carlos José Bertero depositada en el Herbario del Museo Nacional de Historia Natural. 84 p. Mélica Muñoz S.
- Nº 54 (1999). Catálogo de Orthoptera (Insecta) de Chile. 60 p. Mario Elgueta, Ariel Camousseight y Carlos S. Carbonell.

Imprenta Molina
A. Matte 2228 - Fono-Fax: 7734922
Quinta Normal - Santiago - Chile